



## Innovando para construir la minería del futuro

Conoce los proyectos de innovación y tecnología de Buenaventura y nuestra participación en el ecosistema innovador del sector minero

Pág. 15

Suspensión temporal  
de las operaciones  
en nuestra Unidad  
Uchucchaua

Pág. 9

Campaña de  
vacunación contra  
el COVID-19 en  
unidades

Pág. 32

Firmamos Convenio  
Colectivo por tres  
años con Sindicato de  
Tambomayo

Pág. 40

# LA MEJOR VACUNA:



Es aquella:

- ✓ Que llega primero a tu hombro

**¡SIGUE CUMPLIENDO CON LAS MEDIDAS PREVENTIVAS DENTRO Y FUERA DEL TRABAJO!**

**¡RECUERDA! TODAS LAS VACUNAS SON BUENAS Y SEGURAS**

**NO BAJEMOS LA GUARDIA ANTE EL COVID-19**



Si nos cuidamos juntos, nos cuidamos mejor

# Índice

**7**  
CORPORATIVO 

**15**  
REPORTAJE ESPECIAL 

**26**  
NUESTRO NEGOCIO 

**31**  
SEGURIDAD Y  
SALUD OCUPACIONAL 

**38**  
NUESTRA GENTE 

**42**  
GESTIÓN SOCIAL Y  
AMBIENTAL 

**DIRECTOR:**  
José Malca

**EDITOR:**  
Diego Uceda

**COORDINACIÓN  
Y REDACCIÓN:**  
Mariana Hilbck

**CORRESPONSALES DE  
COMUNICACIÓN CORPORATIVA:**

Percy Quea (Tambomayo y  
Orcopampa)  
Ángel Francia (La Zanja y  
Coimolache)  
Enrique Romero (Uchucchacua)  
Rommer Mendoza (Julcani)  
Víctor Orihuela (El Brocal)  
Javier Vásquez (Río Seco)  
Walter Rondinelli (Trapiche)

**DIAGRAMACIÓN:**  
Sergio Alzamora



# EDITORIAL

## Innovación y colaboración, claves para la minería del futuro

A lo largo de la historia de la minería, en particular en nuestro país, el desarrollo tecnológico del sector se ha enfocado en las operaciones, netamente en la automatización de los procesos y equipos, así como en técnicas para mejorar el cierre de minas y la preservación del medio ambiente en el entorno de las unidades.

Este panorama se ha visto acelerado debido a los cambios generados a raíz de la pandemia del COVID-19, la cual ha impulsado a las empresas mineras a adoptar la tecnología y digitalización con mayor rapidez, y nuestra compañía no es la excepción.

En este contexto, dedicamos esta nueva edición de nuestra revista La Picsa a la innovación, pues creemos que la innovación es clave para desarrollar nuestras operaciones, aumentar la eficiencia y la seguridad, y generar valor para todos.

Cabe señalar que en Buenaventura contamos con una Gerencia de Innovación desde el año 2018, área que viene impulsando una serie de proyectos innovadores de los cuales damos cuenta en esta edición ([ver página 15](#), Reportaje especial).

No cabe duda que la innovación, y más aún si esta se realiza en un ambiente de colaboración, permitirá un salto cualitativo y cuantitativo para la minería, tanto en las actividades propiamente mineras, como en los temas sociales, ambientales y de talento humano.

La innovación es una pieza fundamental en los planes de futuro de Buenaventura, pues creemos que mediante el aprovechamiento de las tecnologías podremos contribuir con el cumplimiento de nuestros objetivos estratégicos de manera satisfactoria.

**Que disfruten la lectura.**

## Unión y compromiso con el Perú

Familia Buenaventura:

Queremos llegar a ustedes a través de este mensaje para invitarlos a tomarse unos minutos y reflexionar sobre lo que hemos vivido en el país y en Buenaventura a lo largo de los últimos tiempos.

Es evidente que nos encontramos ante una coyuntura compleja para todos. Por eso, debemos mantener la tranquilidad, promover la unión entre peruanos y renovar la fe en el futuro.

Queremos reconocer y agradecer a todos nuestros trabajadores por su esfuerzo y compromiso, tanto a los que están en el campo como a los que dan el soporte a nuestras unidades y proyectos mineros. Ustedes hacen posible que nuestras actividades continúen desarrollándose, superando las dificultades que nos plantea la emergencia sanitaria.

Si bien los índices de contagio están disminuyendo y vemos un avance significativo en el proceso de vacunación, la crisis sanitaria todavía no ha terminado. Es fundamental que no bajemos la guardia y sigamos cuidándonos en el trabajo y en nuestros hogares.

Como hemos informado, cumpliendo con lo dispuesto por las autoridades correspondientes y las normas vigentes, en el mes de julio hicimos un fuerte desembolso para el pago del monto imputado por SUNAT respecto de las Declaraciones Juradas del Impuesto a la Renta de ciertos ejercicios anteriores, con el objetivo de evitar interrupciones en la cadena de pagos y el programa de operaciones de nuestra compañía.

Es importante precisar que dicho pago no implica un allanamiento de la empresa a la pretensión de la SUNAT, sino más bien, continuamos con los esfuerzos por defender nuestro derecho ante el Poder Judicial, convencidos que la razón está de nuestro lado y ejerciendo los derechos que la ley nos confiere.

Por otro lado, hemos tomado la difícil decisión de suspender temporalmente las operaciones en nuestra Unidad Uchucchacua, debido a una serie de dificultades relacionadas a la baja ley de mineral, fuertes inversiones de capital, minado de vetas muy delgadas, altos costos por la pandemia del COVID-19 y el impacto de la paralización de las operaciones por la medida de fuerza de la comunidad de Oyón.

Esperamos que esta suspensión temporal de las actividades de explotación y procesamiento nos permita tomar las medidas necesarias para rediseñar la mina, a fin de hacerla más eficiente, rentable y sostenible. Estamos seguros que con el esfuerzo de todos podremos conseguirlo.

Pero, así como hay retos también hay oportunidades. Nos encontramos ante un escenario favorable por el incremento del precio de los metales. Debemos aprovechar este contexto aumentando nuestras reservas, siendo eficientes en las operaciones y optimizando nuestros costos. Recordemos que la minería es una actividad tomadora de precios.

Sigamos trabajando unidos y haciendo todos los esfuerzos posibles para explorar y descubrir nuevos yacimientos, pues la exploración es parte de la esencia de Buenaventura y es elemental para la continuidad de nuestro negocio.

En línea con estos objetivos, mantenemos nuestros compromisos con las comunidades y poblaciones del entorno, y seguiremos, en los casos que corresponda, poniendo todo de nuestra parte para alcanzar acuerdos y compromisos mutuamente beneficiosos.

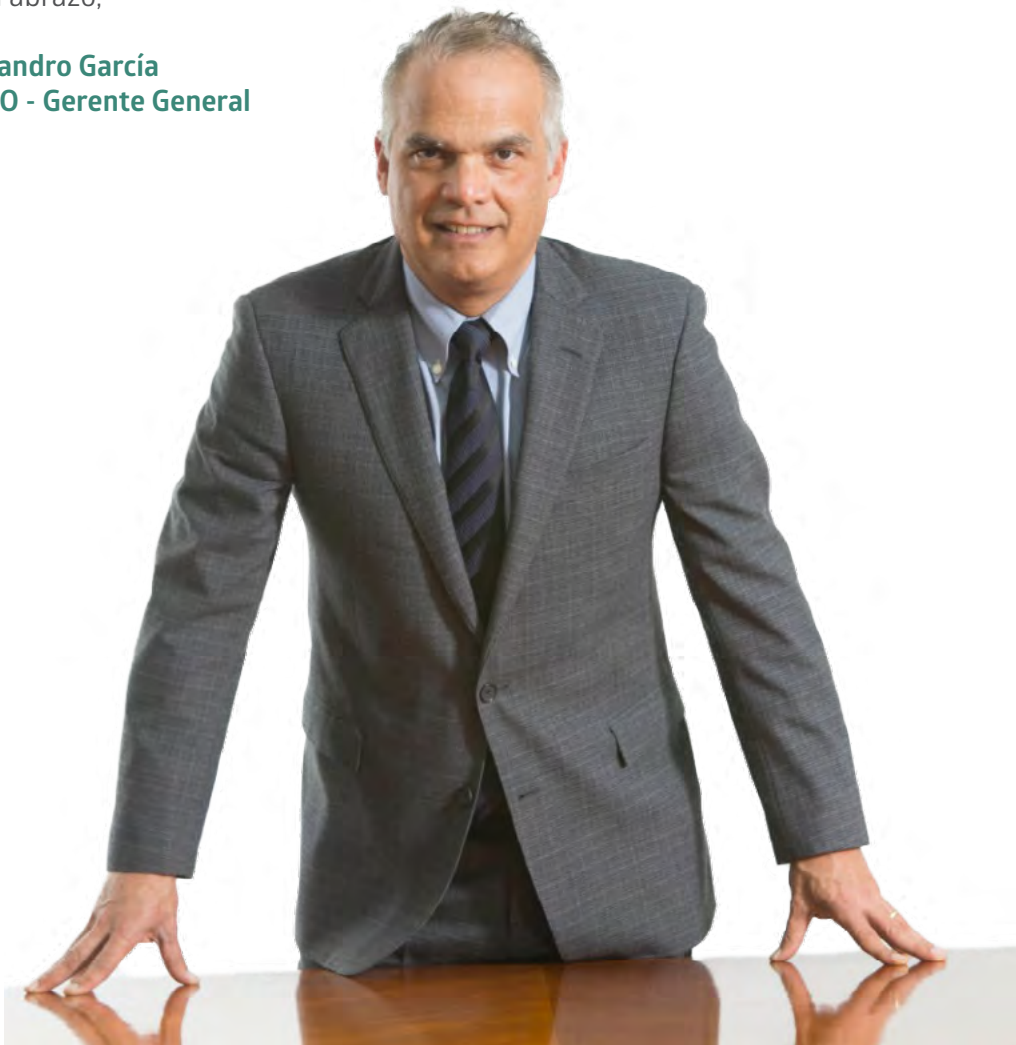
Sintámonos orgullosos de trabajar en una gran empresa que, desde sus orígenes y a lo largo de 68 años, contribuye con el bienestar de las zonas más alejadas del territorio nacional en ocho regiones del Perú, impulsando el desarrollo de una minería responsable, sostenible y comprometida con el país.

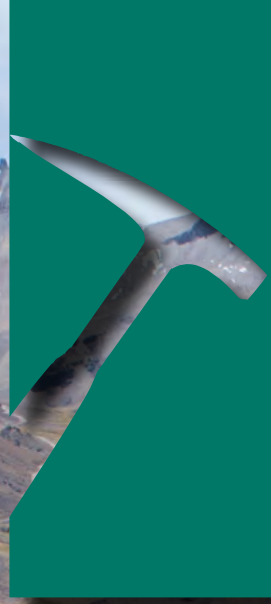
En Buenaventura estamos convencidos que la minería responsable como la que desarrollamos debe ser un vehículo para la recuperación económica del Perú.

¡Con optimismo y la unión de todos saldremos adelante, redoblando nuestros esfuerzos, renovando el compromiso y siguiendo el ejemplo de nuestros fundadores!

Un abrazo,

**Leandro García**  
CEO - Gerente General





# CORPORATIVO





BVN

## ¡Buenaventura cumplió 25 años de listar en la bolsa de Nueva York!

Estamos muy orgullosos de haber cumplido 25 años de listar en la Bolsa de Nueva York (NYSE, por sus siglas en inglés), desde 1996.

“Conseguir 25 años de éxitos cotizando en la Bolsa de Nueva York demuestra la solidez y gran desempeño de Buenaventura, así como el potencial de la economía peruana en un mundo globalizado y un mercado altamente competitivo”, manifestó nuestro Presidente del Directorio, Roque Benavides.

Cabe destacar que Buenaventura es la primera empresa minera de Latinoamérica en listar sus acciones en esta importante bolsa que representa el mayor mercado de valores del mundo en volumen monetario y el primero en número de empresas adscritas.



En Buenaventura, junto a nuestros más de 11 mil colaboradores presentes en ocho regiones del Perú, renovamos nuestro compromiso de seguir trabajando para consolidar el desempeño de la minería peruana y contribuir al desarrollo de nuestro país. ¡Felicitaciones por este hito!

**¡Sigamos trabajando con seguridad, respeto a nuestras comunidades y al medio ambiente!  
¡Vamos por más!**



# Uchucchacua suspende temporalmente sus operaciones

El pasado 15 de octubre nuestra compañía comunicó la decisión de suspender temporalmente las actividades de explotación y procesamiento en Uchucchacua. Esta medida responde a la difícil situación que viene atravesando la unidad desde hace un tiempo atrás, la cual ha provocado pérdidas insostenibles para la operación.

Las principales dificultades que ha afrontado la unidad han sido las siguientes:

- Baja ley de mineral.
- Fuertes inversiones de capital.
- Minado de vetas muy delgadas.
- Altos costos originados por la pandemia del COVID-19.
- El impacto de la paralización de las operaciones por la medida de fuerza iniciada por la comunidad de Oyón desde hace más de un mes.

“Durante la suspensión temporal de las actividades de explotación y procesamiento se pondrá en marcha una estrategia para el período 2021-2023 que consiste en fortalecer las exploraciones en zonas económicas para incrementar reservas, rediseñar la mina para hacerla más eficiente y afianzar las relaciones con la comunidad local. El objetivo es lograr que la Unidad Uchucchacua sea rentable y eficiente”, dice el comunicado oficial.

Nuestro CEO, Leandro García, precisó que la unidad continuará “con los trabajos de cuidado ambiental, tales como tratamiento de aguas, recolección de material y cierre progresivo de componentes mineros”.

“Nuestro objetivo es revertir esta compleja situación con el esfuerzo y compromiso de la empresa, los trabajadores, los sindicatos y las comunidades vecinas para lograr que la Unidad Uchucchacua vuelva a ser una operación rentable y eficiente. Estamos seguros que juntos podremos salir adelante”, concluyó Leandro García.



# Buenaventura emitió de manera exitosa bonos por US\$ 550 millones en el mercado internacional



Nuestra compañía realizó con éxito una emisión de bonos por US\$ 550 millones, operación que constituye una señal de confianza en el Perú y en Buenaventura.

Dicha emisión de bonos se realizó el viernes 23 de julio bajo condiciones favorables y competitivas para nuestra empresa, con la finalidad de pagar la totalidad del monto imputado por SUNAT.

“Esta operación financiera es una señal de confianza internacional en el Perú y en la solidez de Compañía de Minas Buenaventura, y de la compañía hacia el país. De esta manera, seguimos contribuyendo con el país y damos un paso importante para resolver la controversia tributaria con SUNAT”, destacó nuestro CEO, Leandro García.

La controversia tributaria con SUNAT se originó por el cuestionamiento de operaciones comerciales propias de la actividad minera realizadas por nuestra empresa, dentro del marco legal respectivo, en los años 2007 y 2008.

Sin perjuicio de cumplir con este pago, continuaremos ejerciendo nuestro derecho a la defensa en las instancias legales correspondientes para demostrar que no hemos cometido infracciones tributarias y que nos ceñimos al marco legal vigente.

# Mejora Continua en Buenaventura

Continuando con los esfuerzos de optimizar los procesos en nuestras operaciones, hemos implementado un programa que tiene como objetivo lograr la **excelencia operativa** basada en Mejora Continua en todas unidades.

Mejora Continua tomará gradualmente el rol del programa “De-bottlenecking”, que llegó a su etapa final en 2020, el cual permitió conseguir una primera ola de incrementos de valor.

Mejora Continua tendrá tres ejes principales de enfoque:

- **Incremento de ventas**
- **Optimización de costos**
- **Estabilidad operacional**

## ¿Por qué Mejora Continua y por qué ahora?

Porque el mundo, las industrias y nuestras operaciones nunca dejan de cambiar. Los conceptos, procesos y equipos que sirvieron en algún momento para lograr un fin, no necesariamente serán los mismos para lograr el siguiente.

**El tamaño de las minas, la complejidad de los procesos, las nuevas tecnologías y los costos van evolucionando en el tiempo. Por lo tanto, es necesario seguir adaptando nuestras operaciones a los nuevos retos y circunstancias, y así implementar iniciativas de mejora que generen valor en las unidades mineras.**



Si nos cuidamos juntos, nos cuidamos mejor.

En reconocimiento a la gestión responsable del agua en Coimolache:

## ¡Recibimos Certificado Azul de la Autoridad Nacional del Agua!



El pasado miércoles 11 de agosto recibimos el Certificado Azul de la Autoridad Nacional del Agua (ANA) en reconocimiento a la gestión responsable del agua en la Unidad Tantahuatay (Cajamarca), de nuestra empresa afiliada Compañía Minera Coimolache.

El Jefe de la ANA, Roberto Salazar, entregó esta certificación a nuestros ejecutivos Alejandro Hermoza, Vicepresidente de Sostenibilidad, y Ángel Espinar, Jefe de Gestión de Recursos Hídricos.

Este certificado, que recibimos por tercera vez (2018, 2020 y 2021), nos alienta a seguir trabajando por una gestión eficiente del agua y contribuyendo con la sostenibilidad de este recurso en las cuencas donde están situadas nuestras operaciones.

**¡En Buenaventura y Coimolache nos sentimos muy orgullosos de ser reconocidos como una empresa peruana hídricamente responsable!**

**¡Felicitaciones, familia minera!**



ENTREVISTA A ÉDGAR CÓRDOVA,  
EXGERENTE DE RELACIONES COMUNITARIAS

## “Es muy gratificante sentir la gratitud de las comunidades y ser parte de su desarrollo”

Édgar Córdova Miranda, quien se desempeñó como Gerente de Relaciones Comunitarias, se retiró de nuestra compañía tras cumplir 40 años de trayectoria. En diálogo con La Picsa, Édgar nos relata su experiencia profesional en la empresa, las claves para el éxito de la gestión social desde su perspectiva, así como un mensaje de aliento a toda la familia Buenaventura.

**Eres parte de la compañía desde hace 40 años, más de la mitad de los 68 que tiene la empresa. ¿Cómo describes tu experiencia de trabajo en Buenaventura?**

Muy enriquecedora. Desde mi ingreso, en 1981 en CEDIMIN, filial del BRGM de Francia, una empresa donde Buenaventura tenía participación, tuve la oportunidad de conocer todo lo relacionado a la exploración minera y participé en proyectos como Yanacocha, Tantahuatay, Colquirrumi y Minas Conga. Pusimos en operación minas como Shila, Paula y Yanaquihua. Cuando en 2004 me integro a Buenaventura, me encargaron las negociaciones y luego consolidar el área de Relaciones Comunitarias. Fue un giro importante, antes se negociaba y trataba con las comunidades como un complemento, pero pasó a ser mi actividad principal. Es muy gratificante sentir la alegría y gratitud de las comunidades y ser parte de su desarrollo.

**¿Cuál consideras que ha sido el momento más retador en tu carrera?**

Un reto como profesional y como persona

fue poner en operación la mina Shila, con labores sobre 5100 msnm hasta 5350 msnm. Recuerdo el primer día que fui, la carretera acababa a casi a treinta kilómetros del proyecto. Con el chofer decidimos avanzar por las estancias hasta donde pudiéramos. A lo lejos divisamos a una pastora con su hijito y nos acercamos para que nos oriente, pero la señora al escuchar el ruido de la camioneta empezó a escapar dejando a su niño como si hubiese visto al diablo. ¡Nunca había visto un carro! Estábamos donde no había llegado la civilización. Para explorar llevamos nuestros víveres y enseres a lomo de llama. Luego, instalamos carpas, construimos la carretera, y por último nuestros campamentos. Por los buenos resultados de las exploraciones, iniciamos la construcción de la planta para poner en operación la mina Shila. Nos costó como popularmente se dice sangre, sudor y lágrimas. Lo hicimos con Fernando Llosa y un equipo con mística. Solo así pudimos vencer lo inhóspito del lugar, lidiar con el frío, la nieve y las cunetas de las labores que se congelaban, Nos ingeniábamos como solucionar cada problema. Hicimos

puertas batientes en las labores, enterramos las tuberías de agua y en las labores después de cada perforación vaciamos el agua. Para recrearnos, la única posibilidad era el fútbol. Nuestras canchas estaban inicialmente a 5200 msnm en Pilluni y 5100 msnm en la zona de oficinas, ¡Imagínate cómo era jugar a esa altura y con ese frío!

### **¿Cuál es la mayor satisfacción que has tenido en el trabajo? ¿Por cuál unidad minera o proyecto guardas un cariño especial?**

Definitivamente haber contribuido a poner en operación mina Shila, porque me dio la oportunidad de desarrollarme como profesional al construir una mina desde sus inicios. Yo había hecho mis prácticas en Cerro de Pasco, en el pique Lourdes, con la comodidad de sus campamentos y todo construido en la mina, con una rutina establecida, pero Shila fue ser protagonista. Ha sido una satisfacción muy grande cuando empezó a operar.

### **¿Cuáles son las claves para una gestión social exitosa en ocho regiones del Perú?**

Los logros que hemos tenido en nuestra gestión social son porque contamos con un equipo de colaboradores de primera línea tanto en Lima como en las unidades, que están comprometidos con los objetivos de la compañía. Además, porque conocemos a las comunidades campesinas, sus valores, que mantienen desde los incas, con el Ama Llulla, Ama Ccella, Ama Sua y costumbres arraigadas en cada lugar. Para ellos, mentir, ser ocioso y ladrón es lo peor, por eso hay que conocer su idiosincrasia, sus costumbres y ganar su confianza, ser empáticos y ponernos en el lugar de ellos, acompañarlos en sus penas y alegrías y ser transparentes y honestos. No ofrecer si no lo vas a cumplir y contribuir a su desarrollo.

### **En esta compleja coyuntura, ¿cómo afrontar en adelante el reto de sacar adelante operaciones y nuevos proyectos?**

Lamentablemente, las comunidades están siendo influenciadas por asesores con intereses personales, buscando protagonismo, que hacen más difícil nuestra labor. Considero que tenemos que adaptarnos a estas realidades y ser flexibles, invertir en contribuir a su desarrollo, generar empleo local y como dependemos mucho de las comunidades que nos acogen, tenemos que organizar y trabajar con las empresas comunales, ampliando cada vez los servicios que nos puedan brindar y prepararlas para ese reto.

### **¿Qué significa para ti ser parte de la familia Buenaventura?**

Tuve la oportunidad de conocer a don Alberto, Roque y Raúl, en las reuniones de trabajo que teníamos en CEDIMIN, y desde un inicio me inspiraron confianza y brindaron su amistad. Con el tiempo CEDIMIN se desactivó y me invitaron a integrarme a Buenaventura. Me sentí como en casa porque CEDIMIN también era parte de Buenaventura, y desde un principio sentí el aprecio y la amistad de todos los compañeros con los que he interactuado a lo largo de estos años, haciéndome sentir en familia. Es muy satisfactorio trabajar en una empresa con visión humana que busca el bienestar no solo de sus colaboradores, sino del entorno en el que se desarrollan sus operaciones.

### **¿Qué mensaje deseas dejar a todos los trabajadores de la empresa, en especial a los que recién comienzan?**

Considero que el equipo de profesionales que trabajan en Buenaventura es de primer nivel. A ellos les pediría que sigan poniendo el hombro, afrontando los obstáculos que se presenten, con transparencia y honestidad, para que la empresa siga adelante, poniendo en operación nuevos proyectos, generando oportunidades laborales y bienestar en las comunidades.



# REPORTAJE ESPECIAL



Innovando en Buenaventura:

## ¡Conoce nuestros proyectos de innovación!

Desde la creación de la Gerencia de Innovación, en 2018, venimos impulsando en Buenaventura una serie de proyectos innovadores de manera transversal. Muchos de ellos han surgido de oportunidades que nacieron en las operaciones mineras y bajo la necesidad de hacerles frente desde un enfoque innovador.

Adicionalmente, hemos definido la hoja de ruta que debemos seguir para automatizar nuestras operaciones, poniendo énfasis en actividades críticas de la cadena de valor, como lo son operaciones mina y planta, lo cual nos permite apostar por los beneficios de la transformación digital.

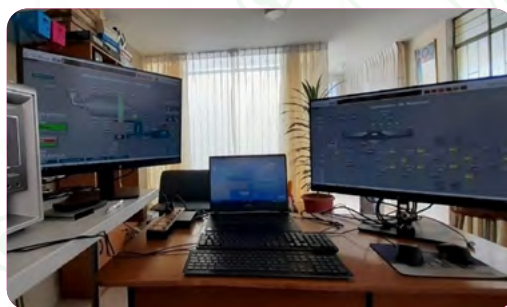
2020 ha sido un año que para muchos ha representado un gran reto dada la coyuntura en la cual nos hemos visto inmersos producto de la pandemia. Sin embargo, esta nueva realidad, que ha permitido acelerar cambios a nivel global, nos ha permitido como empresa identificar, probar y validar algunas tecnologías que pueden ser de gran importancia en el desarrollo de nuestras operaciones, para que estas se apliquen de una forma más productiva y segura.

Como parte de los proyectos de innovación y automatización podemos destacar los siguientes:

### El Brocal

#### Sala de control remoto y uso de inteligencia artificial - Proyecto de automatización

La sala de control remoto se consiguió optimizando el sistema de control System800xA que permite la teleoperación de la planta de procesos mediante el protocolo Multisystem Integration.



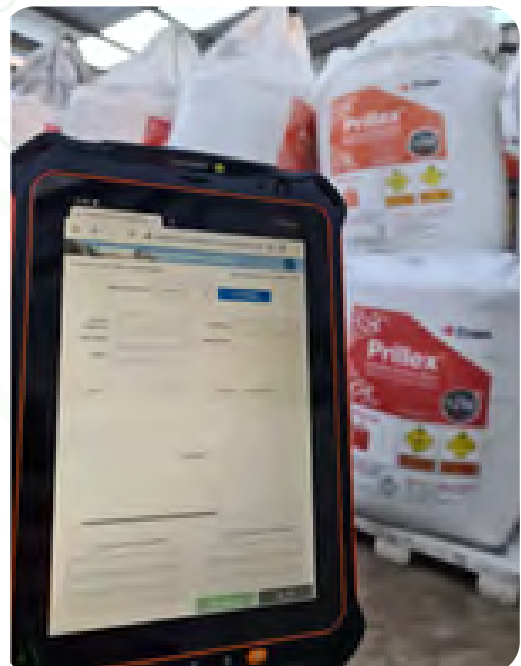
Los operadores seleccionados para el piloto, quienes se ubican en Lima, Arequipa y Trujillo, acceden desde sus hogares para realizar labores de supervisión y control de procesos metalúrgicos de la operación a través de una plataforma que es un símil de la que disponen en la unidad minera. Los accesos remotos a la red fueron desarrollados con altos estándares de seguridad y confiabilidad.



### Despacho de explosivos en El Brocal

La implementación de este proyecto estandarizó los procedimientos de salida de materiales en el sistema SAP, minimizando el uso de vales de salida manuales.

Además, se mejoró el registro de movimientos en SAP para salidas como devoluciones de explosivos en mina subterránea y en tajo abierto, utilizando medios electrónicos (tabletas, teléfonos móviles). Esto trae beneficios tales como tener una mejor gestión de los remanentes e inventarios en línea de los polvorines.

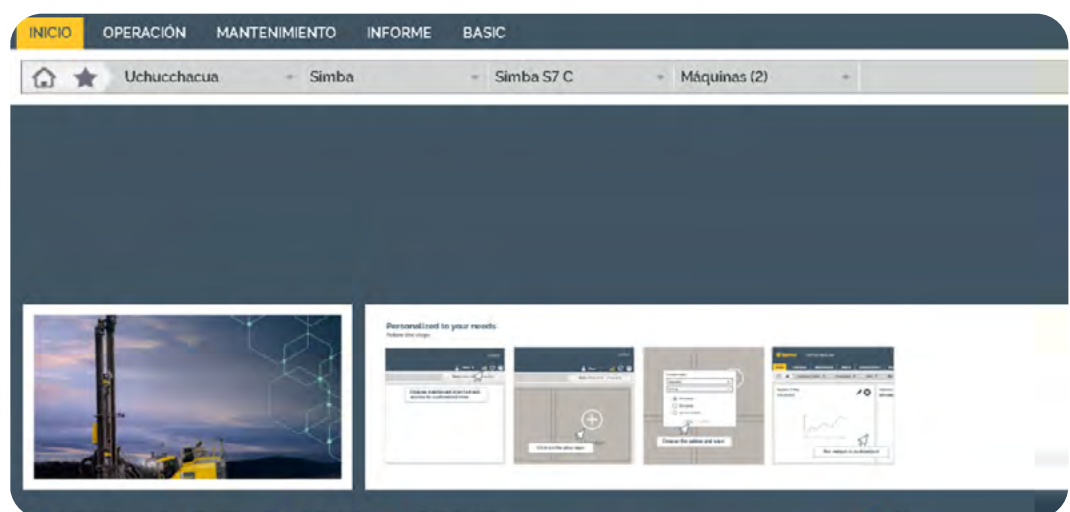


## Uchucchacua

### Perforación de taladros largos con telemetría - Proyecto de automatización

Se tiene un proyecto piloto en marcha para la perforación de taladros largos con el sistema Certiq, que permite monitorear los metros perforados, rendimientos y utilización. Esto con la finalidad de mejorar la performance y aumentar la productividad en el proceso del ciclo de minado.

Certiq es una solución telemática que recopila, compara y comunica información vital del equipo y realiza un seguimiento de todo lo que ocurre o no ocurre.



## Huanza

### Uso de Hololens para soporte remoto en mantenimiento - Proyecto de automatización

Implementación de un sistema de video-presencia o tele-presencia que permite interactuar a los usuarios de la Central Hidroeléctrica de Huanza remotamente desde campo. Para ello se adquirieron lentes de realidad aumentada, los cuales permiten establecer comunicación directa con especialistas situados en cualquier parte del país y del mundo y así acceder a asistencia virtual y mantenimiento asistido de máquinas y equipos.

El beneficio de usar esta tecnología radica en la optimización de tiempos de respuesta de mantenimiento, supervisión operativa remota y a su vez fomenta el uso de herramientas virtuales como una solución accesible para la operación.



## La Zanja

### Desarrollo de pruebas de coberturas para el cierre de minas de La Zanja

En La Zanja firmamos un convenio con el Centro de Investigación INCABIOTEC para el desarrollo de dos proyectos de innovación aplicando biotecnología molecular para ejecutar el cierre de nuestros componentes mineros.

Este proyecto busca producir una cobertura de cierre optimizando los costos actuales, mejorando la calidad y reduciendo los volúmenes de agua a tratar.



## Tantahuatay

### Reporte en tiempo real que muestra las descargas en los PADs

Se utiliza para realizar un mejor control de la mezcla en las descargas de los distintos tipos de granulometría de mineral. Muestra la distribución en tiempo real según el tajo de procedencia, calcula el porcentaje de distribución, tonelajes y leyes por celda de descarga.

El módulo del PAD es parte del sistema de gestión de flota y surgió como respuesta para los requerimientos específicos de Coimolache. Fue desarrollado para controlar los problemas de la extracción relacionados a la mezcla (puede reducirse hasta 62% de un 72% planeado). Actualmente nos encontramos mejorando su uso con una mayor participación de las áreas responsables.

## Orcopampa

### Aplicación de la electromovilidad en equipos mineros

La salud, la seguridad y el aire limpio son una gran parte de los desafíos que enfrenta la minería subterránea. En ese sentido, el área de Mantenimiento Mina propone una alternativa innovadora de convertir vehículos livianos diésel a eléctricos con fuente de poder a batería.

Este proyecto contribuye a la reducción de emisión de gases contaminantes producto de la combustión de los motores diésel en las labores subterráneas mediante la aplicación de la electromovilidad, además de tener un ahorro económico en la ventilación y consumo de combustible.



## Julcani

### Ampliación, modernización e innovación tecnológica de la planta de tratamiento de aguas ácidas

El proyecto tiene como finalidad reducir metales y sales en cumplimiento al ECA - Categoría III (agua apta para riego y bebida de animales) del vertimiento de nuestro efluente minero, considerando la tecnología de nanofiltración y filtros de zeolita.



Actualmente la ingeniería de detalle de este proyecto se encuentra ingresada en el plan integral para la adecuación a ECAS, en evaluación por los entes fiscalizadores del MINEM y ANA.

## Río Seco

### Proyecto Sulfato de Manganeso Grado Batería (GB)

En Procesadora Industrial Río Seco se han realizado investigaciones para obtener sulfato de manganeso GB mediante un proceso en el cual se utiliza la solución de sulfato de manganeso proveniente de los procesos existentes de lavado ácido, neutralización y purificación de la planta de procesos.

Este proceso consiste en el tratamiento de sulfato de manganeso con flúor para precipitar el calcio, magnesio y otras impurezas. El flúor remanente es posteriormente removido utilizando alúmina activada.



### Otros proyectos de innovación

- Desarrollo de un piloto para desinfectar con tecnología UV los espacios comunes en las operaciones mineras.
- Desarrollo de proyectos innovadores para la mejora de eficiencia de equipos de molienda en Buenaventura.

Diversos pilotos con la finalidad de avanzar con la electrificación de las diferentes unidades mineras de Buenaventura (pruebas con un bus eléctrico y un equipo Scoop a batería).

- Realización de estudios de factibilidad para que el Proyecto San Gabriel pueda contar con una planta fotovoltaica que permita utilizar equipos eléctricos a batería en interior mina.
- Implementación del software Imago, por parte de la Gerencia de Exploraciones y Geología, con la finalidad de explotar información geológica a través del uso de machine learning o inteligencia artificial lo que permitirá predecir los modelos geológicos con mayor precisión y confiabilidad.
- Finalmente, el ultimo eje de trabajo se ha desarrollado de la mano con el Hub de Innovación Minera del Perú, donde Buenaventura es uno de los socios fundadores, con la finalidad de generar un espacio de encuentro, conexión y colaboración que, a través de la innovación, nos pueda generar mayor valor.



ENTREVISTA A IGNACIO AGRAMUNT,  
GERENTE DE INNOVACIÓN

## “La innovación es parte del ADN de Buenaventura desde sus orígenes”

### ¿Cuáles son los principales objetivos del área de Innovación?

Al ser un área relativamente nueva (desde inicios de 2018 existe como tal), y una disciplina (sí, la innovación es una disciplina, tal como lo señaló Peter Drucker allá por los años 80) que busca integrar en la cultura de la empresa nuevos procesos, nuevas tecnologías y nuevas formas de generar valor, los objetivos son varios y diversos. Podemos resumir que el objetivo principal del área es promover la innovación a través de:

- Ayudar a integrar las nuevas tecnologías a los procesos de Buenaventura, tanto en las áreas operacionales como en las de soporte, para buscar más seguridad, más productividad y por supuesto más sostenibilidad.
- Ayudar a comunicar lo que venimos haciendo como empresa a nivel de innovación o mejoras operacionales, y reconocer a los colaboradores que destacan por sus soluciones innovadoras.
- Ayudar en el cambio cultural que se necesita para poder abrazar las nuevas tecnologías y nuevas formas de hacer las cosas.

### ¿Cuáles son los principales logros de Buenaventura a nivel Innovación?

La innovación es un proceso, un camino, y como tal debemos recorrerlo paso a paso. La creación del área de innovación fue un paso fundamental para poner en el radar el tema y ayudar a sistematizar los retos y soluciones. Otro paso importante fue la formación del comité de Sostenibilidad e Innovación, con cuatro miembros del Directorio y que sesiona de manera periódica y ayuda a fomentar el tema al más alto nivel.

Hablando de lo avanzado, hemos logrado identificar iniciativas que se han convertido en proyectos de innovación. La mayoría vienen siendo gestionados directamente por las operaciones, otros cuentan con apoyo del área de Innovación. Como ejemplos podemos citar:

Si nos cuidamos juntos, nos cuidamos mejor.

- Teleoperación de planta de procesos (El Brocal)
- Telemetría de equipos perforadores de taladros largos (Uchucchacua)
- Uso de analítica en procesos de planta (El Brocal)
- Control avanzado de procesos (Tambomayo)
- Estudio conceptual para usar energía solar en San Gabriel
- Estudio conceptual para hacer de San Gabriel una mina eléctrica

Además, quiero mencionar que estamos en proceso de integrar a las áreas de Innovación y de Mejora Continua. Esperamos tener los primeros proyectos de mejora continua con esta nueva sistematización hacia fines de año.

Por último, es importante destacar nuestra participación en el Hub de Innovación Minera del Perú, del cual somos socios fundadores. El Hub, entre otros objetivos, nos ayuda a abordar retos y encontrar soluciones de manera colaborativa, no solo entre empresas mineras y proveedores del sector, sino con un ecosistema ampliado que incluye universidades, entidades del Estado, empresas de otros sectores y start-ups.



Scoop a baterías - Orcopampa

Uso de robots en interior mina - El Brocal



### ¿Cómo es la Cultura de Innovación en Buenaventura?

La innovación es parte del ADN de Buenaventura. De hecho, nuestra empresa desde sus orígenes se caracteriza por poner especial énfasis en las exploraciones, que no es otra cosa que una forma de innovar.

Ahora bien, los tiempos actuales exigen un nivel de apertura a las nuevas tecnologías que sólo puede lograrse si alineamos la estrategia de innovación a la estrategia de la empresa. Hay una frase del mismo Drucker que grafica la idea: “la cultura se come a la estrategia en el desayuno”. Una de las acciones fue medir nuestra línea base, dónde estamos parados en temas de innovación. Además de un esfuerzo inicial interno, que nos llevó a viajar por todas las unidades mineras y entrevistar a profundidad a un número importante de colaboradores, recientemente participamos en la encuesta IMI (Índice de madurez de innovación), medición liderada por la empresa consultora KPMG y la Universidad Peruana de Ciencias Aplicadas. En este índice Buenaventura resultó estar en el nivel inicial (“Beginner”), muy próximo a (“Builder”).

Hemos identificado planes de acción para llegar a este segundo nivel este año y el próximo poder acercarnos al tercer nivel (“Experimenter”), que ya implica trabajar con pilotos innovadores de una forma sistemática.

Un punto importante es que como líderes (todos somos líderes, cada uno a su nivel), debemos generar espacios para poder innovar y desarrollar tolerancia al error. Innovar implica equivocarse, y debemos estar preparados para reconocer y para premiar al que recorre este camino.

Aprovecho el espacio para invitarlos a formar parte de esta cultura, una cultura viva que la conforma cada uno de ustedes; por eso los invito a participar de lo que se viene y ser parte de la cultura de innovación de Buenaventura.

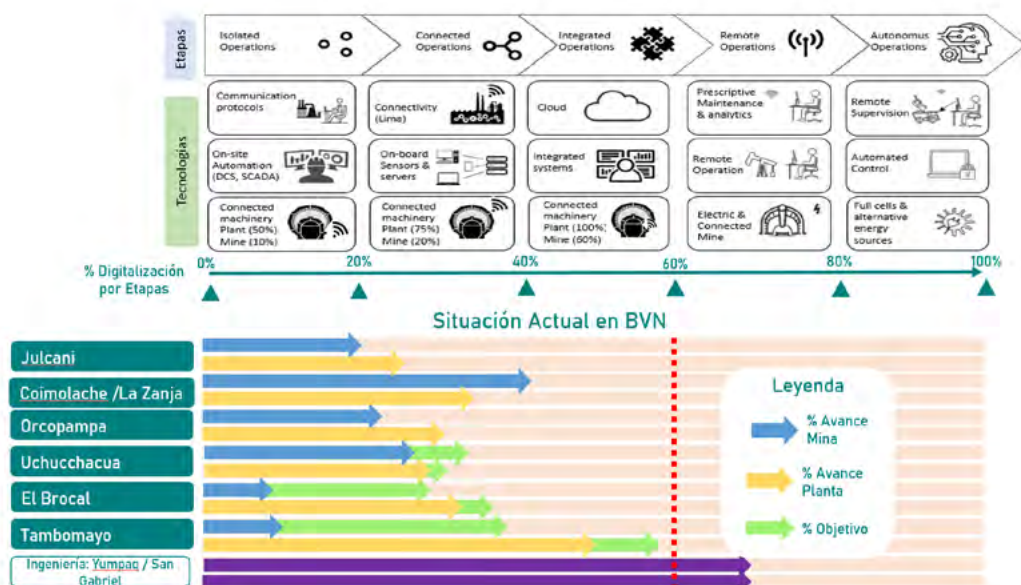
### ¿Cómo están llevando a cabo la transformación digital?

La llamada transformación digital es una frase que viene siendo muy usada y que abarca múltiples aspectos. De hecho, la punta del iceberg es lo digital y la parte más grande, la más retadora y las más importante, es la transformación cultural, principalmente.

Podemos resumir que venimos trabajando en dos frentes. Por un lado se ha elaborado una hoja de ruta digital a nivel de planta y mina que pertenecen al core del negocio minero. Por otro lado, el área de TI viene sentando las bases a nivel de telecomunicaciones en las diferentes operaciones y proyectos mineros dado que este es un componente importante para poder desplegar una serie de soluciones en materia tecnológica como big data, internet de las cosas, entre otros. Sin la mejora de las telecomunicaciones no podemos avanzar con lo primero.

Para poder ilustrar esto podemos poner el ejemplo de equipos de última generación, como los Simba S7C en Uchucchacua que requieren de una mina subterránea para poder utilizar en toda su potencialidad el equipo, y así poder tener en tiempo real información vital del equipo así como información de producción. Como se ve en el ejemplo esto no sería posible si no hay fibra óptica dentro de la operación subterránea.

La transformación digital es una oportunidad que permite mejorar la eficiencia operativa, permite profundizar en el análisis de datos, responder rápidamente ante cambios externos e impulsar una cultura de innovación.



Hoja de ruta (roadmap) de transformación digital de las operaciones de Buenaventura.

Si nos cuidamos juntos, nos cuidamos mejor.

# HUB de Innovación minera del Perú, dos años forjando un sector



El Hub de Innovación Minera del Perú, del que formamos parte, es un programa asociativo que busca promover la innovación y colaboración, desarrollando vínculos con diferentes actores, generando convenios y alianzas con más de catorce organizaciones relacionadas al sector minero en temas innovación como gremios, la academia, centros de I+D+i, organizaciones promotoras de la innovación, entre otros, tanto a nivel nacional como internacional.

Asimismo, facilita y desarrolla espacios que, por la vía del trabajo colaborativo proyecta a la comunidad experiencias concretas que generen valor, sumándose a ese esfuerzo sus empresas socias Buenaventura, Consorcio Minero Horizonte, Engie, Gold Fields, Hudbay, Nexa, Poderosa y Schneider Electric, así como sus aliados estratégicos. Todos unen esfuerzos para convertir a la minería en una más competitiva, más sostenible y más segura.

En esa línea, el Hub ha desarrollado espacios como los MeetHubs, donde se comparten experiencias innovadoras o iniciativas con propuestas de valor compartido, así como las MesasHub, donde profesionales de diferentes sectores identifican y priorizan desafíos comunes, generando un diálogo entre las diferentes partes involucradas en busca de soluciones. Hoy el Hub cuenta con siete MesasHub que se reúnen periódicamente, en las siguientes temáticas: comunidades, comunicaciones, medio ambiente y sostenibilidad, seguridad y salud ocupacional, compras, transformación



digital y descarbonización. Este año se incorporarán las MesasHub de Cultura y de Minería del Futuro.

El Hub continúa promoviendo espacios de encuentro, fortaleciendo su red de contactos y logrando el interés, hasta la fecha, en más de 50 iniciativas innovadoras.

El Hub, a pesar de los tiempos difíciles por la pandemia, ha sabido generar valor, pues invita a las empresas del sector minero a unirse y trabajar de manera colectiva, y continuará trabajando en base a sus cuatro objetivos puntuales: (1) acelerar la innovación, (2) generar una cultura de colaboración, (3) tener una agenda robusta para estrechar lazos y generar juntos soluciones a desafíos comunes; y (4) posicionar al sector minero como un sector innovador con miras a construir la minería del futuro.

## REPORTAJE ESPECIAL

# Llevemos la innovación a otro nivel



Por: Pamela Antonioli,  
Gerente General del Hub de Innovación  
Minera del Perú



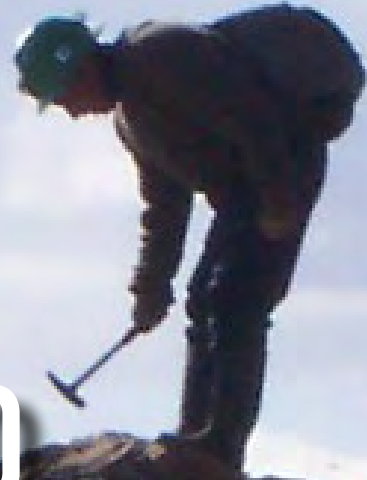
La innovación es, al fin y al cabo, sinónimo de valor. No es una idea original ni creatividad, sino que involucra la implementación y validación de una propuesta que tiene réditos, que demuestra beneficios concretos. La innovación es, como decía Einstein, 1% inspiración y 99% transpiración.

En el sector minero, la implementación supone ciertas complejidades siendo necesario identificar las barreras que impiden que el sector traspase lo básico de las mejoras operativas para abrazar la innovación en un sentido más amplio e incorporar capacidades en la organización, con consistencia sistémica y enfoque estratégico. Entre estas barreras podemos mencionar desde la falta de espacios de pequeña escala en los que “experimentar” no represente mayores costos, hasta un alineamiento de incentivos a la interna de las empresas, un alto grado de tercerización y una cultura tradicional en estructuras más verticales.

Es en este contexto en el que la colaboración se configura como una práctica relevante para disminuir estas barreras, en la medida que nos

ayuda a construir sobre experiencias compartidas, aprender de antemano lo que puede funcionar y lo que no, y sumar esfuerzos y talentos para abordar la incertidumbre que es parte de innovar. No obstante, para que esta práctica sea sostenible, se requiere una adecuada y constante gestión del conocimiento en el marco de una arquitectura de vinculación y es esta la principal función del **Hub de Innovación Minera del Perú, ser un catalizador de iniciativas innovadoras a través de una agenda que facilita la colaboración.**

Con un enfoque ecosistémico siempre será posible encontrar un número mayor de beneficiarios de la innovación, y esta es una mirada obligada en el Hub considerando que el sector minero es un sector de oportunidades multidisciplinarias, porque **si queremos llevar la innovación a otro nivel** es importante explorar un modelo que exceda el del cliente - proveedor, de lo contrario, estaremos limitando el potencial de la innovación, **una innovación que debería aspirar a generar valor compartido y sostenible.**



# NUESTRO NEGOCIO



# ¡Logramos la Recertificación del Sistema Integrado Buenaventura!

Tras concluir con éxito la auditoría de nuestro Sistema Integrado Buenaventura (SIB), logramos la recertificación de las normas ISO 9001 -Gestión de Calidad, ISO 14001-Gestión Ambiental e ISO 45001 -Gestión de Seguridad y Salud en el Trabajo en nuestras unidades Río Seco, Tantauatay, La Zanja, Tambomayo, Uchucchacua, Julcani, Orcopampa, El Brocal y oficina Lima.

“Felicitamos a todos nuestros colaboradores por esta importante recertificación que nos llena de orgullo y demuestra que día a día estamos dando grandes pasos y construyendo un gran presente y un mejor futuro para Buenaventura. Gracias a todos por su compromiso y esfuerzo”, expresó nuestro CEO, Leandro García.

Por su parte, Eliana Molina, Coordinadora del Sistema Integrado de Gestión, quien estuvo a cargo del proceso, destacó que este logro ha sido posible gracias al liderazgo de cada uno de los funcionarios y al trabajo en equipo de todo el personal de cada una de nuestras unidades de negocio dentro del alcance de la certificación.

#### DATO

La auditoría estuvo a cargo de la reconocida empresa Bureau Veritas. Además, cabe destacar que es la primera vez que nuestra Unidad de Producción Tambomayo logra la certificación ISO 9001 (Gestión de Calidad).

#### ¡Conoce las fortalezas resaltadas por Bureau Veritas durante la auditoría!

##### **ALTA DIRECCIÓN - RÍO SECO**

Obtención de sulfato de calcio de uso agrícola para el mejoramiento de suelos a partir del procesamiento de los residuos en la planta procesadora.

##### **GESTIÓN DE LA SEGURIDAD - CORPORATIVO**

Mecanización de las actividades de sostenimiento para evitar la exposición de los trabajadores a riesgos críticos.

Programa de Trabajo Saludable mediante clases online de pausas activas, charlas de estrés laboral, yoga y meditación como parte del “Pacto por la Vida”.

##### **GESTIÓN DE MANTENIMIENTO DE INFRAESTRUCTURA - CORPORATIVO**

Tecnología Hololens (lentes de asistencia remota con realidad aumentada y 3D) para inspecciones de equipos críticos.

##### **GESTIÓN DE LA SALUD OCUPACIONAL - CORPORATIVO**

Cobertura al 100% del tratamiento de casos de COVID-19 mediante convenios con clínicas, tratamientos ambulatorios, emergencias, hospitalización y teleconsulta, así como alojamiento durante cuarentena.

## ¡FELICITACIONES, FAMILIA BUENAVENTURA!

# ¡Río Seco logró la Recertificación del Sistema de Gestión en Control y Seguridad BASC!

Tras concluir con éxito la auditoría del Sistema de Gestión en Control y Seguridad BASC, Procesadora Industrial Río Seco logró la Recertificación de la Norma BASC (Coalición Empresarial Anticontrabando, por sus siglas en inglés) y su Estándar de Seguridad 5.0.1 V.5-2017.

Felicitemos a todos los colaboradores de Río Seco por esta importante recertificación que nos llena de orgullo y demuestra su compromiso por la seguridad de las operaciones en la cadena de suministro del comercio internacional.



#### DATO

La auditoría estuvo a cargo del Capítulo BASC Perú. Cabe destacar que dicha certificación se mantiene desde el 2 de setiembre de 2016 a la actualidad de forma consecutiva.

## ¡FELICITACIONES, RÍO SECO!



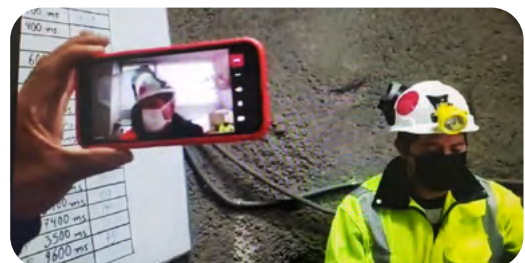
## Desde Marcapunta Norte hasta Marcapunta Sur: El Brocal implementa red de fibra óptica en interior mina



El área de TIC ha realizado el tendido de una troncal de fibra óptica a lo largo de la extensión de mina subterránea, desde la zona de Marcapunta Norte hasta Marcapunta Sur con un total de 6 km aproximadamente.

Esta implementación nos ha permitido habilitar diversos servicios de red en la zona de interior mina, tales como red wifi en sala JRC, comedor JRC y sala de reuniones mina. También se ha podido implementar servicio de videovigilancia en taller JRC, telefonía fija y anexos en diversas zonas de interior mina, además de la implementación de la red en el polvorín de interior mina.

Por otro lado, esta troncal de fibra óptica servirá de base para la habilitación de futuros servicios de red, como la habilitación de red en las subestaciones eléctricas más críticas de interior mina.



**¡En El Brocal seguimos avanzando hacia la digitalización!**

# Nuevo sistema de pesaje automático en balanza de camiones



El Brocal ha implementado dos módulos de pesaje automático en la balanza de camiones. Es decir, los vehículos que hagan uso de la balanza pueden registrar el peso del material que transportan de manera fácil y rápida haciendo uso de una lectora de código de barras para registrar su DNI y placa del vehículo.

Además, a través de una tablet colocada en cada módulo, está instalado el sistema desarrollado para poder registrar datos tales como origen, destino y tipo de material sin necesidad de bajar de la cabina de su vehículo. De esta manera, podemos controlar el tráfico de ingreso y salida de vehículos a la balanza. También se ha hecho la instalación de semáforos para cada uno de los módulos de balanza instalados.

Este sistema de pesaje automático trae ventajas como:

- Mayor rapidez en el proceso de pesaje de camiones a través de la balanza de planta.
- Generación de reportes de manera fácil y rápida.
- Mejor control de los parámetros del material que se transporta: origen, destino, tipo de material y peso neto de material.

**¡Seguimos trabajando para mejorar nuestros procesos!**



# SEGURIDAD Y SALUD OCUPACIONAL



## En Buenaventura todos ponemos el hombro: Campaña de vacunación contra el COVID-19 en unidades

Continuamos con la campaña de vacunación contra el COVID-19 para todos los colaboradores de compañía y empresas contratistas en nuestras unidades.

Estamos en permanente coordinación con las Redes de Salud del MINSA y el área de Administración y Recursos Humanos de nuestras unidades. Para ello, se programaron citas, se coordinó el traslado de los colaboradores en ciclo de guardia y los días libres cumpliendo los protocolos sanitarios. Asimismo, los colaboradores recibieron un acompañamiento luego de la vacunación, monitoreo de funciones, evaluación médica y consejería.

**¡En Buenaventura estamos comprometidos con la salud de todos nuestros colaboradores!**





# ¡Conoce más sobre los beneficios de la vacuna contra el COVID-19!

Como parte de nuestra campaña de comunicación permanente para generar consciencia sobre las medidas de prevención frente a la pandemia, hemos desplegado en todas nuestras unidades una serie de materiales informativos -físicos y digitales- para dar a conocer la importancia y los beneficios de la vacuna contra el COVID-19.

¡Recuerda! Todas las vacunas son buenas, todas disminuyen el riesgo de síntomas graves y todas reducen el riesgo de muerte. ¡Tú también pon el hombro!



NO BAJEMOS LA GUARDIA ANTE EL COVID-19  
Si nos cuidamos juntos, nos cuidamos mejor

¿Sabías que la vacuna Sinopharm tiene más del 90% de efectividad?

¿Sabías que la vacuna Sinopharm tiene más del 90% de efectividad?

**¡MIRA LOS VIDEOS AQUÍ!**



## DESCARGA LOS AFICHES



VACUNATE. INFORMATE. VACUNATE!

### RECUERDA

TODAS LAS VACUNAS CONTRA EL COVID-19 SON BUENAS  
TODAS DISMINUYEN EL RIESGO DE SÍNTOMAS GRAVES  
TODAS REDUCEN EL RIESGO DE MUERTE

¡PONTE LAS DOS DOSIS, COMPLETA TU PROTECCIÓN!

NO BAJEMOS LA GUARDIA ANTE EL COVID-19



VACUNATE. INFORMATE. VACUNATE!

### SINOPHARM

Sí protege, Sí funciona

Tiene más del **90%** de efectividad

¡SI PROTEGE! ¡SI DISMINUYE EL RIESGO DE SÍNTOMAS GRAVES! ¡SI REDUCE EL RIESGO DE MUERTE!

Todas las vacunas son buenas y seguras

NO BAJEMOS LA GUARDIA ANTE EL COVID-19



VACUNATE. INFORMATE. VACUNATE!

### COMPLETA TUS 2 DOSIS

PARA PROTEGERTE DEL COVID-19 Y SUS VARIANTES

¡NECESITAS 2 DOSIS!

Acude al mismo lugar donde recibiste la primera dosis. Presenta DNI y carnet de vacunación.

NO BAJEMOS LA GUARDIA ANTE EL COVID-19



VACUNATE. INFORMATE. VACUNATE!

### ¿SABIAS QUE...? LA VACUNA SINOPHARM...

Está aprobada y es aceptada por:

- Organización Mundial de la Salud (OMS)
- Adm. Nacional de Productos Médicos de China
- Dirección General de Medicamentos Humanos y Drogas del Perú
- Estados Unidos y decenas de países europeos, asiáticos y latinoamericanos

¿Cuántas dosis necesitas?

Dos dosis con un intervalo de 21 días

**EFFECTIVIDAD: más del 90%** en reducción de riesgo de síntomas graves y fallecimiento por COVID-19 cuando se aplican las 2 dosis

NO BAJEMOS LA GUARDIA ANTE EL COVID-19

# Mejorando el centro de salud de la Unidad Uchucchacua

Junto con el equipo de NATCLAR, participamos en la remodelación de las instalaciones con equipos médicos. Las remodelaciones constan de una sala de Trauma Shock equipada con equipos médicos para el servicio de teleasistencias. Además, se le ha sumado un ecógrafo que a través del aplicativo Streaming cuenta con una solución donde el procedimiento médico que se realizamos en la mina puede ser interpretado por especialistas en Lima en tiempo real.



Asimismo, en la Sala Odontológica instalamos un sillón odontológico completo que incluye compresora, lo cual permitirá hacer procedimientos de curación y endodoncias. Además, implementamos una cama clínica y colchón antiescaras con función de camilla que permitirá movilizar a nuestros pacientes.



Con estas mejoras el servicio de telemedicina tiene cada vez mejor capacidad resolutive.

Próximamente implementaremos el servicio de telerehabilitación para los pacientes afectados por el COVID-19.

De esta manera, reiteramos nuestro compromiso de seguir apostando por la mejora de nuestros servicios de salud en las unidades mineras. Estos equipos van a ser de gran ayuda para mejorar la calidad de atención de nuestros colaboradores.



Mantente activo:

## ¿Sabías que sí es posible mantener tu productividad con un poco de disciplina y sin sacrificios?

Nos encontramos en un tiempo que se nos dificulta separar nuestras responsabilidades laborales de las familiares y personales.

Muchas veces realizamos actividades fuera de las que planificamos y nos damos la sorpresa que pasaron varias horas y aún no iniciamos nuestro trabajo cotidiano.

Hacemos nuestro mayor esfuerzo, pero seguir siendo eficientes desde casa parece, solo parece, ser una misión imposible que se presenta cada día. En realidad ¡no lo es!

¡Sí es posible tener todo bajo control y ser súper eficientes y creativos! Solo necesitas ponerte hacerlo y ser un poco disciplinado.

Es posible mantener la energía y el ánimo equilibrado durante toda la jornada laboral e, incluso, mantenerse enfocado a pesar de las distracciones y el cansancio.



**¡Te invitamos a practicar en las sesiones de pausas activas con base en técnicas de yoga y meditación!**

Con la práctica de estas disciplinas podremos gozar de grandes beneficios físicos, emocionales y mentales.



**INGRESA AQUÍ**

Para conocer más del programa guiado por el consultor de bienestar Daniel Suarez.

Únete a nuestras clases virtuales gratuitas o realiza las rutinas de 10 minutos con las sesiones que dejamos grabadas y verás cómo tu productividad mejora cada día.

Si estás interesado en participar, te contamos que vamos a realizar grupos de Pausas Activas en distintos horarios, los que tendrán soporte personalizado. Para inscribirte envíanos un mail mostrándonos tu interés en el programa y nos dejás un número de celular: [mecuido@buenaventura.pe](mailto:mecuido@buenaventura.pe) Nos pondremos en contacto contigo.

# Te presentamos nuestra página web del Pacto por la Vida, una forma distinta de aprender



Esta iniciativa nació con el apoyo de Compañía de Seguros RIMAC y colaboración de Buenaventura con la idea de llegar con un enfoque ágil y didáctico a los colaboradores y contratistas que laboran en las unidades mineras.

Ahora con el auspicio de Compañía de Seguros LA POSITIVA, orientamos el contenido para compartirlo de manera libre y gratuita con el objetivo de realizar un aporte a nuestra sociedad, llevando lo aprendido a empresas de distintos rubros.

Además, queremos llevar la seguridad a todos nuestros seguidores, informando y generando conocimientos sobre su importancia, uniendo lazos con especialistas en el tema y compartiendo experiencias de forma virtual.

Todo el contenido que compartimos ha sido pensado especialmente para que vivamos un viaje a través de los conceptos de seguridad, con información que podrás aplicar en tu vida, con tu equipo y en la empresa.

Inicia tu viaje a través de nuestros aprendizajes y comparte tu experiencia con otros.

¡MIRA AQUÍ LOS VIDEOS!



**BVN**

# Promoción y prevención del cuidado de la salud mental en época de pandemia

El área de Bienestar de Buenaventura desplegó cinco campañas de promoción y prevención del cuidado de la salud mental en época de pandemia para brindarles diversas herramientas y recomendaciones para superar juntos los momentos difíciles, en especial en esta coyuntura. Estas campañas se vienen realizando desde el mes de mayo y están dirigidas a todos los colaboradores de Buenaventura, empresas subsidiarias, afiliadas y contratistas. Las sesiones educativas virtuales están a cargo de nuestros psicólogos.



**CAMPAÑA 1:**  
Estrés laboral  
(Mayo)



**CAMPAÑA 2:**  
Depresión  
(Junio)



**CAMPAÑA 3:**  
Control de la ira  
(Julio)



**CAMPAÑA 4:**  
Autoestima  
(Agosto)



**CAMPAÑA 5:**  
Alcoholismo  
(Setiembre)



Es importante que conozcamos de cerca cómo cuidar nuestra salud mental y la de nuestras familias, sobre todo en esta compleja coyuntura producto de la pandemia, la cual puede debilitar nuestro equilibrio emocional.

Por eso, este mes de julio -como tercera campaña de promoción y prevención de la salud mental- les traemos un nuevo ciclo de charlas, así como materiales informativos que nos ayudarán a aprender a manejar la ira.

**MIRA AQUÍ EL VIDEO:**



Materiales informativos adjuntos: Afiche Folleto

**CONOCE NUESTRO CONOGRAMA DE CONFERENCIAS VIRTUALES DE JULIO**

SEDES	FECHA	HORA	EXPOSITORES
El Brocal	12 de julio	18:00	Elmer Mejía
Coimolache y La Zanja	17 de julio	16:00	Erick Gaspar
Julicani	22 de julio	17:00	Elmer Mejía



**Descarga aquí todos los materiales informativos**



# NUESTRA GENTE





BVN

## Reconocimiento especial a Luis Bermúdez como excombatiente de las Fuerzas Armadas y Policía Nacional

Luis Bermúdez, Asistente de Caja, recibió un reconocimiento especial junto al grupo de excombatientes de las Fuerzas Armadas y Policía Nacional al mérito del congreso y medalla como héroe de la pacificación y la democracia.

Luis nos cuenta sobre este reconocimiento y lo que significa tanto en su vida personal como profesional.

### ¿En qué consiste el reconocimiento?

Es un reconocimiento en la calidad de héroes a cada uno de los miembros de las Fuerzas Armadas y de la Policía Nacional del Perú que participamos activamente en diversas operaciones contraterroristas por nuestro distinguido servicio a la nación y valeroso accionar en la lucha contra el terrorismo durante el proceso de pacificación y defensa de nuestra democracia.

### ¿Cuáles son los antecedentes?

Haber participado en diversas operaciones contrasubversivas durante los años más álgidos del terrorismo.

### ¿Qué significa para ti en tu vida personal y profesional?

Para mí es un orgullo haber defendido a mi país en esta lucha interna contra el terrorismo, habiendo así logrado la paz y estabilidad que hoy vivimos, por lo tanto, recibir este reconocimiento me es muy grato. En lo profesional, como cuando estuve sirviendo en el Ejército, también entrego todo de mí por nuestra empresa Buenaventura y les agradezco esta felicitación y la oportunidad que se está dando para que todos los peruanos sepan que hay muchos héroes anónimos que hemos defendido a nuestro amado Perú, teniendo yo el privilegio de ser reconocido hoy, ya que muchísimos de ellos quedaron en el camino.

## ¡Felicitaciones por esta gran labor, Luis!

Si nos cuidamos juntos, nos cuidamos mejor.

# ¡Firmamos Convenio Colectivo por tres años con Sindicato de Trabajadores de Tambomayo!



Tras el exitoso cierre de las negociaciones entre el Sindicato Único de Trabajadores Mineros de la Unidad Tambomayo (Arequipa) y representantes de Buenaventura, el jueves 7 de octubre firmamos por segunda vez consecutiva un Convenio Colectivo con vigencia de tres años (2021-2024).

Este convenio es una señal de confianza entre el sindicato y la empresa, el cual demuestra que –a pesar de la compleja coyuntura que está atravesando el sector minero y el país– trabajando con unión, compromiso y visión de largo plazo se puede llegar a consensos beneficiosos para todos.

“Felicitamos a la directiva sindical y al equipo negociador de Buenaventura por este gran logro que es producto del esfuerzo y la confianza mutua, y un fiel reflejo de que sí es posible trabajar juntos por un mejor futuro. Estamos seguros que los acuerdos serán positivos para ambas partes”, expresó José Malca, Gerente de Recursos Humanos de Buenaventura.

A su turno, el Secretario General, Mirko Marcos, destacó que los miembros del sindicato y los trabajadores de Tambomayo están “satisfechos y contentos por haber llegado a buenos términos y optado por un convenio por tres años, lo cual da tranquilidad a los trabajadores y a la empresa”.

**También firmamos satisfactoriamente Convenios Colectivos 2021-2022 con nuestros sindicatos de Uchucchacua, Orcopampa, Julcani y El Brocal**







En los meses de julio y agosto se firmaron los Convenios Colectivos 2021 con los tres Sindicatos de El Brocal: Huaraucaca, Colquijirca y Empleados.

Felicitemos de manera especial el profesionalismo y la buena disposición de las representaciones sindicales, así como la activa participación de los funcionarios de Buenaventura, quienes demostraron una vez que es posible unir esfuerzos con un alto grado de compromiso y responsabilidad.

La firma de estos convenios demuestra que las empresas mineras y sus sindicatos pueden trabajar de la mano por un futuro auspicioso que contribuya al desarrollo de la minería, los trabajadores, sus familias y el Perú.

**¡FELICITACIONES POR ESTOS LOGROS!  
¡VAMOS POR MÁS!**

## ORCOPAMPA

# Junto con CETEMIN capacitamos a operadores en Orcopampa

Siguiendo nuestro compromiso de capacitación especializada para nuestros colaboradores, en alianza con el Instituto de Educación Superior CETEMIN, se desarrollaron los programas de Formación en Bolter y Certificación en Bolter Jumbo.

Contamos con la participación de cuatro colaboradores para el programa de Formación en Bolter y 26 colaboradores para el programa de Certificación en Bolter y Jumbo. Con esta actividad reforzamos las competencias técnicas de nuestros trabajadores, así como su compromiso con la seguridad.





# GESTION SOCIAL Y AMBIENTAL



En Orcopampa estamos comprometidos con el medio ambiente:

## Entregamos más de 3,000 plantones a nuestras comunidades vecinas

En el marco de nuestra política de responsabilidad ambiental, hicimos entrega de más de 3,000 plantones de diversas especies a las comunidades de Huancarama, Sarpane y al anexo de Misapuquio para que mediante sus faenas comunales desarrollen campañas de forestación.

El objetivo de estas actividades es proteger a las parcelas productivas comunales de los fuertes vientos, heladas y en algunos casos como defensa ribereña.

Cabe destacar que las plantaciones se producen bajo la dirección del área de Gestión Ambiental en el Vivero Forestal de Orcopampa con las variedades de pinos, eucaliptos, ceticios, quenuas, colle, entre otros.



## Río Seco presente en Monitoreo Ambiental Participativo



Como parte de los compromisos ambientales y sociales de Río Seco, el equipo de SGS del Perú S.A.C. realizó el monitoreo de calidad de aire y de nivel de presión sonora en cinco estaciones ubicadas en Huaral, Sayán, Chancay y Lachay.

Los resultados fueron expuestos ante el Comité de Monitoreo Ambiental Participativo, que está integrado por RN Lachay – SERNANP, la Municipalidad Provincial de Huaral, la Comunidad Campesina Lomera de Huaral, Procesadora Industrial Río Seco y la Comunidad Campesina Lomera de Sayán.

## Realizamos curso virtual de Monitoreo Ambiental

Con el fin de mantener siempre capacitados a nuestros colaboradores, se llevó a cabo el curso de Monitoreo Ambiental a través de la plataforma virtual Zoom, donde participaron colaboradores de las áreas de Medio Ambiente, Mantenimiento, Planta y Laboratorio. Los temas tratados fueron Estándares, Procedimientos e Importancia del Monitoreo Ambiental. El curso estuvo a cargo de SGS ACADEMY.



## Coimolache inaugura quinta planta lechera en distrito de Chugur



Coimolache inauguró una quinta planta de productos lácteos en el caserío de Coyunde Palma, en beneficio de los pequeños productores de queso del distrito de Chugur, en Cajamarca. Asimismo, se espera entregar un total de nueve plantas de fabricación de queso tipo suizo en dicha localidad para elevar su productividad agropecuaria.

Silverio Tingal Gonzales, pequeño propietario de la planta, expresó su agradecimiento por el apoyo de Coimolache. “Estoy agradecido por darnos este apoyo para mejorar nuestras plantas. Yo empecé desde abajo, con 80 litros y poco a poco subí a 150 y a 170 y ahora ya estoy llegando a los 300 litros. Ahora ya tengo un poquito más de experiencia por las charlas que me da la ingeniera y gracias a Coimolache que nos está apoyando”, recalcó.

Fredy Regalado Vásquez, Jefe de Gestión Social de Coimolache, destacó que la empresa está muy comprometida con sus vecinos en el logro de mejores niveles de vida.

“Estamos ayudando en la actividad ganadera, en la actividad agrícola, en mejorar el acceso a sus comunidades, en el proceso de electrificación”, remarcó Fredy Regalado.

“Para mí es satisfactorio compartir la inauguración de esta quinta planta de procesamiento de lácteos en Coyunde Palma, propiedad de Silverio Tingal, que ha implementado ambientes nuevos, equipos de acero inoxidable y sobre todo ha implementado una lista de conocimientos y prácticas de tecnologías a través de la capacitación que ha recibido y que ha permitido que su producto sea mejor”, subrayó.

La inauguración de la planta es el esfuerzo conjunto de Silverio, Coimolache y de Fondoempleo.

# Chilcaymarca inicia producción de derivados lácteos



Iniciamos el proceso de producción de quesos tipo paria con leche acopiada de los productores ganaderos de la zona, junto con el soporte del PRA Buenaventura y la Asociación Agropecuaria San Fernando de la Comunidad Campesina de Chilcaymarca (Arequipa).

De esta manera, el PRA dio el soporte técnico para el inicio de las actividades de la planta quesera para mejorar la calidad de la materia prima, los procesos productivos con pasteurización de la leche y el queso prensado para que luego pase a un proceso de oreo.

Asimismo, se ha tenido la visita de Sierra Exportadora y Agroideas para ver el impulso comercial y apalancamiento de fondos del Ministerio de Agricultura para mejorar la planta quesera.

Los quesos se están vendiendo localmente y hay una perspectiva de la asociación de expendierlos a nivel regional para dar sostenibilidad a la cadena de lácteos en el distrito de Chilcaymarca.



ORCOPAMPA

## Continuamos con la prevención y atención a la pandemia del COVID-19

Continuando con la protección a los profesionales de la salud, donamos suministros de bioseguridad a los establecimientos de salud de Orcopampa y Chilcaymarca, así como 2,000 pruebas rápidas y 100 pruebas antígenas.

Asimismo, donamos alcohol en gel, mascarillas KN95, jabón líquido, lejía y trajes Tyvek, con el fin de apoyar la respuesta de emergencia para prevenir y enfrentar el COVID-19.

En Buenaventura nos preocupamos por la salud de todos.

**¡Si nos cuidamos juntos, nos cuidamos mejor!**



ORCOPAMPA

## Participamos en la juramentación del Comisario de Huancarama

Participamos en la juramentación del Comisario de la Comunidad Campesina Originaria de Huancarama y fiesta costumbrista. La celebración consistió en una ceremonia protocolar e izamiento del Pabellón Nacional y de la comunidad donde estuvieron presentes directivos comunales, comuneros notables y algunas autoridades locales como el Alcalde y el Juez de Paz de Orcopampa.



Pese a la situación de la pandemia, Buenaventura no es ajena a las costumbres de las comunidades del entorno, siempre cuidando los protocolos de bioseguridad contra el COVID-19.

Si nos cuidamos juntos, nos cuidamos mejor.

## Promovemos la crianza de camélidos sudamericanos en Ichuña



Gracias al trabajo conjunto entre la Municipalidad Distrital de Ichuña, la Agencia Agraria y el PRA Buenaventura, se dio inicio a la Campaña Ganadera 2021. Las actividades empezaron con un pago a la pachamama como muestra de la valoración cultural.

La campaña tiene como objetivo atender oportunamente y dosificar a más de 34 mil camélidos sudamericanos. De esta manera, un equipo de profesionales de las tres instituciones visitarán los siguientes sectores ganaderos: Antajahua, Calazaya, Chaje Charamaya, Chucapaca, Condorani, Corire, Crucero, Huaychuni, Ichuña, Jachavi, Jatumpampa, Jucumarine, Maycunaca, Paltuturi, Sicuani, Tolapalca, Totorani, Umalzo y Yanahuara.





## Tapay vende palta certificada a empresas agroexportadoras



Los productores de palta Hass de los anexos de Tapay, San Juan de Chuccho, Puquio, Cosñirhua-Malata, Belén y Latica vendieron un aproximado de 12 toneladas métricas de palta clasificada en una primera cosecha a las empresas agroexportadoras INCAVO S.A.C y AGRICOLA KAMUK S.A.C.

La asistencia técnica para la producción y comercialización es realizada por el PRA Buenaventura, a través de supervisión constante a los campos productivos, capacitaciones y manejo fitosanitario. Ello ha permitido obtener los Certificados de Lugar de Producción (CLP) emitidos por SENASA que autorizan el proceso de exportación.

La comercialización la llevan a cabo los mismos productores en comunicación directa con las empresas agroexportadoras, logrando precios competitivos y acopiando la producción en las mismas zonas del distrito.

Los productores locales se han mostrado muy contentos por los logros de producción obtenidos y tienen la meta de ampliar mayores zonas de cultivo con el fin de incrementar sus ingresos que, por supuesto, redundarán en beneficio de sus familias y especialmente en sus hijos.

En Buenaventura estamos comprometidos con las comunidades vecinas y demostramos los buenos resultados cuando integramos los esfuerzos de la comunidad, las empresas agroexportadoras y la compañía.



## Invirtiendo en la cosecha de agua para nuestros cultivos



Con el Fondo del Fideicomiso mejoramos canales de concreto, reservorios, bocatoma e instalación de tuberías que permiten mejorar el abastecimiento de agua para el regado de cultivos en épocas de estiaje en los anexos de Cosñirhua-Malata, San Juan de Chuccho y Tapay.

Bajo la administración directa de las comisiones de regantes, se realizaron todos los trabajos que vienen beneficiando a un total de 97 familias de la zona baja del distrito de Tapay.

En Cosñirhua-Malata, ejecutaron la construcción de un canal de concreto armado con protección, muro de contención y badén en la quebrada Parapanco, para proteger la estabilidad del canal en tiempos de crecida de la

quebrada entre Cosñirhua y Malata y mejoramiento del canal de concreto en el sector de Chullacca.

En San Juan de Chuccho se contruyó el reservorio de concreto armado denominado Chahaihua, utilizando el fondo del fideicomiso y un aporte adicional de Buenaventura, que permite almacenar 796 m<sup>3</sup> de agua para el regado de cultivos de frutales.

En Tapay se ejecutó la construcción de la bocatoma de concreto armado, cámara de inspección, desarenador 2 cajas de inspección en Tambillo-Sulloca, línea de conducción de 3 km con tubería de HDPE de 4" y, además, se ejecutó el mantenimiento del reservorio de Puquio.



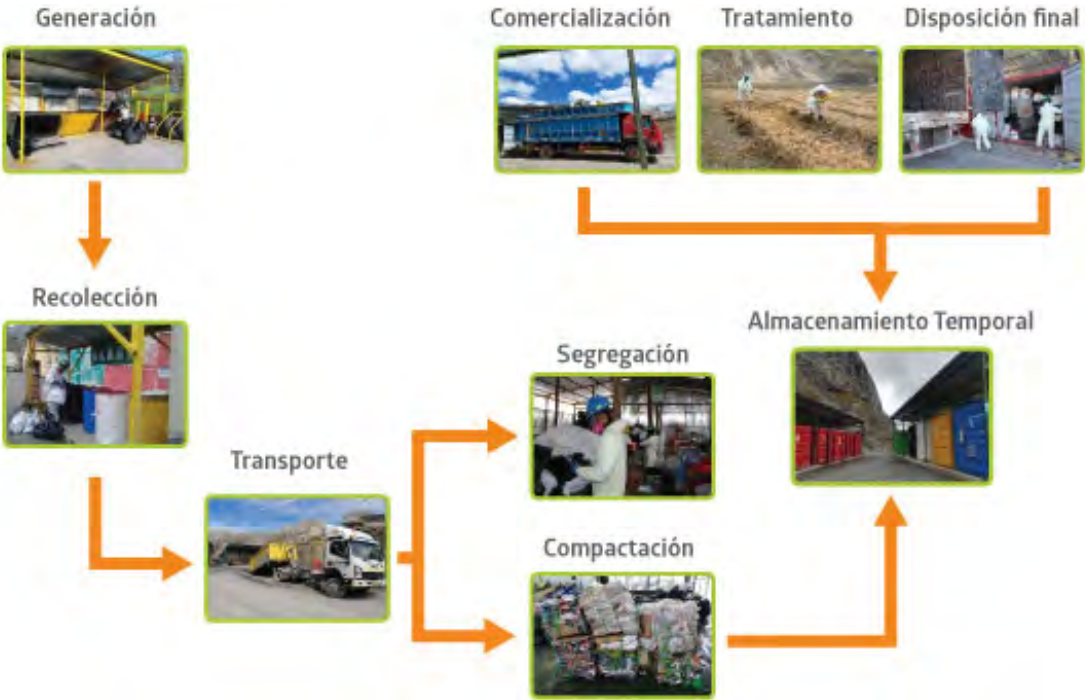
# Rumbo al manejo ecoeficiente de los residuos sólidos

Uno de los objetivos del desarrollo sostenible establecido por las Naciones Unidas es lograr una producción y consumo responsable a través del reciclaje y reducción de los desechos.



Con ese fin, en el año 2017, de manera estratégica, se decidió realizar un cambio radical en el proceso de gestión de los residuos sólidos industriales en Uchucchacua, optando por un manejo centrado en la segregación de los residuos y cumpliendo a los lineamientos del reciclaje y reducción de los desechos.

## GESTIÓN INTEGRAL DE RESIDUOS SÓLIDOS



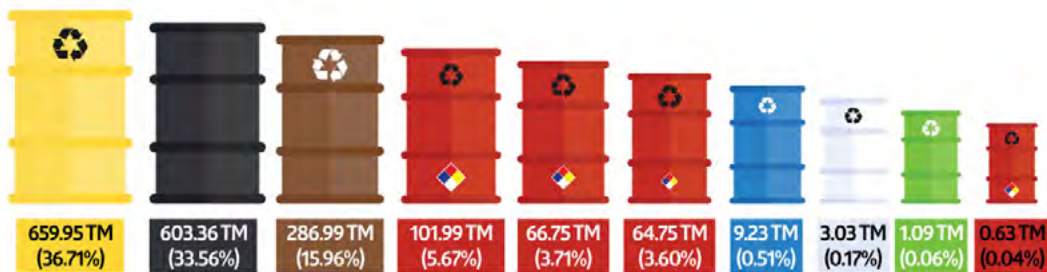
### Lo que hemos logrado a la fecha

Este proyecto permitió la eliminación de los rellenos industriales y sanitarios, reemplazándolos por infraestructura dedicada a la segregación, compactación y almacenamiento temporal de residuos reciclables para su comercialización, tratamiento y disposición final, lo cual permitió reducir significativamente los costos operacionales y de mantenimiento de estos rellenos.

De esta manera, anualmente se genera un aproximado entre 2,000 y 2,800 toneladas de residuos.



En 2018 la distribución de los residuos de acuerdo a su tipología se distribuyó de la siguiente manera:



**El incremento de residuos para su reaprovechamiento ha aumentado año tras año, de tal manera que en el año 2020 se logró recuperar el 84% de los residuos generados en la unidad, de un total de 2,386 toneladas de residuos.**

Asimismo, el tratamiento de suelos con residuos orgánicos provenientes de los comedores ha permitido mejorar la calidad de suelo a través de los procesos de fermentación con microorganismos eficaces (EM), siendo utilizados para la restauración ecológica establecidos en el Plan de Cierre de la mina. Lo cual se puede demostrar el logro de la recuperación mediante la revegetación progresiva de los componentes y el enriquecimiento de nutrientes en el suelo.



### ¿Qué falta hacer?

El nuevo enfoque de la economía circular en el manejo de residuos sólidos seguirá siendo todo un reto para nuestra unidad, hasta alcanzar el 95% de reciclaje de los residuos sólidos industriales mediante procesos como la compactación de los residuos sólidos, la trituración de los mismos con la finalidad de reducir el volumen y aumentar la capacidad de almacenamiento, que en consecuencia permitirá reducir costos de transporte y disposición final. Sin embargo, todos estos procesos de optimización en el manejo de residuos sólidos deben ir acompañados del compromiso de cada uno de los colaboradores mediante la concientización de una cultura de segregación de los residuos sólidos.



Si nos cuidamos juntos, nos cuidamos mejor.

