

2020

2020

REPORTE DE SOSTENIBILIDAD



Carta a los lectores

/LA SALUD
E INTEGRIDAD
DE TODOS ES
NUESTRA PRIORIDAD

Nosotros

- › Perfil Corporativo
- › Cultura
- › Gobernanza Corporativa
- › Iniciativa para la transparencia de las industrias extractivas / Pacto mundial de las Naciones Unidas
- › Manuales, Políticas y Reglamentos / Sistema Integrado Buenaventura (SIB)

Operaciones y Proyectos

- › Nuestras Operaciones Directas
- › Nuestros Proyectos
- › Otros Negocios
- › Innovación

Sostenibilidad

- › Seguridad y salud Ocupacional
- › Nuestra Gente
- › Gestión Social
- › Gestión Ambiental



EL 2020 FUE UN AÑO COMPLEJO MARCADO POR UNA CRISIS SANITARIA, ECONÓMICA Y SOCIAL SIN PRECEDENTES QUE AFECTÓ A TODO EL MUNDO, A NUESTRO PAÍS Y A LAS REGIONES Y COMUNIDADES EN LAS QUE ESTAMOS PRESENTES.

En la primera parte del año, debido a las restricciones decretadas por el Gobierno ante la pandemia, suspendimos temporalmente nuestras operaciones, con excepción de algunas actividades esenciales. En mayo, la actividad económica nacional empezó a reactivarse por etapas, lo que nos permitió reiniciar gradualmente las operaciones con un riguroso protocolo de salud, cuyo objetivo es minimizar la propagación del virus en nuestras unidades.

La reactivación de la minería demostró también la solidaridad de las empresas mineras. Así, desde el inicio de la pandemia, Buenaventura viene coordinando con autoridades nacionales, regionales y locales para llevar ayuda a las poblaciones más vulnerable en más de ocho regiones del país: Arequipa, Cajamarca, Huancavelica, Pasco, Apurímac, Moquegua, Piura, Lima y Loreto, esta última fuera de nuestro ámbito de influencia, pero una de las más golpeadas por la emergencia sanitaria.

Durante el año 2020 contribuimos con:

- Una planta de oxígeno medicinal para el hospital III de EsSalud de Iquitos, que es la primera planta de este tipo donada por el sector privado.
- Un generador eléctrico para el Hospital de Yanahuara, en Arequipa.
- Cerca de 100 concentradores y más de 150 balones de oxígeno.
- Más de 110 mil equipos de bioseguridad sanitaria.
- Más de 200 mil medicinas y más de 47,000 pruebas de descarte de COVID-19, entre otros aportes.

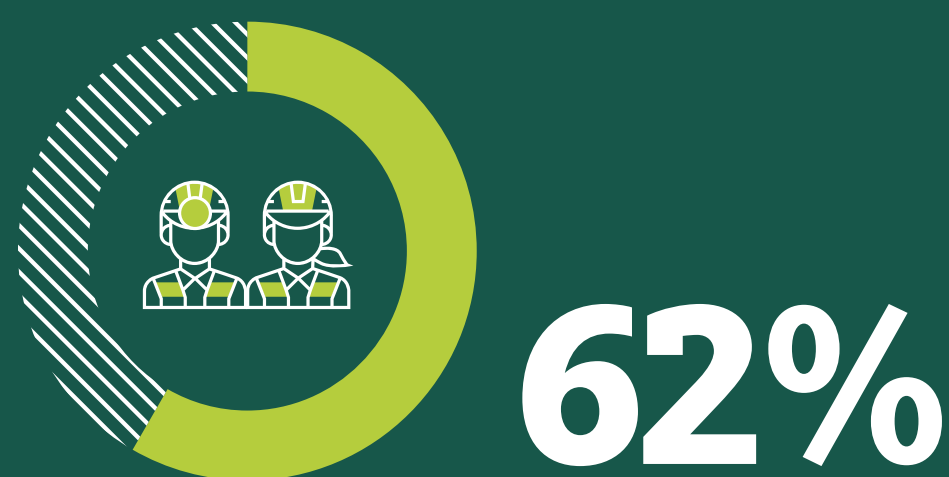
La educación fue uno de los pilares de nuestro trabajo. Para contribuir con la continuidad de la educación a distancia en las zonas más alejadas de Cajamarca, Arequipa y Moquegua,

apoyamos la difusión del programa radial “Aprendo en Casa”. Además, en Tapay (Caylloma, Arequipa) distribuimos tablets a los estudiantes e instalamos internet inalámbrico en las escuelas.

Asimismo, adaptamos a la modalidad remota nuestro programa de formación docente para alrededor de 220 profesores y directores del entorno de nuestras operaciones y desplegamos una estrategia de soporte emocional para las familias de 3,090 estudiantes en 9 distritos de Cajamarca, Lima, Pasco, Huancavelica y Arequipa.

Entre los desafíos que asumimos en 2020, se tomó la decisión de priorizar la contratación de mano de obra local y regional, reduciendo el riesgo de contagio que significaban los viajes interprovinciales. Al cierre del año, 62% de los trabajadores de nuestras minas provienen de las regiones donde operamos, y la mitad, directamente de nuestras comunidades vecinas.

Carta a los lectores



de los **trabajadores** de nuestras minas provienen de las regiones donde operamos.

Durante este año, hemos comprado

+ de **246 millones**

a **empresas locales** por servicios brindados a nuestras operaciones.

Nuestro relacionamiento también se transformó por la necesidad de mantener el distanciamiento físico. Sin embargo, las herramientas virtuales nos permitieron mantener contacto con líderes y autoridades, incluso en los momentos más críticos de la pandemia. Además, nos ayudaron en el cumplimiento de mecanismos de participación ciudadana e instrumentos de gestión ambiental.

La flexibilización de las restricciones en el último trimestre nos permitió acercarnos más a nuestros vecinos, respetando los protocolos sanitarios, para participar en más de 130 actividades socioculturales organizadas por las comunidades y otras 150 con la participación de nuestros vecinos.

Por otro lado, la reactivación de las actividades mineras permitió que la economía local de las comunidades de nuestras áreas de influencia no se detenga del todo. Durante este año, hemos comprado más de S/ 246'000,000 a empresas locales por servicios brindados a nuestras operaciones.

El PRA Buenaventura ha permitido que productores de Lima, Pasco, Huancavelica, Arequipa y Moquegua perciban ingresos por más de S/ 4'000,000 por la venta de productos en mercados locales, regionales y nacionales.

En infraestructura, pudimos continuar con la gestión de importantes proyectos a través de la modalidad de obras por impuestos. En Pasco recibimos la buena pro de la Municipalidad Provincial para proyectos de pavimentación en el Centro Poblado Smelter y el Barrio Uliachin; en Oyón estamos culminando la pavimentación de la avenida Huánuco; en Cajamarca, Coimolache financió los estudios del proyecto de saneamiento en el caserío de Cuadratura en Hualgayoc, y se inició la obra del proyecto de riego en Chugurcillo; y en Arequipa hemos logrado avances significativos en la construcción del canal de irrigación Huaruro en el distrito de Tapay, una obra de envergadura que permitirá llevar agua para riego de manera permanente a toda la parte baja del distrito.

Este año también nos enfocamos en la sostenibilidad ambiental de nuestras unidades, basándonos en lograr un adecuado seguimiento y control operacional, con carácter preventivo, para minimizar los impactos en el entorno y lograr una adecuada gestión de los recursos hídricos.

De esta forma, buscamos controlar la calidad de agua, así como afianzar su reúso y recirculación en nuestros procesos, mientras reducimos también la disposición de material estéril y de residuos, con medidas de reciclaje y la priorización del cierre progresivo en la ejecución de los trabajos de cierre.

DURANTE 2020 GESTIONAMOS

40 Instrumentos ambientales



09

Aprobados



23

Evaluación



08

Elaboración

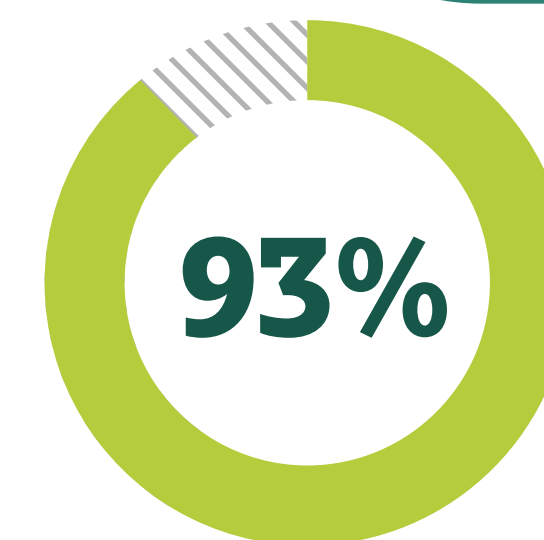
Además, hemos iniciado el **desarrollo de importantes EIA** que corresponden al proyecto Trapiche, a Río Seco Cobre y a Yumpaq, además de las Modificadorias de los Estudios de Impacto Ambiental de Colquijirca, Julcani, Tambomayo y Tantahuatay de Compañía Minera Coimolache.

Desarrollamos también 10 ITS Informes Técnicos Sustentatorios (ITS) que permiten ejecutar componentes de bajo impacto y Planes Ambientales Detallados (PAD) para adecuarnos a las normas ambientales emitidas por el MINEM.

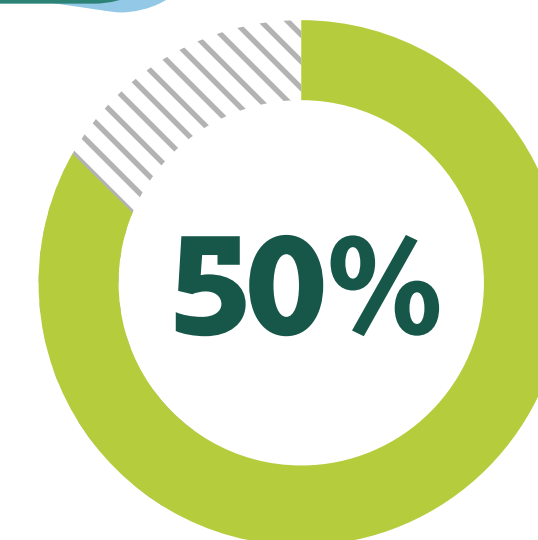
Asimismo, recertificamos el Sistema Integrado de Gestión de Buenaventura (SIB) que en referencia al Sistema de Gestión Ambiental (SGA) está sustentada en la norma internacional ISO 14001:2015. Este año medimos 95% de cumplimiento en el Índice de Desempeño Ambiental (IDA).



El agua es un insumo estratégico para la minería. Por eso, nuestras operaciones realizaron grandes esfuerzos para usarla eficientemente, impulsando la recirculación y reúso del agua generada en el proceso metalúrgico. En esa iniciativa logramos una tasa del



Recirculación en Operaciones de Tajo Abierto



Recirculación en Operaciones Subterráneas

Es importante señalar que los primeros meses de la emergencia sanitaria las actividades de planta fueron parciales y en algunos casos paralizada.

Carta a los lectores

Este año no hubieron monitoreos participativos por la emergencia sanitaria; sin embargo, se implementaron mecanismos de participación virtuales en los casos de las Unidades Tambomayo y Orcopampa, logrando sostener actividades de capacitación con 28 líderes, la ejecución de monitoreos a cargo de laboratorios acreditados y la difusión de resultados a la población mediante radio y boletines electrónicos.

Hemos continuado impulsando los trabajos de cierre de minas, principalmente los del cierre progresivo y post cierre. Debemos señalar que en el 2020, por la emergencia sanitaria por el COVID-19, una gran parte de las actividades se tuvo que reprogramar, para lo cual se modificaron los Planes de Cierre de Minas. Lamentablemente, varios de ellos se han visto afectados por la actividad de minería ilegal e informal. Hemos comunicado esta realidad a las autoridades, sin obtener respuesta, obligándonos a remediar el daño causado.

Finalmente, hemos seguido desarrollando el proyecto Tecnosoles en La Zanja, buscando validar una tecnología que garantice la adecuada rehabilitación de los suelos en las áreas intervenidas que ayude a reducir los volúmenes de agua que requieran tratamiento.

A lo largo de estas páginas mostraremos un reporte detallado de las actividades que llevamos a cabo durante 2020, renovando nuestro compromiso de seguir trabajando por la sostenibilidad en un marco de salud, seguridad, respeto a las comunidades y cuidado del medio ambiente.

Atentamente,

Roque Benavides, Presidente del Directorio

Leandro García, CEO - Gerente General

Alejandro Hermoza, Vicepresidente de Sostenibilidad



Objetivos de Desarrollo Sostenible (ODS)

SOMOS UNA EMPRESA SOCIALMENTE RESPONSABLE, INVOLUCRADOS EN EL DESARROLLO DE LAS PERSONAS Y DE NUESTRO PAÍS. MUESTRA DE ELLO ES NUESTRO COMPROMISO A CONTRIBUIR CON EL CUMPLIMIENTO DE LOS OBJETIVOS DE DESARROLLO SOSTENIBLE (ODS) DE LAS NACIONES UNIDAS.



Estos son un llamado global para **implementar medidas colaborativas** que contribuirán a mejorar problemas actuales como la pobreza, la desigualdad, la protección del medio ambiente y construir la base para un entorno de paz, sostenibilidad y prosperidad en el mundo.

Objetivos de Desarrollo Sostenible de las Naciones Unidas

“
Los 17 objetivos
que conforman los ods tienen metas específicas que deben **alcanzarse en el 2030**. además, son parte de una nueva agenda de **desarrollo sostenible**.”



NUESTRA MANERA DE DEMOSTRAR EL COMPROMISO QUE TENEMOS AL PROGRAMA ES IDENTIFICANDO LOS ODS A LOS QUE ESTAMOS CONTRIBUYENDO CON CADA UNA DE NUESTRAS ACCIONES DE SOSTENIBILIDAD, COLOCANDO CADA SÍMBOLO EN LOS CAPÍTULOOS QUE CORRESPONDAN.



Nosotros

TENEMOS COMO EJE RELEVANTE DE NUESTRA CULTURA EMPRESARIAL A LA SALUD, ASÍ COMO A TODOS LOS SISTEMAS DE SEGURIDAD PARA NUESTROS TRABAJADORES. TENEMOS TAMBIÉN UN ALTO RESPETO HACIA LAS COMUNIDADES Y EL CUIDADO DEL MEDIO AMBIENTE.



Perfil Corporativo

BUENAVENTURA ES UNA DE LAS MÁS IMPORTANTES EMPRESAS MINERAS PERUANAS, DEDICADA A LA PRODUCCIÓN DE ORO, PLATA Y OTROS METALES BASE. DESDE HACE MÁS DE 65 AÑOS, REALIZA ACTIVIDADES DE EXPLORACIÓN, DESARROLLO, CONSTRUCCIÓN Y OPERACIÓN DE MINAS.

Comenzó su actividad en 1953, con la adquisición de la mina Julcani, en Huancavelica. Desde entonces, ha desarrollado una cultura empresarial enfocada en cuidar el medio ambiente y velar por la salud y la seguridad de todos sus trabajadores, así como en el respeto hacia las comunidades.



“

DESDE 1996 NOS CONSTITUIMOS COMO LA PRIMERA EMPRESA MINERA LATINOAMERICANA EN LISTAR EN LA BOLSA DE VALORES DE NUEVA YORK.

Cultura

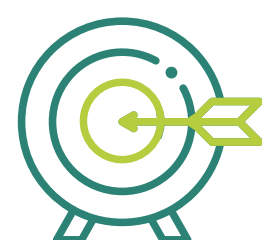
ASPECTOS PARTICULARES DE SU CULTURA EMPRESARIAL LOS DIFERENCIAN EN EL PAÍS Y EL MUNDO

Visión



Desarrollar recursos minerales generando el mayor valor posible a la sociedad.

Misión



Queremos ser los operadores mineros de elección y de mayor aceptación para las comunidades, las autoridades y la opinión pública en general. Generar la más alta valoración de la compañía ante todos sus stakeholders.



Valores



Llevamos a cabo todas nuestras acciones siempre bajo principios que nos permiten alcanzar la excelencia en nuestra labor:

Seguridad

Promovemos el respeto a la vida de nuestros trabajadores, brindándoles confianza para su labor, y que está presente en todos nuestros procesos, operaciones y actividades.

Honestidad

Actuamos de manera recta y proba, sin mentir, engañar u omitir la verdad.

Laboriosidad

Sentimos pasión por nuestro trabajo; damos lo mejor de nosotros y actuamos de manera eficiente, segura y responsable.

Lealtad

Estamos comprometidos con nuestra empresa, misión, visión y valores. Somos parte de un mismo equipo.

Respeto

Demostamos en cada uno de nuestros actos consideración y trato cortés hacia las personas, sus ideas, su cultura y sus derechos.

Transparencia

Nuestras comunicaciones y actos son veraces, claros, directos, oportunos y sin ambigüedad.

Gobernanza Corporativa

BUENAVENTURA RECONOCE LA IMPORTANCIA DE ADOPTAR BUENAS PRÁCTICAS DE GOBIERNO CORPORATIVO Y ADAPTARSE A LOS CAMBIOS EN EL MUNDO, POR LO QUE SIEMPRE EVOLUCIONA PARA ATENDERLOS.

En este marco, implementamos las siguientes prácticas de gobierno corporativo:

- Los roles de presidente del directorio y gerente general son ocupados por personas distintas.
- Contamos con un reglamento de junta de accionistas y un reglamento de directorio, ambos con carácter vinculante.
- Aprobamos y publicamos un Código de Ética desde 2003, revisándolo y actualizándolo cada dos años.
- Este código comprende criterios éticos y de responsabilidad profesional y se aplica a nuestros directores, gerentes, funcionarios y trabajadores en general.
- Divulgamos nuestros estándares de gobierno corporativo en un informe anual, de cuyo contenido es responsable nuestro Directorio.

NUESTRO DIRECTORIO:

- Está constituido por 7 miembros, 4 de los cuales son independientes.
- Al menos una vez al año, evalúa de manera objetiva su desempeño como órgano colegiado y el de sus miembros.
- Cuenta con comités de Auditoría, un Compensaciones, Nominaciones y Gobierno Corporativo.
- Recientemente añadimos el comité de Sostenibilidad e Innovación.

ESTOS SON LOS CINCO PILARES DE NUESTRO GOBIERNO CORPORATIVO:

Derechos de nuestros accionistas



Junta general de accionistas



Directorio y alta gerencia



Riesgo y cumplimiento



Transparencia de la información

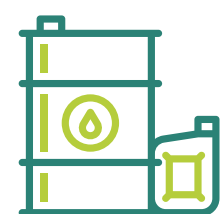


Iniciativa para la Transparencia de las Industrias Extractivas (EITI)

Desde 2011 formamos parte de esta iniciativa, que busca promover la conciencia pública sobre la gestión gubernamental de los recursos petroleros, gasíferos y minerales. Perú ha logrado avances satisfactorios en los últimos años, en el cumplimiento de esta alianza.

Desde **2011**

Buscamos promover la conciencia pública sobre la gestión gubernamental de los



Recursos petroleros



Recursos Gasíferos



Recursos Minerales

Pacto Mundial de las Naciones Unidas

Buenaventura es la primera empresa minera peruana que se adhirió al Pacto Mundial de las Naciones Unidas, en 2004. Todas nuestras actividades respetan y promueven el cumplimiento de los 10 principios del pacto sobre derechos humanos, estándares laborales, cuidado del medio ambiente y lucha contra la corrupción.

Todas nuestras actividades respetan y promueven el cumplimiento de los



10 principios del pacto sobre Derechos Humanos



Estándares laborales



Cuidado del medio ambiente



Lucha contra la corrupción

Manuales, Políticas y Reglamentos



Todos nuestros trabajadores deben suscribir nuestro código de ética y buena conducta, que recoge indicaciones para -entre otros temas- el cumplimiento de leyes y regulaciones, conflictos de interés, confidencialidad, competencia y lealtad.

Adicionalmente, estamos afiliados al código de conducta de la sociedad nacional de minería, petróleo y energía (SNMPE) y, por lo tanto, estamos sujetos a su fiscalización.

En 2020 se aprobó el nombramiento del encargado del modelo de prevención de la compañía y la actualización de la política de anti- corrupción y de cumplimiento corporativo.

Por otro lado, hemos adecuado nuestro reglamento interno de trabajo - RIT a las normas legales vigentes, actualizándolo con importantes directivas en los artículos 30 y 31, relacionadas al cumplimiento de los protocolos sanitarios para prevenir y minimizar la propagación del COVID-19 y cuidar la salud de nuestros trabajadores. En el capítulo 7 hemos incluidos precisiones sobre nuestro procedimiento de investigación y sanción del hostigamiento sexual en el trabajo.



CONTAMOS CON UN **MANUAL DE PREVENCIÓN Y GESTIÓN DE LOS RIESGOS DE LAVADO DE ACTIVOS Y FINANCIAMIENTO DEL TERRORISMO - LAFT**, ASÍ COMO UN **CÓDIGO DE CONDUCTA PARA PREVENCIÓN DE LAFT**, AMBOS APLICABLES A LOS SUJETOS OBLIGADOS BAJO SUPERVISIÓN DE LA UIF.

Sistema Integrado Buenaventura (SIB)

El SIB tiene como objetivo alcanzar la excelencia en la gestión de la calidad de nuestros procesos:



PROTECCIÓN DEL MEDIO AMBIENTE



PREVENCIÓN DE LA SEGURIDAD



CUIDADO DE LA SALUD LABORAL

Por esta razón, incluye la estructura organizacional, liderazgo y participación de los trabajadores, así como los procesos y recursos para desarrollar, mantener y mejorar las prácticas en estos ámbitos.



Estructura organizacional



Liderazgo



Participación de los trabajadores

El cumplimiento de los objetivos del Sistema Integrado solo es posible con el esfuerzo, perseverancia y trabajo en equipo de todos quienes conformamos la gran familia Buenaventura.

Operaciones y Proyectos

CON ELLOS BUENAVENTURA
GENERA VALOR PARA SUS
ACCIONISTAS, TRABAJADORES Y
COMUNIDADES, APORTANDO AL
DESARROLLO DESCENTRALIZADO
DEL PAÍS.



Nuestras Operaciones Directas

	TAMBOMAYO	ORCOPAMPA	LA ZANJA	COIMOLACHE
PROPIEDAD	100% BVN	100% BVN	53.06% BVN	40.01% BVN
OPERACIÓN	Subterránea	Subterránea	Tajo abierto	Tajo abierto
EXPLOTA	Oro y plata	Oro y plata	Oro	Oro
DESCUBIERTO	Buenaventura	Buenaventura	Buenaventura	Buenaventura
DISTRITO	Tapay	Orcompampa	Pulán	Cajamarca
PROVINCIA	Caylloma, Arequipa	Castilla, en Arequipa	Santa Cruz, Cajamarca	Hualgayoc y Chugur
ALTITUD	4,800 msnm	3,800 msnm	3,500 msnm	3,800 msnm
FECHA DE INICIO	2016	1967	2010	2011

Nuestras Operaciones Directas

	UCHUCCHACUA	JULCANI	COLQUIJIRCA (MARCAPUNTA)	COLQUIJIRCA (TAJO NORTE)
PROPIEDAD	100% BVN	100% BVN	61.43% BVN	61.43% BVN
OPERACIÓN	Subterránea	Subterránea	Subterránea	Tajo abierto
EXPLORA	Plata, plomo y zinc	Plata	Oro a	Zinc, plomo y plata
DESCUBIERTO	Buenaventura	Buenaventura	Brocal	Buenaventura
DISTRITO	Oyón	Cochaccasa	Colquijirca	Colquijirca
PROVINCIA	Oyón, Lima	Angaraes, Huancavelica	Cerro de Pasco	Cerro de Pasco
ALTITUD	4,500 msnm	4,200 msnm	4,250 msnm	4,250 msnm
FECHA DE INICIO	1975	1953	1956	1956

Nuestras Proyectos

	TRAPICHE	SAN GABRIEL	YUMPAQ	COIMOLACHE SULFUROS	SAN GREGORIO
PROPIEDAD	100% BVN	100% BVN	100% BVN	100% BVN	61.43% BVN
OPERACIÓN	Tajo abierto	Subterránea	Subterránea	Tajo abierto	Por definir
EXPLORA	Cobre	Oro y plata	Plata	Cobre	Zinc
DESCUBIERTO	Buenaventura	Buenaventura	Buenaventura	Buenaventura	Buenaventura
DISTRITO	Antabamba	Ichuña	Yanahuanca	Hualgayoc	Colquijirca
PROVINCIA	Apurímac	Sánchez Cerro, Moquegua	Cerro de Pasco	Hualgayoc, Cajamarca	Cerro de Pasco
ALTITUD	3,900 msnm	4,800 msnm	4,500 msnm	3,800 msnm	4,250 msnm
FECHA DE INICIO	1993	2017	-	-	-

Otros Negocios



CONENHUA

Subsidiaria de Buenaventura, cuyo objetivo es proveer servicios de transmisión y generación eléctrica. Obtuvo la primera concesión para llevar energía a Huancavelica en 1983. Luego, pudo obtener lo mismo para Cajamarca y Arequipa. Gracias a la forma en la que está organizada, nos permite comprar electricidad a varias empresas generadoras y transmitirla a algunas de nuestras unidades mineras, filiales, a otras empresas mineras y, además, a poblaciones cercanas.



HIDROELÉCTRICA HUANZA

Planta generadora de energía en el valle de Santa Eulalia, Huarochirí, en Lima. Esta fue construida a través de la subsidiaria de CONENHUA, Empresa de Generación Huanza S.A. Su objetivo es proveer energía proveniente de una fuente limpia y renovable. Beneficiando así a nuestras operaciones directas y proyectos, a precios competitivos.



PROCESADORA INDUSTRIAL RÍO SECO

Produce sulfato de manganeso monohidratado de alta calidad, a partir de minerales con contenido de manganeso de nuestra mina, Uchucchacua. Este producto es usado como micronutriente para plantas, además de ser materia prima para fabricar aceros, baterías y pigmentos, entre otros. De esta manera favorecemos al mercado interno, además de impulsar la agricultura nacional.

Innovación

Desde la Gerencia de Innovación se ha venido impulsando e implementando una serie de proyectos innovadores de manera transversal en Buenaventura, muchos de ellos nacieron en las operaciones mineras. Adicionalmente hemos definido la hoja de ruta que debemos seguir para automatizar nuestras operaciones, poniendo énfasis en actividades críticas de la cadena de valor como son la operación mina y la operación de planta lo cual nos permite apostar por los beneficios de la transformación digital.



El año 2020 ha representado un gran reto debido a la coyuntura. Sin embargo, esta nueva realidad que ha permitido acelerar cambios a nivel global, nos ha permitido como empresa identificar, probar y validar algunas tecnologías que pueden ser de gran importancia en el desarrollo de nuestras operaciones, para que estas se realicen cada vez más de una forma más productiva y segura.

Como parte de los proyectos de automatización que se han trabajado a lo largo del año podemos destacar los siguientes:



UM COLQUIJIRCA (EL BROCAL)

La sala de control remoto permite que los operadores seleccionados para el piloto, accedan desde sus hogares para realizar labores de supervisión y control de procesos metalúrgicos de la operación a través de una plataforma que es un símil de la que disponen en la unidad minera.

El uso de inteligencia artificial en las chancadoras HPGR permite predecir fallas operativas de forma anticipada siguiendo un patrón de comportamiento y determinar el momento en el que el equipo va a necesitar mantenimiento correctivo.



UM UCHUCCHACUA

El uso de telemetría para equipos Simba S7C a través de un sistema de monitoreo de equipos, optimiza el trabajo de los equipos con sistema automatizado permitiendo realizar un taladro en automático durante periodos de tiempo improductivo y detectar, entre otros datos, fuentes de retraso de actividades, periodos improductivos, uso de los equipos en modo automático, eficiencia de los operadores, anticipar fallas de mantenimiento, conteo de metros de taladros diarios, promedios de eficiencia.



CENTRAL HIDROELÉCTRICA HUANZA

Implementación de un sistema de video-presencia que permite interactuar a los usuarios de la Central remotamente desde campo con especialistas de procesos y mantenimiento, a través de una conexión virtual por medio de periféricos (lentes de realidad aumentada, celulares o tablets).

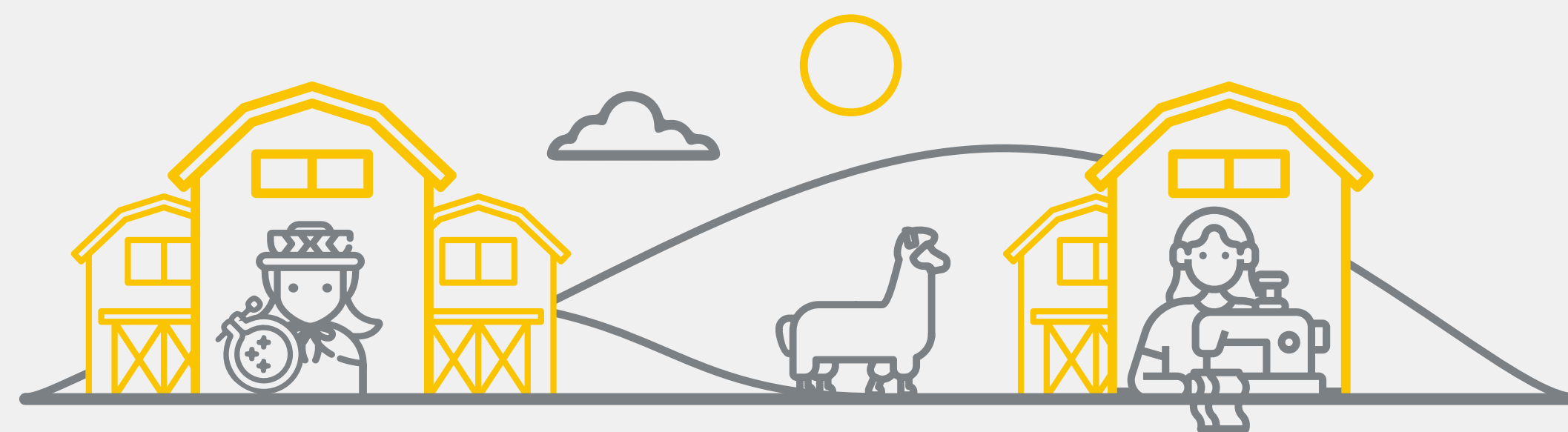
El beneficio de usar esta tecnología radica en la optimización de tiempos de respuesta de mantenimiento, supervisión operativa remota y, además, fomenta el uso de herramientas virtuales como una solución accesible para la operación.

Otros proyectos de innovación en los cuales se ha venido trabajando durante el año 2020 son:

- Desarrollo de un piloto para desinfectar con tecnología UV los espacios comunes en las operaciones mineras.
- Desarrollo de proyectos para la mejora de eficiencia de equipos de molienda en Buenaventura.
- Se ha trabajado en diversos pilotos con la finalidad de avanzar con la electrificación de las diferentes unidades mineras de Buenaventura (bus eléctrico y scoop a batería).
- Realización de estudios de factibilidad con la finalidad de que el Proyecto San Gabriel pueda contar con una planta fotovoltaica que permita utilizar equipos eléctricos a batería en interior mina.
- Implementación del software Imago, por parte de la Gerencia de Exploraciones y Geología, con la finalidad de explotar información geológica a través del uso de machine learning o inteligencia artificial lo que permitirá predecir los modelos geológicos con mayor precisión y confiabilidad.

Finalmente, de la mano con el Hub de Innovación Minera del Perú, donde Buenaventura es uno de los tres socios fundadores, se ha trabajado con la finalidad de generar un espacio compartido de encuentro, conexión y colaboración que, a través de la innovación nos pueda generar mayor valor. Vale la pena destacar que se buscaron soluciones a desafíos reales que surgieron en las unidades mineras como, por ejemplo: **polímeros inorgánicos para retención de arsénico, desinfección UV, soluciones para la reducción de humedad en el concentrado de minerales y control de finos en etapa de molienda.** A ello se

suma, la búsqueda de soluciones para adquirir test moleculares para nuestras operaciones y el proyecto Tikari, que involucra al Banco Interamericano de Desarrollo (BID) y a otras empresas del sector minero que buscan desarrollar y aprovechar las capacidades de las mujeres de las comunidades situadas en áreas de influencia de las operaciones mineras tanto a nivel de confección, bordado y emprendimiento; y de esta manera poder apoyar en la reactivación económica. **En el caso de Buenaventura se decidió desarrollar el proyecto Tikari en nuestra alma mater Julcani con la participación de la comunidad de Ccochaccasa.**



Sostenibilidad

EN BUENAVENTURA BUSCAMOS DESARROLLAR UNA MINERÍA RESPONSABLE. TANTO CON EL AMBIENTE, COMO CON LAS POBLACIONES CERCANAS Y NUESTROS TRABAJADORES, PROMOVRIENDO ASÍ EL CRECIMIENTO Y EL DESARROLLO SOSTENIBLE Y DESCENTRALIZADO DEL PAÍS.



Seguridad y Salud Ocupacional

Seguridad

LA SEGURIDAD ES PARTE INHERENTE DE TODO PROCESO. POR ESA RAZÓN, LA GESTIÓN DE SEGURIDAD ES RESPONSABILIDAD DEL FUNCIONARIO OPERATIVO A CARGO DEL RESPECTIVO PROCESO, SIENDO PARTE DE LOS INDICADORES DE CALIDAD Y UN VALOR TRANSVERSAL EN TODA LA EMPRESA.

Durante el año 2020 el Índice de Accidentabilidad se redujo a 0.16, 90% menos que el año 2019 (1.64). Uno de los factores que han aportado a esta reducción ha sido la disminución de trabajos de alto riesgo entre marzo y junio debido a la pandemia del COVID-19. Importante mencionar que no se registraron accidentes mortales en las unidades en comparación con los 2 accidentes del mismo tipo ocurridos en 2019.



90% menos se redujo el **Índice de Accidentabilidad** durante el año 2020.

Estos resultados nos obligan a continuar desplegando esfuerzos y asignando recursos para lograr una sostenibilidad en base al enfoque de gestión de Riesgos Críticos (controles operativos) y al Pacto por la Vida (cambio de creencias).

Nuestras principales actividades fueron las siguientes:

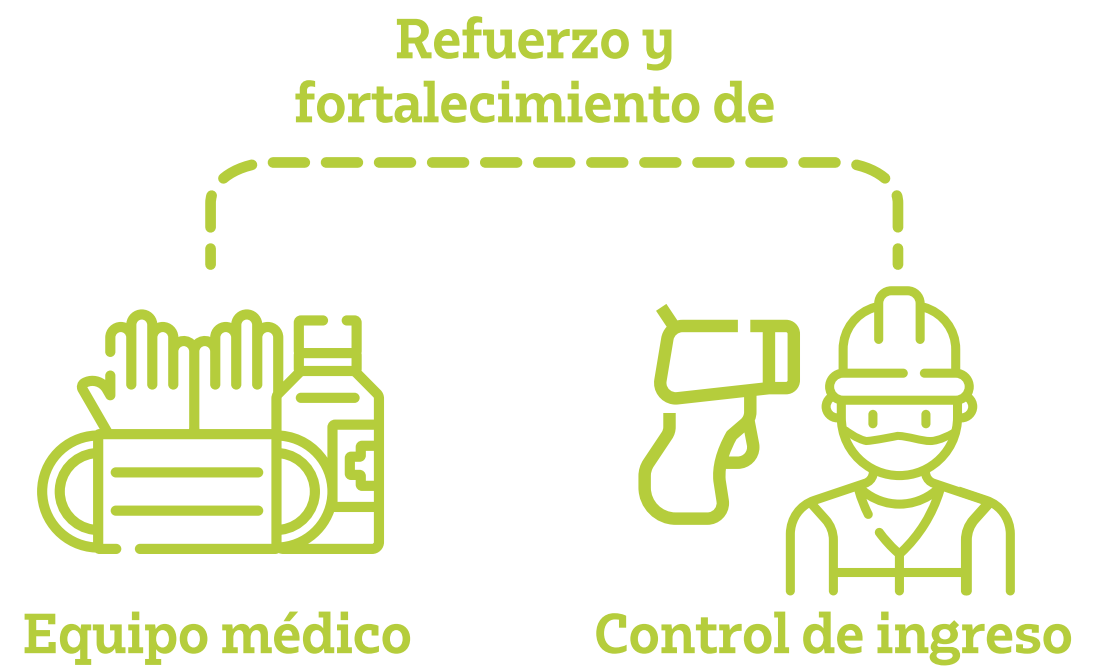
- Acercamiento a los sindicatos a través de sesiones de sensibilización denominadas “Una Alianza Por La Vida: Juntos Alcanzamos Resultados Sostenibles”.
- Reforzamiento a los trabajadores de BVN y empresas contratistas mediante las actividades del programa “Un Pacto por la Vida” relacionadas al compromiso personal.
- Despliegue de la iniciativa “Gestión de Riesgos Críticos” enfocada a la prevención de accidentes mortales e incapacitantes permanentes.
- Involucramiento de los niveles de supervisión, trabajadores y sindicatos a través del enfoque de Seguridad Participativa.
- Mejora de la eficiencia de acciones correctivas mediante la priorización de controles operativos tipo Ingeniería y la aplicación de la metodología ICAM para la investigación de accidentes.

Salud

DURANTE EL PERIODO 2020 IMPLEMENTAMOS UN RIGUROSO PROTOCOLO EN TODAS NUESTRAS UNIDADES, TITULADO “PLAN PARA LA VIGILANCIA PREVENCIÓN Y CONTROL DE COVID-19 EN EL TRABAJO”, ASÍ COMO UN MINUCIOSO SEGUIMIENTO A LOS CONTROLES ESTABLECIDOS PARA MINIMIZAR LOS RIESGOS DE CONTAGIO ENTRE EL PERSONAL.



Además, reforzamos el equipo médico en nuestras unidades para brindar atención al personal, fortalecimos constantemente los controles de ingreso, durante la guardia y bajada para todos los trabajadores con la implementación de pruebas de descarte, exámenes clínicos y encuestas epidemiológicas.



Todos estos esfuerzos han contribuido a disminuir los casos de COVID-19 en nuestras unidades de producción.

Nuestra Gente

BUENAVENTURA PROGRESA Y CRECE MEDIANTE LA INCORPORACIÓN E INTEGRACIÓN DE TRABAJADORES DE DISTINTAS PARTES DEL PAÍS, PERO PRINCIPALMENTE DE LAS REGIONES DONDE OPERAMOS. PARTE DE ESE CRECIMIENTO, VA DE LA MANO CON EL DESARROLLO PERSONAL Y PROFESIONAL DE NUESTRA GENTE Y, POR SU PUESTO, EL MANTENIMIENTO DE UN AMBIENTE LABORAL ADECUADO, EN ARMONÍA CON NUESTROS VALORES CORPORATIVOS

Gestión de personas:

La política de recursos humanos busca promover el progreso y crecimiento de los 11,919 trabajadores de Buenaventura, sus empresas subsidiarias y contratistas.

11,919 trabajadores



31% de nuestros trabajadores proviene directamente de áreas de **influencia directa** y **62% son nativos** de las regiones donde operamos.



62%
Trabajadores locales

- AID
- Región
- Externo

Minas	Trabajadores
Tambomayo	949
Orcopampa	844
Coimolache	1832
La Zanja	852
El Brocal	3242
Uchucchacua	2131
Julcani	1058
San Gabriel	181

Minas	Trabajadores
Molle Verde	66
Conenhua	139
Río Seco	176
Lima	356
Lima (Proyectos)	63
Otros	30
Total	11.919

Capacitación y Desarrollo

2020 FUE UN AÑO DE CRECIMIENTO PARA LOS TRABAJADORES DE BUENAVENTURA, DESARROLLANDO HABILIDADES Y COMPETENCIAS ALINEADAS CON LOS OBJETIVOS ESTRATÉGICOS DEFINIDOS A NIVEL CORPORATIVO.



“

UNA DEMOSTRACIÓN DE LA PROMOCIÓN DE LA **CAPACITACIÓN** Y EL **CRECIMIENTO** EN LA EMPRESA ES QUE



74.3% de
vacantes

EN PUESTOS CLAVE FUERON CUBIERTOS POR **TRABAJADORES INTERNOS.**

Para lograrlo se implementó actividades de actualización, perfeccionamiento y especialización, empleando modalidades sincrónicas, asincrónicas y presenciales.

Estas fueron algunas de las acciones destacadas en el año:

Materia	Base Legal	Capacitación	Público Objetivo
Estudios profesionales		1 diplomado 3 congresos 10 cursos o talleres	Trabajadores elegidos
Inducción		12 sesiones	Onboarding de nuevos trabajadores
Legislación Vigente, Inspecciones de Seguridad e Investigación de accidentes.	D.S.023-2017-EM y la Ley 29783	3 cursos 64 horas	Representantes del comité paritario personal de Lima
Reducción de accidentes e incidentes, así como controlar y minimizar impactos ambientales	D.S. 023-2017 EM D.S. 040-2014 EM	297,072 horas de capacitación 50 temas 72 cursos	Trabajadores de Buenaventura y empresas contratistas
Entrenamiento y certificación de Operador de Scooptram		Curso CETEMIN	Trabajadores en Orcopampa, Tambomayo y Uchucchacua
Prevención contra Incendios	D.S.023-2017-EM Ley 29783	Curso virtual	372 trabajadores
Hostigamiento Sexual	D.S.023-2017-EM Ley 29783	Curso virtual	281 trabajadores

Materia	Base Legal	Capacitación	Público Objetivo
Seguridad y ergonomía en el trabajo	D.S.023-2017-EM Ley 29783	Curso virtual	330 trabajadores
Materiales Peligrosos Químicos MAPPEL	D.S.023-2017-EM Ley 29783	Curso virtual	128 trabajadores
Código de Ética y Buena Conducta	Decreto Ley N° 25475 y modificatorias	Curso virtual	694 trabajadores
Prevención de Lavado de Activos y Financiamiento del Terrorismo	Decreto Ley N° 25475 y modificatorias	Curso virtual	1313 trabajadores
Sistema de Prevención de la corrupción y el soborno	Decreto Ley N° 25475 y modificatorias	Curso virtual	1437 trabajadores
	Decreto Ley N° 25475 y modificatorias	Curso virtual	
Inducción básica de seguridad	el D.S.023-2017-EM y la Ley 29783	Curso presencial	Personal nuevo y de trabajo temporal 157 trabajadores propios 13,990 trabajadores de contrata 113,044 horas de capacitación.

Clima Laboral

DESDE 2002 SE REALIZA LA MEDICIÓN DE LA ENCUESTA ANUAL DE CLIMA LABORAL APLICADA A UNA MUESTRA DE TRABAJADORES DE LA COMPAÑÍA Y EMPRESAS CONTRATISTAS.

En 2020 realizamos la encuesta de contexto COVID-19, para medir el clima laboral y el compromiso en la coyuntura actual. Se aplicaron dos cuestionarios, uno para los trabajadores que realizan trabajo presencial en mina y otro para los trabajadores que realizan trabajo remoto desde sus casas.

La encuesta se realizó con el apoyo de la consultora MANDU a una muestra representativa de aproximadamente 1400 trabajadores.

76% Índice General de Clima Laboral



75%
Clima Laboral en unidades (presencial)



83%
Clima Laboral en oficinas (remoto)

	94% Compromiso	80% Motivación	89% Orgullo	77% Cultura
	98% Compromiso	89% Motivación	96% Orgullo	86% Cultura



Nuestros trabajadores valoran las relaciones interpersonales que se han forjado en esta pandemia, el bienestar y la salud del equipo y consideran que la empresa ha reaccionado adecuadamente frente al COVID-19, ya que les ha brindado recursos para poder prevenirlo. Por ello, han logrado adaptarse nuevamente al trabajo presencial, considerando que sus ambientes de trabajo son seguros ante la coyuntura.

BIENESTAR Y BENEFICIOS



Durante la pandemia COVID-19 la labor del **área de bienestar** se ha enfocado por completo en el **cuidado de la salud de los trabajadores y sus familias**.

Se trata de una enfermedad muy poco conocida, muy contagiosa y debilitante, con alto impacto psicológico y repercusiones sociales y económicas en quienes la padecen y su entorno. Aleja a los trabajadores de sus familias y de la vida social y reduce su actividad física. Todo sumado a la incertidumbre, que se incrementa si existe desinformación.

Ante estos retos, el área desarrolló un plan de acción para mejorar las condiciones de trabajo en unidades y proyectos mineros, complementándolo con asesorías psicológicas, nutricionales, legales y de pensiones.

El “Plan para la Vigilancia, Prevención y Control del COVID-19”, es el protocolo sanitario elaborado en línea con las disposiciones oficiales del gobierno, en permanente revisión y mejora, que incluye múltiples acciones, desarrolladas en estrecha coordinación de trabajo interdisciplinario, con una amplia red de trabajadoras sociales a nivel nacional.

Buenaventura ofreció asistencia social oportuna y de calidad a los contagiados, desde el inicio de la infección hasta el alta médica. Se reforzó el acercamiento de la empresa a las familias de los trabajadores, incentivando la actividad física y el seguimiento de las medidas sanitarias.



Este acercamiento a las familias ha sido vital para ofrecer apoyo ante situaciones de emergencia, para que se sientan protegidas. Por eso han participado también en el programa de Inducción Familiar, mediante el que pudieron conocer los detalles del protocolo sanitario en las operaciones, para cuidar la salud y seguridad de sus trabajadores.

Las comunicaciones han permitido eliminar barreras geográficas para estar más cerca de los trabajadores y sus familias, como es el caso del Programa Cuenta Conmigo, que brinda asesoría y apoyo psicológico permanente, ilimitado, gratuito y confidencial a los trabajadores y familiares de Buenaventura, empresas subsidiarias y contratistas.



El Programa de Salud Mental tuvo un enfoque COVID-19 este año, orientado a **reducir el impacto emocional** y **psicosocial negativo** generado por la pandemia, así como a promover estrategias de afrontamiento al estrés, la ansiedad y otras conductas.

Más de

1000



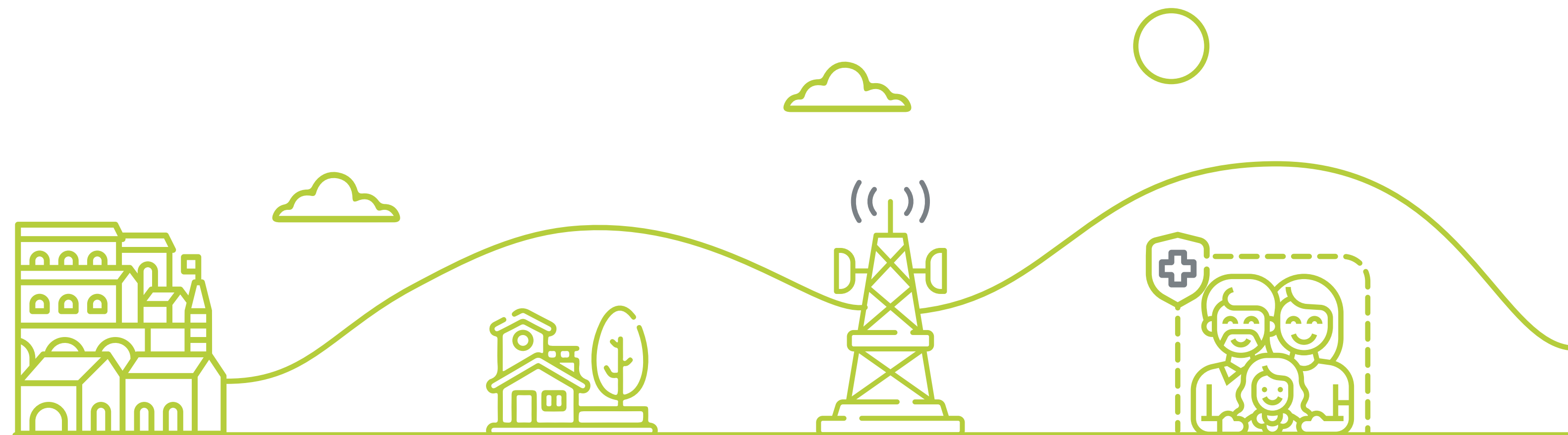
casos fueron atendidos de manera virtual

Cerca de

900



trabajadores participaron en las charlas sobre estrés, ansiedad y depresión



Condiciones de Bienestar y de Trabajo

Este año se realizaron mejoras en los módulos de vivienda, vestuarios, comedores, servicios higiénicos y lavandería, para asegurar adecuadas condiciones de bienestar y de trabajo alineado al protocolo de sanitario.

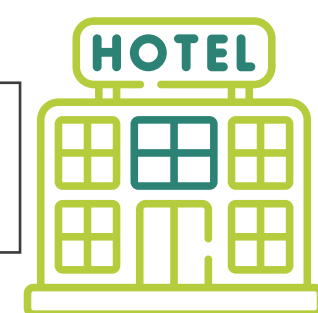
En los hoteles de aislamiento sanitario, los trabajadores recibieron monitoreo médico, social y psicológico, así como un stock de medicinas para el tratamiento, un régimen de alimentación saludable y nutritivo, con dietas especiales e hidratación.

MEJORAS EN LOS MÓDULOS DE VIVIENDA



- Vestuarios
- Comedores
- Servicios higiénicos
- Lavandería

EN LOS HOTELES LOS TRABAJADORES RECIBIERON



- Monitoreo médico
- Stock de medicinas
- Régimen de alimentación



Alimentación y Nutrición

Se reforzaron las actividades orientadas a mejorar la alimentación y nutrición de los trabajadores.



Se mejoró el menú diario de nuestros comedores para fortalecer el sistema inmunológico de nuestros trabajadores y se plantearon loncheras saludables para los viajes de trabajo.



Los servicios de alimentación en las unidades se fortalecieron, con planes de mejora continua, en base a la detección de oportunidades de mejora y necesidades reales de la coyuntura actual.



Fueron implementados consultorios virtuales de nutrición, gratuitos e ilimitados, para los trabajadores con diagnóstico COVID-19 y sus familiares.

Integración, Recreación y Cultura

En 2020 se celebró en todas las unidades múltiples días festivos, cumpliendo el protocolo sanitario: Días de la Mujer, la Madre y el Padre, Fiestas Patrias, Día del Minero, Navidad para los trabajadores y los niños, Año Nuevo.

Los trabajadores recibieron almuerzos mejorados en los comedores de los campamentos acompañados de actividades virtuales como sorteos, celebraciones religiosas, bingos, shows y concursos para ellos y sus familiares.



Gestión de Beneficios al Personal

Mediante convenios a nivel nacional con clínicas privadas, hoteles para cuarentena y empresas de transporte terrestre y aéreo se buscó asegurar las condiciones de calidad de vida y el cuidado de la salud y seguridad de los trabajadores.



Prevención en Salud



Entre octubre y noviembre se realizó la Campaña contra la influenza 2020, para todos los trabajadores en trabajo presencial en unidades y proyectos.



Se ofrecieron charlas virtuales sobre la EPS frente al COVID-19 para dar a conocer los beneficios, alcances y uso de la póliza de EPS a los trabajadores asegurados y lanzamiento del aplicativo Click Salud de nuestro bróker de seguros CONTACTO.

Gestión Social

LA MINERÍA PUEDE SER UNA HERRAMIENTA DE CAMBIO PARA GENERAR E IMPULSAR DESARROLLO EN EL PAÍS, BENEFICIANDO CONCRETAMENTE A LAS COMUNIDADES CERCANAS A NUESTRAS OPERACIONES Y PROYECTOS. ESTE CAMBIO SOLO SERÁ POSIBLE SI APLICAMOS NUESTRO ENFOQUE DE RESPONSABILIDAD SOCIAL COMPARTIDA, EN EL QUE LA COMUNIDAD, SUS AUTORIDADES Y LA EMPRESA TRABAJAMOS CON UN OBJETIVO EN COMÚN: EL BIENESTAR DE TODOS.

NUESTRA GESTIÓN SOCIAL SE BASA EN ESTOS 4 EJES:



RELACIONAMIENTO
Y COMUNICACIONES



DINAMIZACIÓN DE
LA ECONOMÍA LOCAL



INFRAESTRUCTURA



DESARROLLO
HUMANO

Relacionamiento y Comunicaciones

A PESAR DE LAS RESTRICCIONES DE LA COYUNTURA, PARTICIPAMOS ACTIVAMENTE DE LAS TRADICIONES Y ACTIVIDADES DE LAS COMUNIDADES, RESPETANDO EN TODO MOMENTO LOS PROTOCOLOS CORPORATIVOS DE SEGURIDAD SANITARIA. DURANTE 2020 LA EMPRESA ESTUVO PRESENTE EN MÁS DE 130 ACTIVIDADES PROMOVIDAS POR LA POBLACIÓN E IMPULSÓ LA REALIZACIÓN DE OTRAS 150.

Siguiendo una política de puertas abiertas, se implementaron 197 actividades de comunicación en campo, basadas en espacios de relacionamiento, para explicar y despejar dudas sobre la labor de la empresa.

130

asistencias a actividades de la comunidad

150

jornadas participativas impulsadas

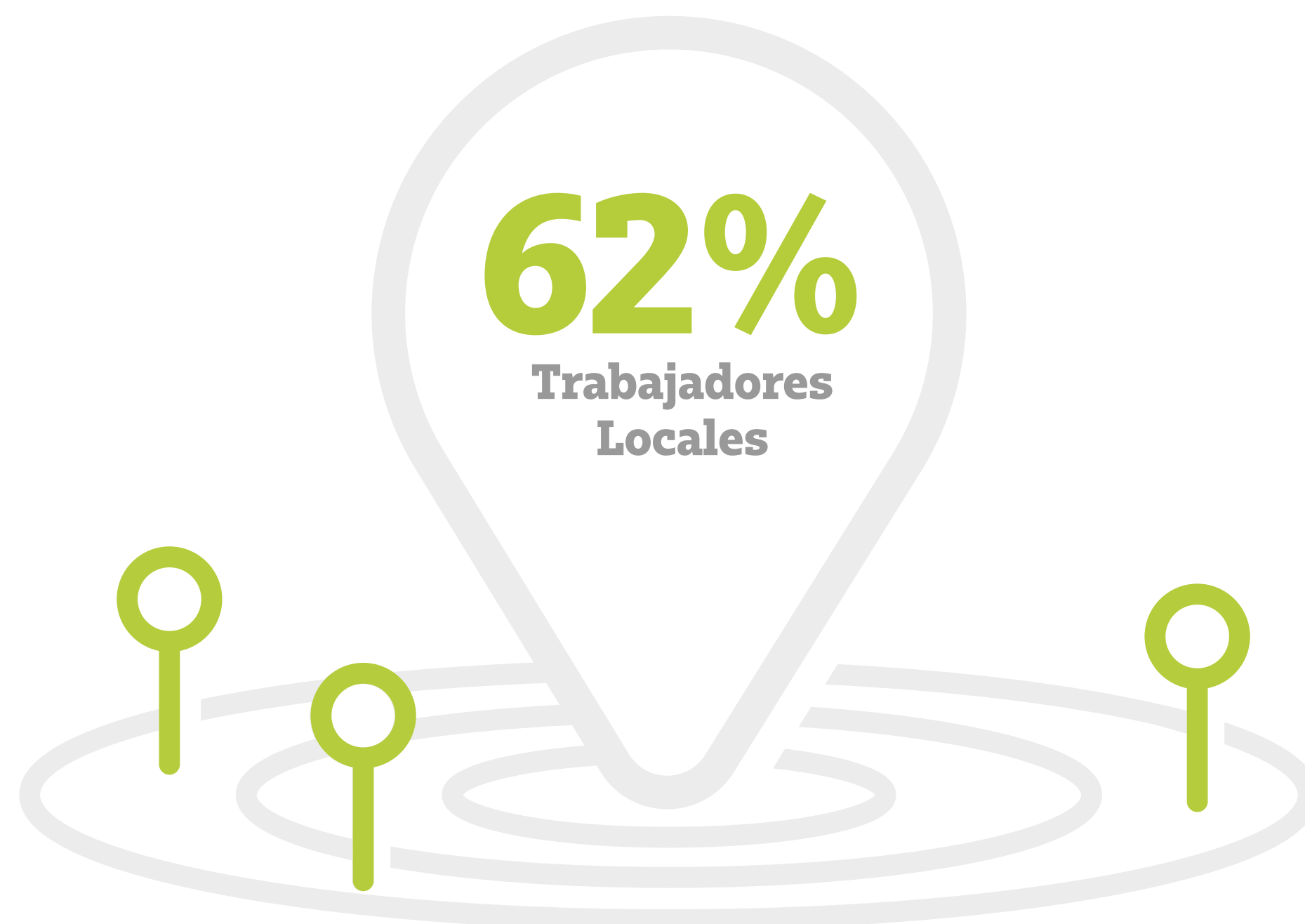
197

actividades de comunicación y difusión



Dinamización de la Economía Local

PARA IMPULSAR EL DESARROLLO SOSTENIBLE DE LAS COMUNIDADES, BUENAVENTURA PROMUEVE LA GENERACIÓN DE UNA DINÁMICA ECONÓMICA LOCAL, A TRAVÉS DE LA GENERACIÓN DE EMPLEO FORMAL, LA CONTRATACIÓN DE EMPRESAS LOCALES Y EL FORTALECIMIENTO Y COMERCIALIZACIÓN DE LA PRODUCCIÓN LOCAL.



Un medio importante para lograrlo es la contratación de personal de las comunidades y regiones donde operamos, lo que representa el 62% de la mano de obra contratada en nuestras unidades en 2020.



Otra iniciativa de alto impacto es la adquisición de **S/ 246'623,758** a empresas locales, por concepto de **compras de productos** y **contratación de servicios de soporte** para nuestras operaciones.

EL PRA BUENAVENTURA

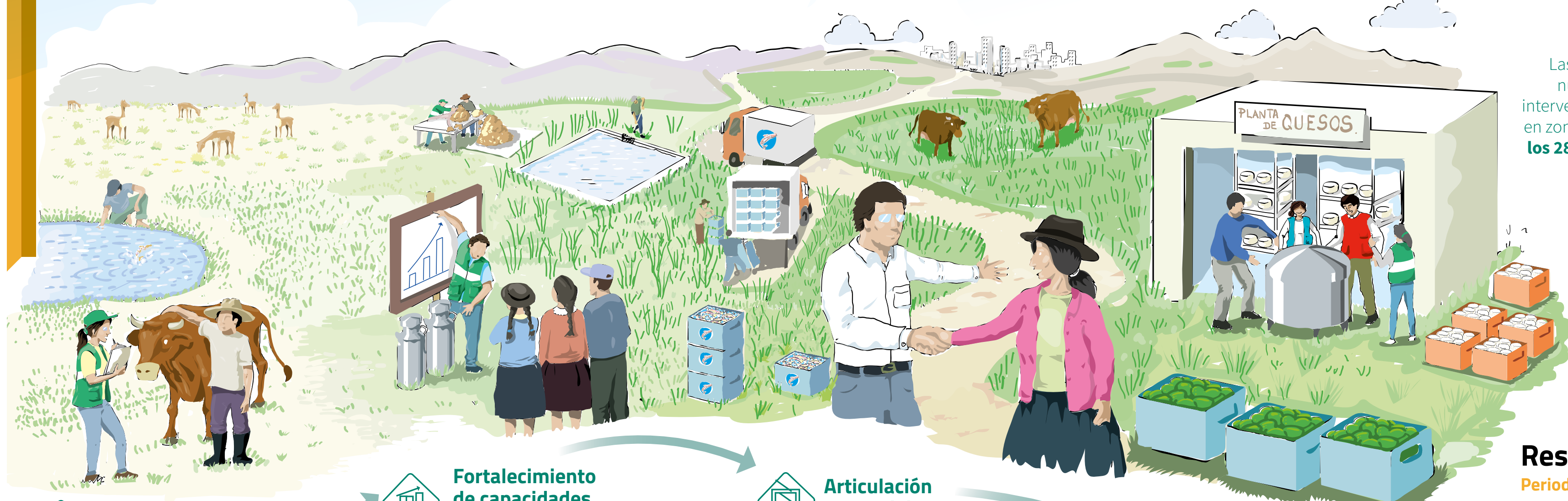
(Programa de Desarrollo Productivo y Articulación Comercial de Buenaventura) busca mejorar las capacidades productivas tradicionales de la población local para colocarlas con un mercado previamente identificado, desarrollando negocios locales de nuestras áreas de influencia, que han logrado colocar sus productos en mercados locales, regionales y nacionales, **generando un ingreso de 4.3 millones de soles durante 2020** y 47 millones de soles en los últimos 7 años del programa

¿Dónde trabajamos?

Operamos en seis regiones del país, a través de Centros de Servicios Económicos (CSE).



Las comunidades de nuestro ámbito de intervención están ubicadas en zonas altoandinas **entre los 2800 y 4600 m.s.n.m.**



Enfoque de mercado

Identificamos actividades productivas con potencial mercado, de acuerdo a las características de cada comunidad.

Fortalecimiento de capacidades

Capacitamos a los productores en manejo productivo, gestión empresarial y asociatividad; con el fin de generar emprendimientos competitivos y sostenibles.

Articulación comercial

Facilitamos la articulación a más y mejores mercados, generando lazos de confianza entre productores y empresas.

Financiamiento complementario

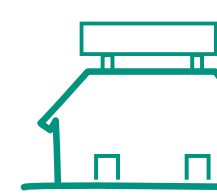
Gestionamos fondos reembolsables y no reembolsables que contribuyan con la mejora de los negocios.

Resultados

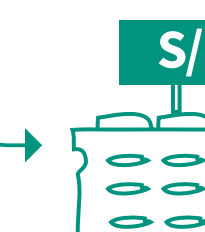
Periodo 2014 - 2020



2090 familias mejoraron su calidad de vida.



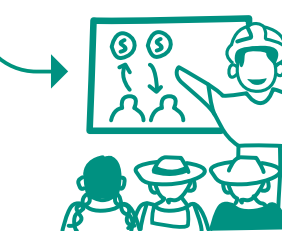
77 negocios y proyectos impulsados



S/ 46.8 millones en ventas



912 mil jornales generados



S/ 94 mil visitas a productores para asistencia técnica

Nuestra historia

2000
La Agencia de los Estados Unidos para el Desarrollo Internacional (USAID) inicia la ejecución del Proyecto de Reducción y Alivio a la Pobreza (PRA) en el Perú.

2002
Buenaventura se suma a esta iniciativa y lleva el PRA a Huancavelica, se convierte en la primera empresa en asociarse a este proyecto.

2013
Nace el programa PRA Buenaventura, que empieza a ejecutarse como iniciativa de Buenaventura en Huancavelica, Arequipa, Lima y Pasco.

2016
Se crean las oficinas regionales Tambomayo y San Gabriel, que empiezan a operar en Arequipa y Moquegua, respectivamente.

2019
Se crea la oficina regional de Trapiche, que empieza a operar en la región Apurímac.

Infraestructura

En 2020 se logró el apalancamiento de S/ 22.7 millones, para múltiples proyectos. El ratio de apalancamiento fue de S/ 15 apalancados por cada sol invertido.



En 2020 se logró el apalancamiento de

22.7 millones

Pasco

Se recibió la buena pro de la Municipalidad para la ejecución de los proyectos de pavimentación en el Centro Poblado Smelter por S/1.8 millones y en el Barrio Uliachin por S/ 500 mil.

Oyón, región Lima

Se está culminando la ejecución de la pavimentación de la avenida Huánuco cuyo costo total asciende a 9.1 millones de soles.

Cajamarca

Coimolache financió los estudios para lograr la aprobación del expediente técnico del proyecto de biodigestores de Cuadratura en la provincia de Hualgayoc por S/ 1.9 millones. La ejecución será financiada por el Ministerio de Vivienda, Construcción y Saneamiento. En esa misma provincia y bajo la misma modalidad de ejecución, se inició la obra del proyecto de riego en Chugurcillo, por un monto S/ 4.3 millones.

Arequipa

Buenaventura financió directamente los estudios y ejecución de significativos avances en la construcción del canal de irrigación Huaruro en el distrito de Tapay, con más de 15 kilómetros de recorrido, que permitirá llevar agua para riego a toda la parte baja de este distrito.

Se recibió para la ejecución de los proyectos de pavimentación por

1.8 millones

Desarrollo Humano

SALUD

Este año se reforzó el trabajo de la primera línea de contención contra el COVID-19 en ocho regiones donde operamos, por lo que fueron distribuidos:



98 Concentradores de Oxígeno



110 mil Equipos de Seguridad Sanitaria



150 Balones de Oxígeno



200 mil medicinas



2700 Pruebas de descarte

Además, fue provisto un generador de energía para un hospital de EsSalud en Arequipa, que atiende casos de COVID-19. En el peor momento de la crisis sanitaria en Loreto, fuera de nuestra área de influencia, se brindó apoyo con la instalación de una planta generadora de oxígeno.

En coordinación permanente con las autoridades locales cooperamos con la construcción y mantenimiento de cercos de seguridad sanitaria, que se convirtieron en una de las herramientas principales para reducir el ingreso de casos de COVID-19 en los distritos y comunidades de la sierra.

Así también, se ofreció apoyo para las familias más necesitadas, que vieron afectados sus ingresos por esta coyuntura con la entrega de más de 35 toneladas de víveres.

EDUCACIÓN

Ha sido uno de los pilares de nuestro trabajo este 2020.

Para ayudar a los niños a estudiar a distancia en las zonas más alejadas de las regiones de Cajamarca, Arequipa y Moquegua, se apoyó la difusión del programa radial Aprendo en casa del Ministerio de Educación.

Fueron distribuidas tablets a todos los estudiantes del distrito de Tapay en Caylloma, Arequipa, así como antenas de internet inalámbrica en todas las escuelas, para permitir su operación.

Adicionalmente, el programa de formación docente fue adaptado a modalidad remota, para 220 profesores y directores del entorno de nuestras operaciones, capacitándolos en el uso de herramientas de educación a distancia, planificación y evaluación pedagógica y estrategias de soporte

emocional a las familias. Esta iniciativa impactó en 3090 estudiantes en 9 distritos de 5 regiones (Cajamarca, Lima, Pasco, Huancavelica y Arequipa).

AYUDAMOS A LOS NIÑOS A ESTUDIAR CON



Tablets



Antenas de internet

Gestión Ambiental

BUENAVENTURA CONTINUÓ SUS ACTIVIDADES, INCLUSO EN EL CONTEXTO DE LA EMERGENCIA SANITARIA POR EL COVID-19, ORIENTANDO SUS INTERVENCIONES A LOGRAR LA SOSTENIBILIDAD AMBIENTAL DE SUS OPERACIONES.

Basados en un adecuado seguimiento y control operacional, centrados en la prevención, para minimizar los impactos en el entorno; así como en lograr una adecuada gestión de los recursos hídricos, controlando su calidad, afianzando el reúso y recirculación del agua a nuestros procesos.

La gestión ha puesto foco en la importancia de reducir la disposición de material estéril y residuos vía reciclaje, así como también en la ejecución de los trabajos de cierre de minas, priorizando el cierre progresivo.

La empresa continuó desarrollando actividades orientadas a la sostenibilidad ambiental de sus operaciones.

- Seguimiento y control operacional adecuado, con carácter principalmente preventivo para minimizar los impactos en el entorno.
- Gestión optimizada de los recursos hídricos, controlando su calidad, afianzando el reúso y recirculación del agua a nuestros procesos.
- Reducción de la disposición de material estéril y residuos vía reciclaje y la ejecución de los trabajos de cierre de minas, priorizando el cierre progresivo.

Buenaventura reconoce la importancia del agua para el desarrollo sostenible a nivel global y local, por lo que opera comprometido con su gestión responsable en todos sus procesos, reduciendo su consumo, almacenándola para el uso principalmente de la población.

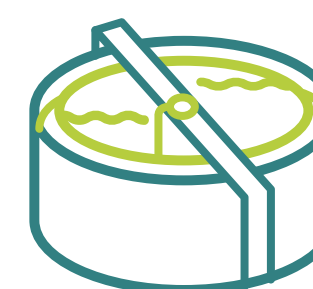


1 Utilizamos menos agua

2 Recirculamos el agua



3 Almacenamos agua en reservorios



4 Invertimos en forestación



5 Impulsamos monitoreos participativos



6 Contribuimos con agua para mejorar la agricultura



La gestión ambiental sigue las mejores prácticas de la industria, buscando innovar en el manejo de aguas y cierre de minas, buscando la respaldando la sostenibilidad de las operaciones.

El Sistema Integrado de Gestión de Buenaventura (SIB) está certificado, específicamente el Sistema de Gestión Ambiental (SGA) bajo la norma internacional ISO 14001:2015.

Buscando incrementar el involucramiento en los procesos ambientales fue usado el Índice de Desempeño Ambiental (IDA), en el que se alcanzó un cumplimiento del 95%, porcentaje que refleja el nivel de cumplimiento de las diferentes áreas en sus compromisos y planes de acción, resultado de inspecciones, auditorías, supervisiones, así como en el plan de capacitación y la calidad de los recursos intervenidos.



Gestión del Agua

FOMENTAMOS EL CUIDADO DEL AGUA, RECURSO E INSUMO ESTRATÉGICO, USÁNDOLA DE FORMA EFICIENTE EN EL PROCESO METALÚRGICO.

Cada operación se esforzó para usar eficientemente los recursos hídricos, impulsando la recirculación generada en el proceso metalúrgico. En los primeros meses de la emergencia sanitaria las actividades de planta fueron parciales e incluso pararon.

Se alcanzó una tasa de recirculación de



93% **50%**

Operaciones de Tajo Abierto

Operaciones Subterráneas

LA TASA DE CONSUMO DE AGUA /CANTIDAD DE MINERAL PROCESADO



0.20 m³/TM

en minas de Tajo Abierto

0.96 m³/TM

en minas Subterráneas



En el 2020 obtuvimos **35 títulos habilitantes en recursos hídricos**, 16 corresponden a autorizaciones de sistemas de tratamiento, 10 para derechos de uso de agua, 7 autorizaciones para ejecución de obras mínimas (infraestructura hidráulica, defensa ribereña, limpieza de cauces) y 2 son autorizaciones para estudios hidrogeológicos.

Para permitir la participación en los monitoreos participativos de calidad, en medio de la emergencia sanitaria, se ha implementado mecanismos de participación virtual en las unidades Orcopampa y Tambomayo, incluyendo actividades de capacitación con 28 líderes, así como la ejecución de monitoreos a cargo de laboratorios acreditados y la difusión de resultados a la población mediante radio y boletines electrónicos. En las demás unidades, en consideración a las condiciones de la emergencia sanitaria, se comunicó a las autoridades respectivas la necesidad de reprogramar dichas actividades.

Instrumentos de Gestión Ambiental

En el año se gestionaron 40 instrumentos ambientales.



09 Fueron aprobados



23 Continúan en evaluación



08 Están en elaboración

Hemos iniciado el desarrollo de importantes Estudios de Impacto Ambiental:



- Proyecto Trapiche
- Río Seco Cobre
- Yumpaq

Modificadorias de los Estudios de Impacto Ambiental:



- Colquijirca
- Julcani
- Tambomayo
- Tantahuatay (Coimolache)

Los Informes Técnicos Sustentatorios (ITS), para ejecutar componentes de bajo impacto han sido 10.

También este año se presentaron a la autoridad los Planes Ambientales Detallados (PAD) de Julcani, Uchucchacua, Tambomayo, Colquijirca y La Zanja), que están en proceso de evaluación, para adecuar la gestión a las normas ambientales emitidas por el MINEM que permitirán incluir componentes existentes en un nuevo Instrumento Ambiental.

Innovación y Tecnología

El uso de tecnologías limpias para reducir el consumo de agua fresca y la generación de residuos, junto a la aplicación de estándares y procedimientos de protección ambiental adecuados en la gestión de las operaciones son esenciales para Buenaventura.

Los desafíos que provienen de mayores expectativas ambientales y sociales del entorno están siendo enfrentadas apropiadamente, alentando investigaciones con el propósito de mejorar la prevención y el control de los impactos ambientales de nuestras actividades.

Hemos identificado las brechas de conocimiento en la tecnología para realizar el cierre de minas en las unidades mineras, proponiendo proyectos de investigación a desarrollarse el año 2021, orientados a reducir la generación de aguas ácidas y el costo del cierre físico de los depósitos de material estéril.

El proyecto de Tecnosoles continúa su avance, mejorando la instrumentación y continuado con el monitoreo del proyecto en La Zanja, con el propósito de validar la tecnología y mejorar la predicción de los costos de aplicación.

Cierre de Minas

En 2020, debido a la emergencia sanitaria, gran parte de estas actividades tuvo que reprogramarse, para lo cual se modificaron los Planes de Cierre de Minas.

Lamentablemente, algunos trabajos de cierre se han visto afectados por la presencia de minería ilegal e informal, situación ya comunicada a las autoridades competentes. Al no haber recibido respuesta oportuna de las autoridades correspondientes, se ha debido realizar trabajos de remediación sobre áreas ya cerradas, que fueron disturbadas.

La provisión para el cierre de minas, tanto de unidades mineras como de proyectos de exploración y de pasivos ambientales, alcanzó al 31.12.20 la suma US\$ 440M. Los trabajos ejecutados en el año alcanzaron la suma de US \$ 10.4M, que incluyen principalmente obras de rehabilitación y revegetación.



La suma de

US\$ 440 m

alcanzó la provisión para el cierre de minas al 31 de diciembre del 2020



La suma de

US\$ 10.4 m

alcanzó los trabajos ejecutados como obras de rehabilitación y revegetación

The background features a series of wavy, horizontal lines in shades of cyan and grey, creating a sense of motion and depth. The lines are more densely packed and vibrant in the upper half, transitioning to a lighter, more sparse pattern in the lower half.

 **UENAVENTURA**