



JULCANI

LA TÍPICA

BUENAVENTURA

70 AÑOS



UCHUCCHACUA



EL BROCAL



TAMBOMAYO



ORCOPAMPA

¡Seguimos conmemorando los 70 años con nuestra gente en las unidades!

Pág. 7

Leandro García:
San Gabriel será nuestra columna vertebral en la producción de oro

Pág. 10

Raúl Benavides:
¿Cómo se hacían las cosas en el pasado y cómo se hacen ahora?

Pág. 27

¡Firmamos Convenios Colectivos con sindicatos de Colquijirca y Haraucaca!

Pág. 41



¿Ya viste los últimos episodios de LA PICSA PODCAST?

¡Búscanos en **You Tube** como Comunicaciones Buenaventura!



Índice

 6
CORPORATIVO

 26
NUESTRO NEGOCIO

 34
**SEGURIDAD Y
SALUD OCUPACIONAL**

 42
NUESTRA GENTE

 28
**GESTIÓN SOCIAL
Y AMBIENTAL**

 62
HOLA BVN

DIRECTOR:

José Malca

EDITOR:

Diego Uceda

COORDINACIÓN:

Mario Vittet

REDACCIÓN:

Agencia X

DIAGRAMACIÓN:

Sergio Alzamora

CORRESPONSALES:

Percy Quea (Tambomayo
y Orcopampa)

Enrique Romero (La Zanja
y Coimolache)

Mario Ballardo (Uchucchacua)
Rommer Mendoza (Julcani)

Víctor Orihuela (El Brocal)

Javier Vásquez (Río Seco)

Víctor Camavilca (San Gabriel
y Trapiche)



EDITORIAL

Es grato llegar a ustedes para presentar la segunda edición de nuestra tradicional revista La Picsa. En esta nueva entrega compartimos algunas de las noticias y experiencias más significativas que hemos vivido en los últimos meses en Buenaventura.

Es así que nos complace informar sobre las recientes celebraciones de nuestro 70 aniversario en varias de nuestras minas, como Julcani, alma máter, Uchucchacua, El Brocal, Tambomayo y Orcopampa. En estos eventos hemos podido compartir con nuestros trabajadores, sindicatos, comunidades y autoridades locales y conmemorar este hito histórico.

En este número también podrán encontrar mensajes importantes como el de nuestro Gerente General, Leandro García, quien resalta la importancia de la seguridad en cada paso que damos. Además, en una entrevista para la revista de la SNMPE, Leandro comparte los avances del proyecto San Gabriel, que representa un gran paso hacia el futuro de nuestra compañía.

La sección “Nuestro Negocio” nos trae una interesante nota en la que podremos conocer cómo se hacían las cosas en el pasado y cómo se están haciendo en la actualidad. Nuestro Director, Raúl Benavides, nos ofrece un testimonio sobre la innovación y la mejora continua, dos valores que han estado arraigados en el ADN de Buenaventura desde sus inicios.

Además, les presentamos diversas noticias que llegan desde todas nuestras unidades y proyectos, que abarcan ocho regiones del Perú. Cada una de estas noticias refleja el compromiso y la dedicación de nuestros trabajadores en todo el país.

Esta edición de La Picsa está llena de historias inspiradoras, logros notables y un sentido de comunidad. Esperamos que disfruten de la lectura y que encuentren en estas páginas motivación e inspiración para seguir construyendo juntos un futuro brillante para Buenaventura.

Que disfruten de la lectura.

SEGURIDAD ES HACER LAS COSAS BIEN EN CADA PASO

Querida familia Buenaventura:

En esta edición de La Picsa queremos hacer énfasis en la importancia de la Seguridad. Recientemente, hemos tenido un lamentable accidente mortal en nuestra Unidad Tambomayo, en Arequipa, hecho que nos enluta a todos los que somos parte de Buenaventura. Queremos que sepan que ya estamos tomando acción para evitar que una fatalidad de este tipo vuelva a suceder en nuestra empresa. Y, por supuesto, estamos velando porque la familia de nuestro compañero reciba todo el apoyo en este difícil momento.

Este penoso accidente es un llamado de atención que nos recuerda que nuestra labor en pro de la Seguridad nunca debe detenerse. Por el contrario, debemos tenerla presente todo el tiempo, como un compromiso inquebrantable por parte de todos nosotros. Superemos, mas no olvidemos este momento de crisis, y sigamos adelante con más energía para garantizar un ambiente seguro y saludable para todos nuestros trabajadores.

En nuestra compañía la Seguridad no es solo un lema, sino un compromiso constante y una responsabilidad que compartimos todos en cada una de las tareas que realizamos. Por eso, creemos firmemente que la Seguridad es hacer las cosas bien en cada paso. Este mensaje engloba la esencia de lo que queremos transmitir. Cada tarea, cada acción que realizamos, debe ser ejecutada con la máxima atención a los procedimientos y medidas de Seguridad.

Agradezco su compromiso continuo y confío en que, como familia Buenaventura, superaremos este momento y continuaremos trabajando juntos para mantener la Seguridad como prioridad número uno en nuestra compañía.

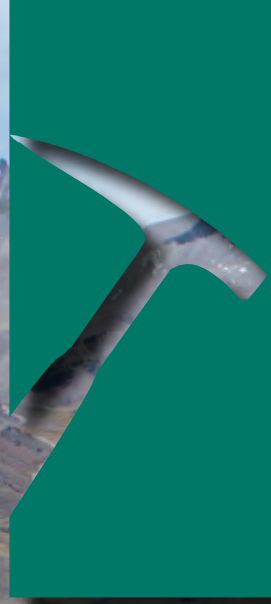
Un abrazo,

Leandro García
Gerente General



70
AÑOS





CORPORATIVO



¡Seguimos celebrando los 70 años con nuestra gente en las unidades!

En los últimos meses hemos seguido recorriendo nuestras unidades mineras para conmemorar el 70 aniversario de Buenaventura con nuestros trabajadores, sindicatos, comunidades y autoridades locales.

De esta manera, en junio estuvimos en Julcani, nuestra alma máter en Huancavelica, en agosto visitamos El Brocal, en Pasco, y Uchucchacua, en Oyón, y, recientemente, en setiembre, viajamos a Orcopampa y Tambomayo, unidades ubicadas en Arequipa.

¡Compartimos con ustedes las imágenes de estas emotivas actividades!



MIRA AQUÍ EL VIDEO DE JULCANI



MIRA AQUÍ EL VIDEO DE UCHUCCHACUA



MIRA AQUÍ EL VIDEO DE EL BROCAL



MIRA AQUÍ EL VIDEO DE TAMBOMAYO Y ORCOPAMPA

¡Feliz aniversario, familia Buenaventura!

Celebración en Julcani, alma máter



Celebración en El Brocal



Celebración en Uchucchacua



Celebración en Tambomayo y Orcopampa





Leandro García: “San Gabriel será nuestra columna vertebral en la producción de oro”

Compartimos entrevista realizada por la revista Desde Adentro (SNMPE) a nuestro CEO, Leandro García, sobre el legado de don Alberto Benavides de la Quintana, el presente de la empresa y su futuro, ligado al cobre y al proyecto San Gabriel.

Con más de 20 años en Compañía de Minas Buenaventura, Leandro García ha vivido grandes momentos en uno de los “buques insignia” de la minería peruana. Con motivo del 70° aniversario de la empresa, el Gerente General se refirió acerca de esta conmemoración, así como sus proyectos.

Buenaventura y su legado

“Es un orgullo para mí liderar una empresa que brinda trabajo a más de 11 mil familias”, sostiene.

Las operaciones de Buenaventura están en ocho regiones del país y la compañía se ha establecido como uno de los principales actores en la minería peruana formal. “Hemos generado valor a través de la inversión, la exploración y el descubrimiento de muchos yacimientos”, señala.



“Siento mucho orgullo de sostener el legado de nuestros fundadores, en especial el de don Alberto Benavides de la Quintana, un ícono de la minería peruana reconocido a nivel mundial. Don Alberto fue muy audaz y decidido. Quisiéramos que eso se replique en nuestra labor y en la forma que operamos”, añadió.

En sus primeros 30 años, Buenaventura abarcó la producción de plata; en los siguientes 30, fuimos líderes en la producción de oro. En estos momentos, está abocada a la producción de cobre. “Debajo de nuestros actuales proyectos tenemos indicios de yacimientos importantes de cobre. El Brocal será de cobre en el futuro. El reto es llegar a poner en valor estos proyectos, puesto que el cobre, conocido como el metal ecológico, será necesario en los próximos años”, afirma.

Exploración y preocupación

El Perú es el tercer país de la región en inversiones mineras por detrás de Chile y México. Sin embargo, hay una cartera de proyectos que puede catapultar al Perú a una mejor posición en el ranking. “Nuestros Andes han sido muy generosos; contamos con la mayoría de los metales. Creo que ese potencial podemos ponerlo en valor si es que trabajamos unidos. Que la minería nos una, somos un país milenariamente minero y todos deberíamos creer en la minería formal y moderna”, explica García.

Sin embargo, el ejecutivo sostiene que como país no estamos tan convencidos de ese potencial. “Debemos ser más francos en decir que la minería es el camino. Hay que comunicar a la sociedad, comunicar bien los beneficios de la minería y unirnos. Que la minería sea la locomotora del desarrollo del país. Es el principal reto, convencernos de su importancia”.

El reto, por el momento, es superar la “permisología”. El acercamiento con el Ministro de Energía y Minas ha sido positivo, pues ha servido para trasladar nuestras preocupaciones y los retos que tenemos como industria minera. “[Los excesivos trámites son] un freno para aprovechar el potencial [minero del país], descubrir nuevos yacimientos y ponerlos en valor”, comenta.

“Esperamos que en la segunda mitad de 2025 San Gabriel ya empiece su producción. Esta será nuestra columna vertebral en la producción de oro en los siguientes años. Para nosotros, San Gabriel es uno de nuestros proyectos más importantes, con una inversión de US\$ 470 millones”.

Presente y futuro de sus proyectos

Hoy Buenaventura está enfocada en sacar adelante dos proyectos: Yumpag y San Gabriel. El primero, según García, debería estar en producción a finales de este año. “Necesitamos los permisos, pero la estimación es esa. Es una mina con un alto contenido de plata y muy cerca de nuestra unidad minera Uchucchacua y ahí va a existir una sinergia importante”, afirma.

Por otro lado, la construcción de San Gabriel tomará tres años. “Esperamos que en la segunda mitad del año 2025 ya empiece su producción. Esta será nuestra columna vertebral en la producción de oro en los siguientes años. Para nosotros, San Gabriel es uno de nuestros proyectos más importantes, con una inversión de US\$ 470 millones”, comenta el ejecutivo.

Sobre la producción de este año, comentó que la unidad minera Coimolache tuvo una parada de planta prevista y que ya se reactivó su producción, frenada por la época de lluvias; mientras que Julcani paró 10 días en febrero por la conflictividad social, y se recuperaría en los próximos trimestres. “Con que los precios [internacionales de los metales] se mantengan, sé que será un buen año para nosotros”, finaliza.

Nuevo miembro del Directorio: Jorge Francisco Betzhold Henzi



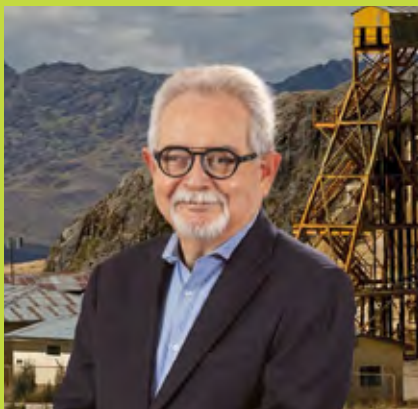
Damos la bienvenida a **Jorge Francisco Betzhold**, nuevo miembro del Directorio de Buenaventura en reemplazo de Felipe Ortiz de Zevallos.

El Sr. Betzhold es miembro del Instituto de Minería y Metalurgia de Australasia, miembro de la Asociación Geoestadística de Sudáfrica (GASA), con sólidos conocimientos y experiencia en el negocio minero. Tiene 36 años de experiencia práctica en América del Sur (Chile, Brasil, Venezuela, Argentina), África (Sudáfrica, Botswana, Namibia, Zambia) y Norteamérica (Alaska).

Estudió Geología en la Universidad de Chile, Geoestadística en el Centro Fontainebleau, Escuela de Minas de París, Francia, y Administración en la Escuela de Graduados en Negocios de la Universidad de Stellenbosch, Sudáfrica. Además, se ha desempeñado como Jefe de Planificación y Desarrollo de Recursos en Minera Escondida - BHP Billiton de 2011 a 2017.

Semblanza de Felipe Ortiz de Zevallos

[Lee aquí](#) la semblanza escrita por nuestro Presidente del Directorio, Roque Benavides.





Roque Benavides fue nombrado profesor invitado de la PUCP

Nuestro Presidente del Directorio, Roque Benavides, fue incorporado como profesor invitado por la Pontificia Universidad Católica del Perú (PUCP) en materia de Gestión de Empresas Mineras.

En una ceremonia realizada recientemente en la universidad, fue reconocido además por su destacada trayectoria profesional.

"No tengo sino palabras de agradecimiento. Yo soy ingeniero civil, he estado en la Asociación de Egresados y Graduados PUCP, he tenido una interacción con muchísimos exalumnos y lo único que tengo es cariño a mi alama máter", expresó Roque Benavides.

Roque Benavides tiene una activa participación en la academia. Además de la PUCP, es docente del curso de Estrategia Gerencial de la Maestría de Gestión Minera de la Universidad Nacional de Ingeniería (UNI), donde también es Presidente del Patronato de dicha casa de estudios.

Cabe recordar que nuestro Presidente Fundador, don Alberto Benavides de la Quintana, fundó la Sección Minas de la PUCP y también fue fundador y primer Presidente del Patronato de la UNI.

Los 5 desafíos del Programa de Cumplimiento Corporativo de Buenaventura

Por Equipo de Cumplimiento



A inicios de 2023, una de las empresas mineras más grandes del mundo fue sancionada por la Comisión de Valores de los EE.UU. (SEC, por siglas en inglés) con el pago de US\$ 15 millones, por haber incumplido las disposiciones sobre libros, registros y controles contables internos dispuestos en la Ley de Prácticas Corruptas en el Extranjero (FCPA).

La empresa había contratado a un consultor (amigo cercano de un alto funcionario público en Guinea) para mantener derechos mineros de la empresa en África occidental, a través del ofrecimiento de un pago al funcionario público. Ninguno de los pagos al consultor se reflejó con exactitud en los registros contables de la empresa.

Para la SEC, la empresa no dispuso de suficientes controles contables internos para detectar o prevenir la conducta indebida. Pero, ¿por qué puede ser relevante conocer este caso para Buenaventura?

Pues, al igual que esta trasnacional minera sancionada, Buenaventura también está sujeta al cumplimiento de las disposiciones contenidas en la FCPA, pues es considerada una empresa “emisora” al encontrarse listada y cotizar en la Bolsa de Nueva York (NYSE). Por este motivo, cualquier incumplimiento o vulneración de la norma FCPA ocasionaría una investigación y eventuales sanciones de parte de la SEC y/o del Departamento de Justicia de los EE.UU. (DOJ), que pueden incluir prisión efectiva, la imposición de millonarias multas y sanciones contra la compañía y los directivos involucrados, además del alto impacto negativo en la reputación de la organización (de donde muchas veces es difícil retornar), prohibición de participar en algunos negocios, inhabilitación, incumplimiento de obligaciones contractuales o verse incluida en las llamadas “listas negras”.

¿Cómo prevenirlo?

Para prevenir o anticipar cualquier impacto negativo en el que nuestra compañía pueda verse involucrada, resulta imprescindible contar con un Programa de Cumplimiento Corporativo (PCC) eficaz, lo que no es otra cosa que un conjunto de políticas, procedimientos y buenas prácticas adoptados por las organizaciones

para identificar y clasificar los riesgos operativos y legales a los que se enfrentan y establecer mecanismos internos de prevención, gestión, control y reacción frente a los mismos.

Ahora bien, un PCC no se puede limitar a firmar y declarar que se conocen las políticas de la empresa y/o los códigos de conducta, participar en las capacitaciones sobre estos temas, o simplemente hacer un monitoreo a las infracciones cometidas para que no se repitan. Hoy en día se exige un verdadero compromiso, liderazgo y recursos adecuados a las organizaciones en materia de cumplimiento. El rol del compliance (cumplimiento) es clave para que una empresa logre los objetivos de su negocio bajo estándares éticos.

Desde el 2018, Buenaventura cuenta con un PCC, que recientemente ha sido actualizado para establecer buenas prácticas corporativas y sostenibles que trasciendan en el tiempo, así como identificar mecanismos de prevención de riesgos (asociados a compliance) en toda la organización. El PCC, además, incluye capacitar y entrenar a todos los colaboradores en el cumplimiento del marco regulatorio aplicable a la compañía, promoviendo y colaborando con la cultura de cumplimiento basada en la integridad y ética que desarrolla la organización en sus operaciones y que espera de sus colaboradores en cada una de sus actividades.

Resulta entonces importante identificar los cinco principales desafíos que enfrenta el PCC de Buenaventura, los mismos que demandan un compromiso de todos en la compañía para que el PCC siga siendo implementado de manera adecuada y efectiva:

- 1. Compromiso, participación y liderazgo** activo de la alta dirección es fundamental para lograr el desarrollo, la implementación, comunicación y monitoreo periódico del PCC. La Guía de Evaluación del Programa de Cumplimiento Corporativo del año 2020 del DOJ señala que “un PCC bien diseñado podría fracasar en la práctica si la implementación es laxa, sin recursos o ineficaz”.
- 2. Evaluación** íntegra y permanente de los riesgos del negocio que permitan gestionar, anticipar y mitigar los mismos a través de controles internos y acciones reforzadas. El PCC de la compañía debe demostrar la identificación y evaluación de los riesgos a los que se encuentra expuesta la organización, así como el empleo de recursos adecuados para la prevención y/o mitigación.
- 3. Capacitación** efectiva y focalizada en todos los niveles de la organización que permita que los colaboradores conozcan e interioricen el PCC, la función del área de cumplimiento, la normativa, políticas y controles internos aprobados por la organización.
- 4. Simplificación** de procedimientos y políticas que permita generar un alto impacto y eficiencia en la organización. El reto consistirá en convertir estos procedimientos en prácticas ágiles y acciones que impulsen y reflejen la conducta ética de los colaboradores en sus actividades diarias.
- 5. Supervisión y monitoreo** del PCC se convierte en un desafío permanente para las empresas y los equipos de cumplimiento. Un monitoreo constante del PCC permitirá mejoras continuas en los procedimientos y controles internos, la prevención de la comisión de ilícitos, y evitará que el PCC quede obsoleto.

En la actualidad, las autoridades de los EE.UU. (SEC y/o DOJ) principalmente fiscalizan y evalúan que lo que se dice en los PCC se pueda corroborar en nuestras operaciones y actividades diarias, y no solo sea un “programa de papel”. Por ello, apuntamos a que **el PCC de Buenaventura sea sólido y responda a los constantes cambios y desafíos que presentan los riesgos de nuestras operaciones. El elemento más importante de la fórmula para conseguir este objetivo es que te involucres y hagas tuyo el PCC de Buenaventura. ¡Juntos podemos hacerlo! - ¡Kuska atinchikmanmi!**

Programa de Entrenamiento Focalizado de Cumplimiento



Uno de los elementos importantes del Programa de Cumplimiento Corporativo Buenaventura es el entrenamiento y capacitación permanente de los colaboradores que permita dar a conocer la gestión de los principales riesgos en materia de cumplimiento (corrupción, soborno, fraude, LAFT, conflicto de interés, faltas a la ética e integridad, entre otros) que tiene implementado la compañía, así como fortalecer las capacidades de los colaboradores para prevenir, detectar y denunciar los riesgos antes señalados.

De esta forma, el área de Cumplimiento viene desarrollando el “Programa de Entrenamiento Focalizado 2023” en cada una de las unidades y proyectos mineros, así como a las áreas corporativas de la oficina de Lima, conforme el cuadro que a continuación se detalla:

A través del referido Programa de Entrenamiento Focalizado, la Compañía reafirma su compromiso en promover una cultura de cumplimiento basada en la transparencia, la responsabilidad, la ética e integridad de nuestras actividades y el cumplimiento de las normas legales y las políticas corporativas.

Compartimos imágenes de los entrenamientos realizados en nuestras unidades Tantahuatay, La Zanja, Colquijirca, Uchucchacua, en las áreas de Logística y Contabilidad, destacando por primera vez la incorporación de una herramienta de tecnología basada en la inteligencia artificial en los entrenamientos, como es Qori, personaje de realidad virtual.



¡Invitamos a todos los trabajadores a continuar asistiendo y participando activamente en los entrenamientos que seguiremos desarrollando en las unidades y proyectos mineros y las distintas áreas de Lima! Especial reconocimiento a unidad Uchucchacua, donde más de 90 personas asistieron al entrenamiento realizado en junio pasado.



Carlos Claux: “Las empresas no deben tener miedo de incorporarse a los criterios ASG”

Lograr la sostenibilidad en las operaciones de una empresa no es imposible, lo importante es comprometerse a dar el primer paso. Una vía para hacerlo son los criterios ASG (ambientales, sociales y de gobernanza). Así lo explicó Carlos Claux, nuestro Director de Responsabilidad Social y Desarrollo, en un Jueves Minero organizado por el Instituto de Ingenieros de Minas del Perú. Carlos también compartió valiosos consejos para que otras empresas incorporen los criterios a su gestión.

“El tema de definir una materialidad, definir genuinamente por qué uno se compromete con estos temas y vincularlo a la gestión de riesgos, me parece el ‘combo’ perfecto para dar un primer paso”, indicó. Una empresa define cuáles son los temas más relevantes relacionados a los criterios ASG, de acuerdo con el negocio y su hoja de ruta. No solo eso, debe saberse la razón por la que se aplica.

“Lo que hace que el inversionista valore y premie la gestión ASG es porque cuando uno gestiona bien estos temas, en la práctica está reduciendo el riesgo y eso es algo que el inversionista valora mucho”, enfatizó Carlos.

**Conoce más sobre nuestra Gestión ASG
en la Memoria Anual Integrada 2022
[AQUÍ](#)**





Ángel Espinar: “Buenaventura utiliza 74% de energía procedente de fuentes renovables”

Durante el XIII Congreso Internacional de Prospectores y Exploradores (proEXPLO 2023), nuestro Jefe de Sostenibilidad Ambiental y Recursos Hídricos, Ángel Espinar, dio a conocer el porcentaje de uso de la energía procedente de fuentes renovables en Buenaventura.

“74% de nuestro portafolio de energía es renovable, principalmente procedente de la Central Hidroeléctrica Huanza, y esta energía limpia es utilizada en la mayoría de nuestras operaciones, por lo cual nuestra huella de gases de efecto invernadero (GEI) es bastante baja a nivel nacional”, indicó Ángel.

Durante su participación también resaltó que la compañía, con 70 años de vida institucional y operaciones en ocho regiones del Perú, viene trabajando enfocada en los criterios ASG (ambientales, sociales y de gobernanza) desde hace mucho tiempo, y en especial se ha comprometido con incrementar su eficiencia energética y sostener una huella de carbono responsable.

“Los retos y desafíos tienen que abordarse primero visibilizando lo que estamos haciendo para contribuir al desarrollo, fortalecer la gobernanza corporativa con el compromiso de la alta dirección de la empresa, interiorizar los compromisos en todas las instancias de la organización, definir metas razonables y medibles de acuerdo al contexto, e incrementar el esfuerzo por la gestión de la información y divulgación”, precisó Ángel Espinar.



Se fue “el Gringo”



Por Raúl Benavides, Director

Compartimos con ustedes un emotivo artículo escrito por nuestro Director, Raúl Benavides, en homenaje a nuestro amigo y extrabajador Mario Palla Palla.



Llegó al Perú a inicios de los años 70 recién graduado como ingeniero de minas en Italia. Su escuela, ubicada al norte de Venecia, había recibido una solicitud de un trabajo en el Perú para un recién egresado. Mario, una vez graduado, había regresado a su casa y, según él, le hubiera correspondido tomar el primer trabajo que se solicitara a su escuela, porque era el que tenía mejores calificaciones. Entonces, les dijo que la siguiente solicitud de un egresado que llegara sería para él. La solicitud llegó del ingeniero Giovanni de Col, graduado de dicha casa de estudios, quien gerenciaba una operación minera en Hualgayoc, Cajamarca. Así, Mario Palla Palla llegó en barco al Callao. A los pocos días, don Giovanni lo envió a Cajamarca.

En Cajamarca, Mario solía contar que su introducción a la culinaria peruana se inició en el restaurante Salas, donde llegó a tomar desayuno. Allí, imagino que de alguna manera se comunicó con el mozo que lo atendía. Seguro que utilizó sus manos y gestos para comunicarse, logrando que le sirvieran el desayuno. Lo concreto es que tomó un pan y lo untó con mantequilla y una “mermelada roja” ¡Se trataba de rocoto! La anécdota la contaba con una gracia tremenda. Él tenía un sinfín de historias que gozaba contar con una gracia y expresión que lograba captar la atención y la sonrisa de cualquier persona que lo escuchara. Le gustaban mucho las tertulias después de la jornada laboral, que solía acompañar de una cerveza. Al día siguiente llegaba a la jornada de trabajo medio dormido y solía decir que estaba en proceso de “despertación”.

En el año 1975 decidió cambiar de rumbos y buscar una superación profesional. Había conocido a mi padre, Alberto Benavides, y a algunos ingenieros de Buenaventura que habían visitado la Compañía Explotadora Minera San Agustín con intenciones de invertir en el desarrollo de la mina, cosa que se logró y luego se formó Minera Colquirrumi, en asociación con la familia Piggio.

Fue así que se acercó a las oficinas de Buenaventura en busca de trabajo e inició su carrera en Julcani. Allí no solo mostró sus habilidades técnicas, su calidad de líder y su carisma. También terminó enamorándose de una encantadora joven asistente social, Norma Prieto. Ellos se casaron y formaron una bella familia que siempre estuvo ligada a Buenaventura y a los que trabajamos en ella, aun después de jubilarse. Han sido y seguirán siendo parte de la familia Buenaventura, como tantas otras que hemos crecido con la empresa.

Mario era un ingeniero brillante, con un conocimiento técnico elevado y una pasión por hacer bien su trabajo. Trabajaba con un entusiasmo que contagiaba a jefes y subalternos. Hoy día se habla de empatía, inteligencia emocional y habilidades blandas. Mario personificaba estas cualidades. Era un maestro para ello y cautivaba a quien se le pusiera enfrente.

Era, sin embargo, muy supersticioso. Decía que era “piña”. Por ello, nunca quería ir a un socavón de exploración por no “salarlo” cuando se cortaba una veta.

En Buenaventura tuvo tareas muy complicadas. Una de ellas fue el desarrollo de la Mina Toachi, en Santo Domingo de los Colorados, Ecuador. Buenaventura había invertido en esta mina en 1978 y decidió enviar de gerente de la mina a Mario. Le tocó estar en esa posición en pleno conflicto con el Ecuador, situación que manejó de la mejor manera. Recuerdo que cuando conocí a su madre me dijo que habíamos cometido un error al enviarlo al Ecuador porque ellos eran de las montañas y estos climas cálidos, medio selváticos, no eran para ellos.

Tuve la ocasión de ir a visitar su tierra, Pieve di Livinalongo del Col di Lana, pueblito de pocas casas en Italia, al norte de Venecia, en los Alpes, muy cerca de Innsbruck y Cortina d’Ampezzo. Esa parte de los Alpes es preciosa. Mario solía contarnos todo tipo de historias sobre su niñez y juventud en su tierra. Él y su familia eran campesinos italianos que vivían de lo que les proporcionaba la tierra y sabían aprovechar el verano para poder sobrevivir el invierno.

En Buenaventura siempre le bromeábamos porque era blanco pálido y hablaba como serrano. Por ello, le decíamos que era chuquibambino (‘chuqui’ por serrano y ‘bambino’ por italiano). Mario siempre tenía un comentario agradable, un chiste y una anécdota que contar, era un hombre jovial. Era muy divertido trabajar con él y, más aún, pasar tiempo juntos cuando no estábamos trabajando.

En las situaciones más tensas y complicadas sabía sacar una sonrisa a todos. Solo se molestaba en situaciones muy divertidas como, por ejemplo, cuando le servían tallarines chinos en la mina. Él decía que la pasta no podía ser china. Hacía que le trajeran tallarines sin nada y les ponía queso y salsa de tomate. También se quejaba cuando le ofrecían mondonguito a la italiana. Decía que eso nunca lo había comido en su tierra y que los peruanos estábamos prácticamente insultando a Italia, atribuyéndole a los italianos ese guiso.

En Buenaventura se convirtió en el diseñador de piques mineros. Todos los piques en Buenaventura fueron diseñados por Mario o fueron modificados por él. Le ponía un amor a cada diseño, a cada winche, al diseño de las jaulas para el personal y los *skips* o baldes para izar el mineral y el desmonte. Era un artista en esta materia.

Este 3 de julio de 2023 amanecemos con la noticia de haber perdido a este personaje de la historia de Buenaventura y de la minería peruana. Mario dejó tres hijos y a Norma. Yo siempre le decía que él “seguía siempre a la Norma”. Esperamos que su familia pueda superar su pérdida y que siempre recordemos a Mario como a él le hubiera gustado: con una sonrisa.

Para todos, perder a un amigo, compañero de trabajo y de tertulias será duro, pero sonreiremos con su recuerdo y repetiremos sus cuentos y chistes. Será la mejor forma de rendir tributo a su memoria.



Proyecto de Excelencia Operacional:

Los cambios que mejorarán la eficiencia en nuestras operaciones

En un mundo en constante evolución y en una industria volátil como la nuestra, es fundamental encontrar maneras más eficientes de operar para adaptarse rápidamente a las demandas cambiantes del mercado. En ese contexto, la sinergia que puedan lograr las distintas áreas de una organización desempeña un papel esencial en el funcionamiento interno de la empresa.

En búsqueda de mejorar la calidad y agilidad de los servicios internos y generar impacto en la efectividad, eficiencia y competitividad de la empresa, se ha venido trabajando en el Proyecto de Excelencia Operacional en las áreas de soporte.



Aldo Massa, Vicepresidente de Desarrollo de Negocios y Comercialización, explica que en la industria minera es crucial trabajar de manera más ágil e innovadora, mejorar nuestros procesos internos y adoptar tecnologías avanzadas.

“Así podemos reducir costos, minimizar los tiempos de respuesta y aumentar la productividad en general. Además, esto nos permite identificar y mitigar riesgos potenciales de manera proactiva”, destaca.

De acuerdo con Aldo, al tener procesos sólidos y bien estructurados, se pueden detectar y resolver problemas antes de que se conviertan en crisis. De esta manera, se minimiza el impacto en nuestras operaciones.

“Esto nos brinda una mayor estabilidad y nos ayuda a salvaguardar las operaciones de la empresa”, expresa.

Cultura de mejora continua y búsqueda de la excelencia operacional

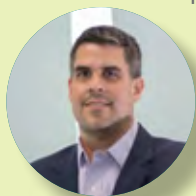
La excelencia operacional nos permite adaptarnos rápidamente a los cambios del mercado y a las nuevas demandas. Al fomentar una cultura de mejora continua y

buscar la excelencia operacional, estamos preparándonos para enfrentar los retos y mantenernos a la vanguardia en nuestra industria para garantizar la sostenibilidad de la compañía a largo plazo, según explica Aldo Massa.

“Al mejorar la eficiencia, optimizar los procesos internos y fortalecer la colaboración interáreas, estaremos en una posición más sólida para enfrentar los desafíos del mercado y aprovechar nuevas oportunidades. Esto se traducirá en una mayor rentabilidad para la empresa y en su capacidad para mantenerse posicionada en la industria minera”, sostiene Aldo.

Aunque estamos trabajando en las áreas de soporte, se tiene como objetivo generar un impacto positivo en toda la compañía, para ello se trabajará estrechamente con otras áreas, incluyendo las operativas. Aldo y su equipo desean asegurar una integración efectiva y un alineamiento de objetivos, con el fin de alcanzar una mayor eficiencia y un mejor aprovechamiento de los recursos de Buenaventura.

Pensar más allá de las actividades cotidianas



Por su parte, **Daniel Domínguez, Vicepresidente de Finanzas y Administración**, reconoce la importancia de la comunicación y espera gran participación de todos los equipos motivándolos a pensar más allá de las actividades cotidianas.

“Se realizan reuniones periódicas de seguimiento y coordinación, donde los líderes de cada equipo discuten los avances, desafíos, mejores prácticas y fomentan la lluvia de ideas de todos los involucrados”, explica Daniel.

La resistencia al cambio

Daniel revela que uno de los principales desafíos es la resistencia al cambio. “Al implementar nuevas tecnologías y repensar los procesos, hemos encontrado cierta resistencia a realizar nuestras actividades de una nueva manera. Sin embargo, hemos llevado a cabo una comunicación clara y transparente, explicando los beneficios y la necesidad de estos cambios para superar esta barrera”.

También se trabaja en lograr la integración efectiva entre las áreas operativas y de soporte, requiriendo un esfuerzo constante para asegurar una comunicación fluida y una comprensión mutua de los objetivos y necesidades.

“Estamos trabajando en mejorar nuestros canales de comunicación y fortalecer la colaboración entre los equipos, lo cual nos ha permitido superar este reto de manera progresiva”, comenta Daniel.

Para lograr todos estos objetivos, Daniel informa que se está realizando un monitoreo continuo y evaluación de avances a través de indicadores clave de rendimiento (KPI). Esto ayuda a medir el progreso y el impacto de los cambios implementados.

“Estos KPI nos permiten identificar oportunidades de mejora y ajustar nuestras estrategias en función de los resultados obtenidos”, concluye Daniel Domínguez.



Proyecto de Excelencia Operacional

Áreas de soporte

Preguntas frecuentes

¿Cuál es el objetivo del Proyecto de Excelencia Operacional Soporte?

El proyecto tiene como objetivo transformar las áreas de soporte de Buenaventura para hacerlas más eficientes, ágiles, integradas e innovadoras, a través de la ejecución de iniciativas definidas con las distintas gerencias y con el necesario apoyo de toda la organización.

¿Qué equipos son parte del proyecto?

Los equipos de las Gerencias bajo el liderazgo de las Vicepresidencias de Finanzas y Administración, Sostenibilidad y Desarrollo de Negocios y Comercialización, así como de la Gerencia Legal y de Cumplimiento.

¿Cómo puedo participar?

Todos somos parte de este esfuerzo y nuestra colaboración es muy importante, seamos o no parte de los equipos de trabajo que específicamente abordarán las iniciativas de su Gerencia.

¿Qué esperan de mí si pertenezco a un equipo de iniciativa?

Esperamos el entusiasmo y compromiso para la ejecución del Plan de Trabajo, buscando el cumplimiento de los objetivos dentro de los plazos fijados. Se desarrollará de la mano de los líderes y equipos multidisciplinares.



Rosemary Boltan presentó nuestra gestión ambiental a los alumnos de la UTEC

Rosemary Boltan, Directora de Gestión Ambiental de Buenaventura, presentó en la Universidad de Ingeniería y Tecnología (UTEC) la labor ambiental de la compañía a lo largo de nuestros 70 años, en las etapas de operaciones mineras, cierre, así como la responsabilidad con el medio ambiente.

Esta exposición fue organizada por el Colaboratorio de UTEC, donde se dio a conocer a los alumnos mucho más de Buenaventura y el aporte que hacemos al desarrollo del país.

“Esta experiencia me dejó una muy buena opinión del nivel de formación de estos jóvenes. La verdad es que hubo muchas preguntas, lo cual denota por parte de ellos el gran interés sobre los temas ambientales mineros”, dijo Rosemarie.



Hands on Work with Buenaventura Company

 **Viernes 02 de junio**
06:30 p.m.

 **Plataforma Zoom**

 **Colaboratorio L506**

Rosemarie Boltan
Ingeniería Metalúrgica | UNMSM & Master Química Ambiental. Especialista medioambiental con más de 20 años de experiencia. Actual Directora de Gestión Ambiental de Cia. de Minas Buenaventura.



NUESTRO NEGOCIO



Raúl Benavides: ¿Cómo se hacían las cosas en el pasado y cómo se hacen hoy en día?



La Picsa conversó con nuestro Director, Raúl Benavides, sobre cómo hemos ido evolucionando, innovando y mejorando continuamente en las diversas áreas y procesos relacionados a nuestras operaciones mineras, en el marco de los 70 años. Compartimos con ustedes este interesante testimonio.

EXPLORACIONES

¿Cómo se hacían exploraciones en el pasado? Ha habido muchos cambios. Desde el muestreo. Cuando comenzamos a hacer exploraciones llevábamos las muestras al laboratorio químico de la mina y los resultados eran limitados. Hoy día los ensayos de exploración los llevamos a laboratorios donde nos dan no solamente los resultados de cobre, plomo y plata, si nos dan como 36 o 46 elementos, con lo cual comienzas a tener una gran amplitud de información.

Antes no era fácil determinar la composición de las rocas. Hoy, uno tiene equipos que dicen, por ejemplo, exactamente qué arcilla es y qué implica esa alteración, si puede traer minerales o no. La exploración ha cambiado sustancialmente.

Otra cosa es que nosotros nos manejábamos con fotos aéreas de 1 en 100. Después comenzamos a conseguir las imágenes de satélites y, luego, las imágenes del satélite con espectros. Hoy día esto ya se hace con satélites con mucho mayor resolución, infinitamente mayor.

Cuando uno va al campo, puede usar sensores que determinan todos los elementos y los tipos de mineralización que existen. Los drones también nos ayudan muchísimo. Antes eran botas y una picota. Hoy, el dron permite ir a la punta del cerro sin tener que caminarlo.



También han mejorado mucho los sistemas de geofísica, que son como una radiografía de la tierra por distintas formas. Ya sea porque hay más gravedad, por la conductividad eléctrica o incluso por la parte estructural con sísmica. Así se puede determinar qué tipo de roca o sedimento podría haber.

La otra tecnología que ha avanzado muchísimo tiene que ver con las perforaciones diamantinas largas. Anteriormente, hacer más de 200 metros era muy difícil. Hoy día se hacen de 700 y 1000 metros, y se pueden direccionar.

OPERACIONES Y SEGURIDAD

En operaciones ha habido grandes cambios también. Cuando comencé a trabajar —alrededor del año 1980—, prácticamente no teníamos máquinas. Lo único que teníamos eran perforadoras, cuya calidad era incluso distinta. Estábamos en la secuela del gobierno militar, que prohibía las importaciones. Entonces, para las máquinas de perforación con aire comprimido nos obligaban a comprar unas máquinas hechas en el Perú que al primer taladro se rompían. Por tanto, había que comprar una cierta cantidad de máquinas para ir usando. Y así eso continuó por mucho tiempo. Yo me acuerdo que en 1984, cuando hicimos la ampliación de Orcopampa y asumí la Gerencia de Unidad. Nos querían obligar a comprar una chancadora primaria hecha en el Perú, cuando eso nunca se había fabricado aquí. Tuvimos que importar una de Brasil y pagar el 150% en impuestos.

Realmente la mecanización de las minas fue muy difícil porque costaba muchísimo la importación y había una serie de trabas.

Otro factor importante es que prácticamente todas las minas trabajábamos con energía diésel. Yo me acuerdo mucho de una vez que Walter Silva (ex Gerente de Operaciones), a quien fui a visitar a Orcopampa en los 70, estaba desesperado porque se les acababa el petróleo. Se iban a quedar sin energía y estaba esperando a que llegue el camión, y el camión llegó con las justas. Hoy la interconexión eléctrica, por ejemplo, ha sido uno de los cambios más grandes.

En seguridad también hay grandes avances. Primero, se ha ido corrigiendo el orden y limpieza, y las condiciones inseguras, algo elemental. Hemos ido incorporando

sistemas. Primero pusimos el sistema sudafricano NOSA, y luego hemos ido variando a otros que nos han ayudado a resolver problemas. Por supuesto, también hemos trabajado sobre las personas y las actitudes frente a las condiciones inseguras.

METALURGIA

En procesamiento de minerales también hemos avanzado muchísimo. Hubo toda una revolución ahí. Así como hay innovaciones que son disruptivas e innovaciones que son simplemente incrementales, dentro de la metalurgia apareció un cambio disruptivo. La cianuración se utilizó en el mundo para tratar minerales preciosos hasta los años 20, pero desde el comienzo de 1900 comenzó a aparecer la flotación de minerales y prácticamente había muy pocas plantas de cianuración. Hasta que llega una cianuración con carbón activado. El carbón activado mejora totalmente las recuperaciones de oro con el cianuro. ¿Por qué? Porque disuelve el cianuro y capta el oro. Entonces, el cianuro vuelve a buscar el oro y de esa manera se usa menos cianuro y la metalurgia es más eficiente.

Yo recuerdo que en 1982 fui a Newmont, en Nevada (EE.UU.), donde comenzaban a chancar el mineral, ponerlo en pilas y echarles cianuro encima. Y estaban felices de que pudieran recoger el oro de esa manera. Después comenzaron a utilizar los carbones para recuperarlos en pilas e hicieron también el sistema de precipitar el oro con zinc, que es el famoso Merrill-Crowe.

Luego, en Yanacocha también se hizo innovación. Se hizo una pila piloto alrededor del año 1983, de 3,000 toneladas y se le echó cianuro. Primero, nos dimos con la sorpresa de que la recuperación había sido en el orden del 80-90% y, en segundo lugar, cuando se comenzaron a analizar las partículas descubrieron que eran más finas y tenían más ley que las partículas gruesas. La lección fue: ¿por qué vamos a chancar mineral si es que las partículas gruesas tienen menos oro que las partículas finas? No hace sentido. Y con eso, en lugar de hacer una mina de 5,000 toneladas, se hizo una mina de 20,000 toneladas. Y fue una innovación extraordinaria.

Vamos a tener una simbiosis con la energía, y veo las minas de Buenaventura convirtiéndose no solamente en minas de explotación de minerales, sino en generadoras de energía no convencional.

Unos dirán que es una tontería: ¿cómo puede ser que no chancar sea una innovación? Pero así son las innovaciones, porque se confunde mucho la investigación y el descubrimiento científico con la innovación. **La investigación es la que te lleva a tener descubrimientos, pero para ser innovación no solamente tiene que ser nuevo, sino que tiene que tener un resultado económico. Las innovaciones son las que generan valor. Son las aplicaciones de las invenciones con un resultado económico positivo y una aplicación comercial.**

Por ejemplo, la historia del manganeso. Cuando Chacua fue comprada encontramos que el manganeso era abundante, con la plata. Entonces no logramos concentrar el mineral porque subía todo el manganeso y generaba un problema porque si uno quería limpiar ese concentrado, el manganeso se llevaba parte de la plata, con lo cual teníamos unas recuperaciones muy malas y unos concentrados con alto manganeso.

¿Qué pasaba con los concentrados de alto manganeso? Venían a la costa y, con la humedad, el sulfuro de manganeso se vuelve inestable y se comienza a descomponer y

genera una reacción exotérmica. Entonces se comenzaban a quemar los concentrados y salían llamas de los concentrados en la costa y en los puertos. Es así que en cierto momento un embarque de minerales casi lo bajan en el Canal de Panamá porque las bodegas del barco estaban en llamas.

A partir de ese momento se comenzó a hacer todo tipo de ensayos para tratar de quitar el manganeso y se descubrió que se podía lixiviar, se podía limpiar. Como decía don Carlos Plenge, se podía lavar el concentrado con ácido y, de esa manera, se sacaba el manganeso, pero producía ácido sulfhídrico (H₂S). Si queríamos deshacernos del H₂S teníamos que quemarlo y para eso hay que añadir oxígeno, proceso que era muy difícil en la altura.

Esto nunca lo íbamos a lograr en la mina. Así nos fuimos a Río Seco (Huaral), donde hemos podido poner una planta en la cual el H₂S lo hemos convertido en ácido sulfúrico, y de esa manera podemos reutilizar el ácido sulfúrico para el lixiviar el manganeso, y hemos logrado no solamente reducir el manganeso de los concentrados sino incrementar la recuperación.

En base a eso se han hecho hasta dos patentes a nivel global y con eso podríamos hacer una refinería de cobre. Ese es el proceso Buenaventura de cobre arsenical.

MEDIO AMBIENTE

En 1980 yo estaba en la universidad en Estados Unidos, y ya se hablaba de la remediación ambiental. Eso vino recién a fines de los 90 al Perú y nadie sabía nada del tema.

Nosotros encontramos que se comenzó a hablar de todos los pasivos ambientales de Cajamarca y de Hualgayoc, y estábamos involucrados en Yanacocha y abriendo La Zanja y Coimolache, pero no podíamos estar abriendo tres minas y tener estos pasivos ambientales. Entonces el Ministerio de Energía y Minas decidió hacer un mapeo de pasivos ambientales. Nosotros optamos por remediar esto antes de que hubiera legislación ambiental, y eso propició que las minas se dediquen a remediar los temas ambientales que generan.

¿HACIA DÓNDE VAMOS?

La historia de Buenaventura es el descubrimiento, luego la construcción y la operación de minas dentro de un ambiente social de desarrollo sostenible. Hacia el futuro, yo veo que nuestras minas van a convertirse en generadoras de energía renovable al final de sus días.

Yo creo que existe algo muy interesante: vamos a tener una simbiosis con la energía y veo a las minas de Buenaventura convirtiéndose, no solamente en minas de explotación de minerales, sino en generadoras de energía no convencional. Y tiene que ver con el cobre. Hoy día, además, veo que todas las minas van a estar comunicadas vía satélite. Ya vamos a cambiar totalmente la interconexión, a mejorar de una manera sorprendente con estas conexiones satelitales.

Yo sí veo la mina del futuro como una mina de Buenaventura que se va a reconvertir y aprovechar su infraestructura. En lugar de pensar en el cierre, deberíamos pensar en la reconversión de nuestras minas en generadoras de energía.

Proyecto Yumpag rumbo a la transformación digital

Con los nuevos avances tecnológicos para minería de hoy es necesario que los proyectos inicien con la implementación de la fibra óptica, como es el caso de Yumpag.

El año 2022 se inició la instalación de fibra óptica en la rampa 4,490 del proyecto Yumpag. Actualmente, continúa creciendo a la par con las labores, contando con 4,000 metros de fibra de 48 hilos.

Buscando tener una mina más segura, productiva, y cuidando el medio ambiente a través del uso de tecnologías, Yumpag nace con dichos objetivos, por lo cual, desde el inicio del proyecto se contempló la instalación de fibra óptica en la infraestructura principal, con la finalidad de tener conectividad bidireccional en la mina subterráneas:

- Sistemas de Wifi
- Automatizaciones (ventiladores, salas de bombeo)
- Medición y control de consumo de energía
- Gestión de flota
- Medición de gases
- Administración de operaciones unitarias.
- Operación remota

Toda esta implementación será administrada desde un centro de control para la toma decisiones y proyectos de mejora futuros.



Conoce el sistema de gestión de flota de El Brocal

La utilización de un sistema de gestión de flota es una tecnología estándar en minas de tajo abierto, y es la herramienta principal para controlar la eficiencia de los equipos dentro de la operación, así como también para la toma de decisiones en tiempo real. Sin embargo, la utilización de este tipo de sistemas en minas subterráneas es poco frecuente debido a las restricciones de ubicación y comunicación propios de este tipo de operación.

En la operación subterránea de El Brocal se ha implementado un sistema de gestión de flota similar al que se utiliza en las operaciones a tajo abierto. Este sistema utiliza la geolocalización por medio de una troncal de fibra óptica, la cual lleva la comunicación vía WiFi a las rutas principales de acarreo. Esto es complementado con dispositivos auxiliares (access points o APs) que se colocan en zonas estratégicas dentro de la mina. Con esta tecnología se transmite la información de los volquetes y scoops hacia la superficie. Además, se cuenta con una sala de control con personal técnico especializado que recibe esta información en tiempo real.

De esta manera, se busca controlar las actividades de carguío y acarreo, reducir las demoras, maximizar la utilización de equipos, disminuir tiempos muertos en la guardia e incrementar la productividad de la operación. Todo esto con el objetivo de explotar el mineral al más bajo costo. Adicionalmente, esta herramienta contribuirá a elevar la producción desde los niveles actuales de 9,500 TMS/día hasta niveles de 11,000 TMS/día de manera sostenida para el año 2024.



Cambio del esquema de minado incrementará la producción en El Brocal

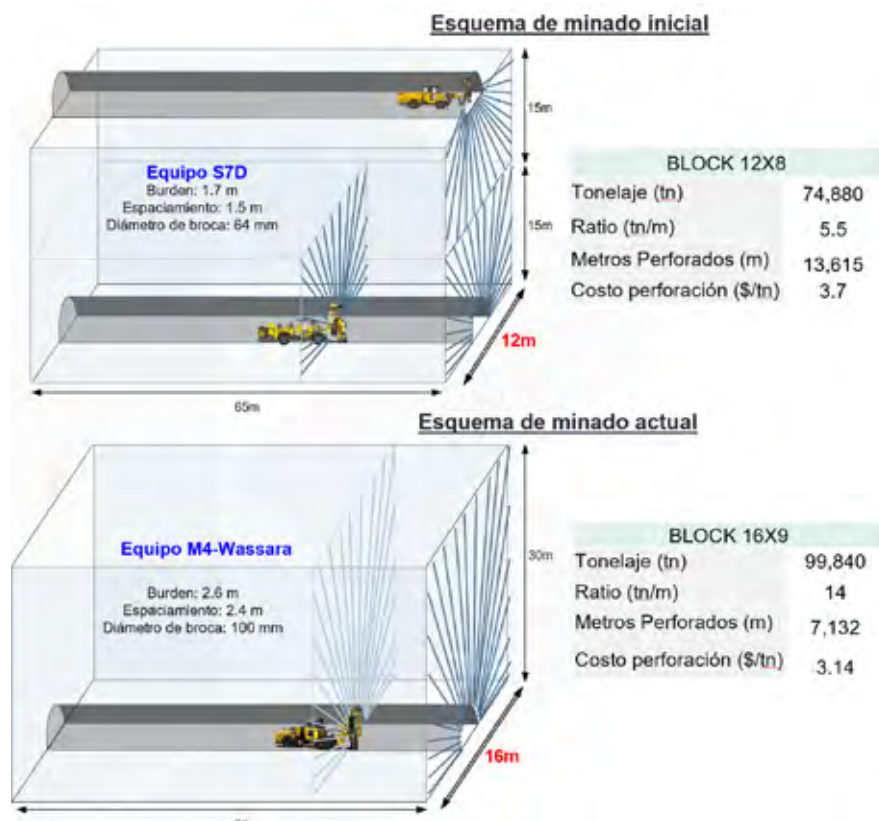
En la Unidad Colquijirca se ha establecido como meta incrementar la producción de mineral en las operaciones subterráneas desde niveles de 9,500 tms/día hasta niveles de 11,000 tms/día de manera sostenida para los próximos años.

Para lograr este objetivo se ha decidido cambiar el esquema de minado para incrementar la capacidad de rotura de mineral. De esta manera, se han cambiado las dimensiones de los tajos de 15 m de altura x 12 m de ancho a tajos de 16 m de altura x 30 m de ancho.

Con este cambio de esquema de minado se han obtenido los siguientes beneficios:

- Optimización del ratio de preparación de toneladas por metro preparado debido a eliminación de la labor superior del tajo.
- Reducción del costo de preparación en alrededor de US \$78K por tajo de 60 m.
- Incremento de tonelaje roto por tajo en 30%.
- Incremento de ratio de toneladas por metro perforado, pasa de 5.5 a 14 toneladas por metro perforado.
- Reducción de los metros perforados en 48%.

Actualmente, en un 40% de los tajos de la operación se viene aplicando este esquema, cuyo objetivo es alcanzar un 100% en el último trimestre de 2024.





SEGURIDAD Y SALUD OCUPACIONAL



¿Participaste de la

Ruta de la Seguridad?

Compartimos con nuestros compañeros de las unidades de: La Zanja, Orcopampa, Tantauatay, Tambomayo, San Gabriel, Uchuchaccua, Yumpaq y Brocal, la experiencia de participar en dinámicas lúdicas enfocadas en reconocer los estados mentales. De esta manera, podrán reconocer estos estados y tomar acción frente a estos en sus actividades diarias, ya sea en el trabajo o en hogar, y evitar eventos no deseados.

Fue un momento de conocimiento y de integración entre los trabajadores y líderes de las diversas áreas de trabajo.

Además, participaron de la sensibilización del programa **ME CUIDO** enfocado en la prevención de trastornos musculoesqueléticos y malas posturas, mediante pausas activas enfocadas, así como manejo del stress mediante la relajación y respiración.

Nuestra ruta sigue llegando a más lugares, síguenos atento a las publicaciones para que participes de las próximas novedades...

“Si nos cuidamos juntos nos cuidamos mejor”



¡Síguenos en nuestras principales Redes Sociales!



pactoporlavidacom



Pacto por la vida



[/pactoporlavidasonline](https://www.facebook.com/pactoporlavidasonline)



Pacto por la vida



[@pactoporlavidacom](https://www.instagram.com/pactoporlavidacom)



[pactoporlavidaplv](https://www.tiktok.com/@pactoporlavidaplv)

#TodosLosDíasSeguridad



UNA ALTERNATIVA PARA SALIR DEL *estrés y recuperar energías*

Con este programa te ayudaremos a prevenir trastornos músculo esqueléticos ocasionados por las actividades realizadas a diario, así como prevenir el estrés. Cuidando tu salud física y mental.

Reducir la tensión muscular y el estrés



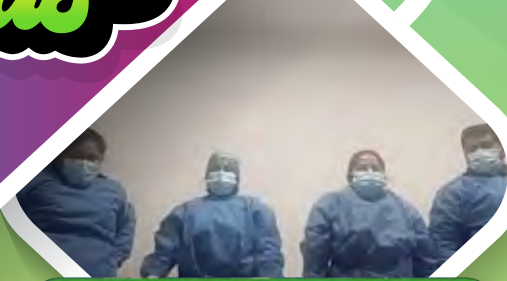
No necesitas experiencia



Te beneficiarás física y mentalmente



Cambios en tu concentración y desempeño laboral



Pausas activas



Inscríbete al programa de Pausas Activas enviando un correo a mecuido@buenaventura.pe, bríndanos tu nombre completo y número de celular y nos pondremos en contacto.

Requisito:

Compromiso de realizar **1 sesión semanal** como mínimo.

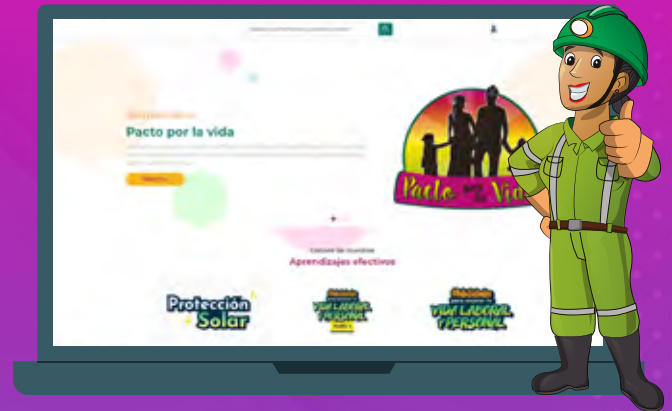
Síguenos en:

TE INVITAMOS A SER PARTE DE NUESTRA COMUNIDAD

PACTO POR LA VIDA

¡Te invitamos a ser parte de nuestra comunidad!

Buscamos llevar la seguridad con un enfoque lúdico, informando y generando conocimientos sobre la importancia en nuestras vidas. Uniendo lazos con especialistas en el tema y compartiendo experiencias, de forma virtual.



¡Aquí podrás encontrar aprendizajes,
diálogos, charlas con expertos y mucho más!



Todo el contenido que compartimos ha sido pensado especialmente para que vivamos un viaje a través de los conceptos de seguridad, con información que podrás aplicarla en tu vida, con tu equipo y en la empresa.



Inicia tu viaje a través de nuestros aprendizajes y comparte tu experiencia con otros.

Ingresa a nuestra página web:

www.pactoporlavida.com



Síguenos en:



/pactoporlavidaonline



@pactoporlavida



Pacto por la vida



Pacto por la vida



pacto_porlavida



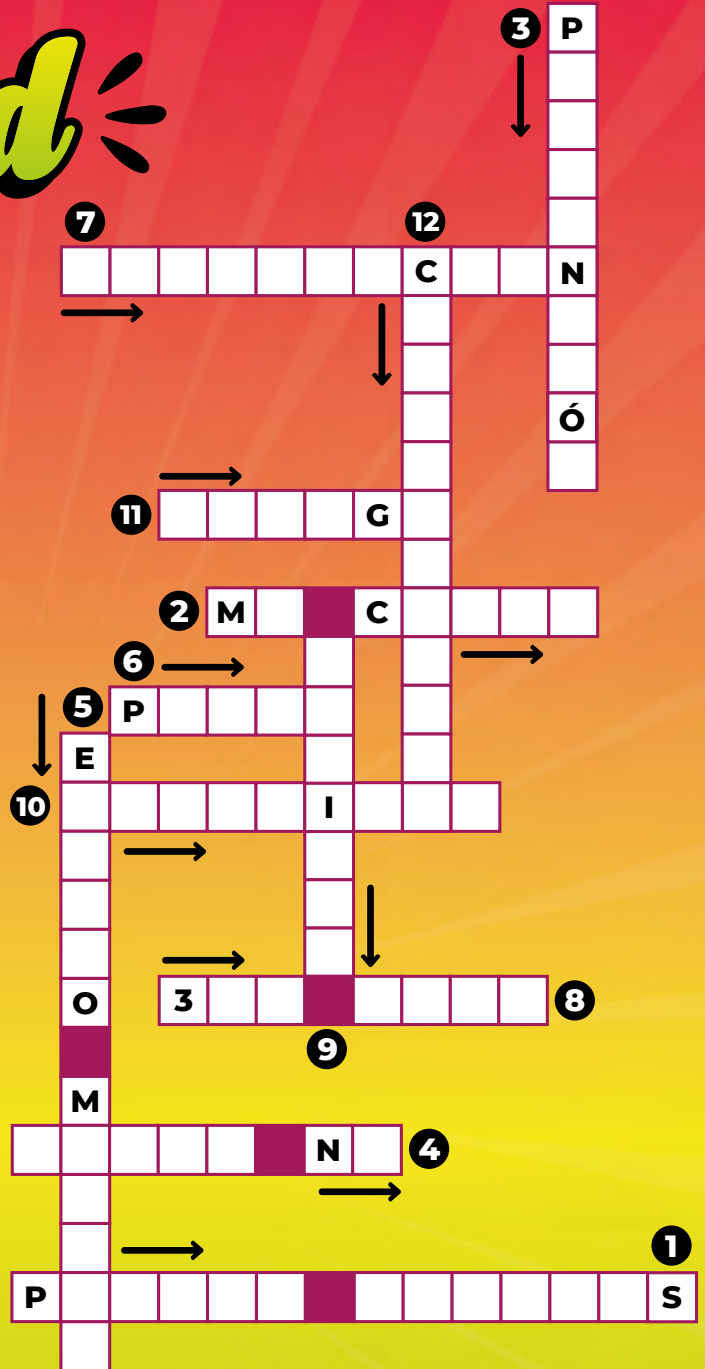
www.pactoporlavida.com



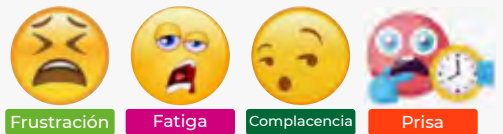
Crucigrama Ruta de la

Seguridad

- 1 Pausa que nos ayuda a prevenir los trastornos muscular esqueléticos, a manejar la respiración y manejar el estrés.
- 2 Programa realizado por pacto por la vida para los trabajadores y contratistas de las unidades mineras.
- 3 Conjunto de actividades, o medidas adoptadas o previstas con el fin de evitar o disminuir los riesgos derivados del trabajo.
- 4 Todos tenemos derecho a...
- 5 Debemos reconocer y tomar acción frente a nuestro.
- 6 Al estar en un estado mental de ___ tenemos altos niveles de ansiedad y estrés, que pueden aumentar el riesgo en nuestras actividades.
- 7 Es una emoción de corta duración, un sentimiento que se produce cuando una persona no logra alcanzar un deseo y tiene una reacción adversa, alejada del autocontrol.
- 8 La seguridad se celebra los...
- 9 Son mi motor y motivo, mi...
- 10 Ruta de la...
- 11 Es una reducción en la capacidad de la persona para realizar su trabajo de forma eficaz. Puede deberse al agotamiento tanto físico como mental.
- 12 Es cuando actuamos sin darnos cuenta de los peligros reales, no somos capaces de ser conscientes de nuestras propias deficiencias o limitaciones.



¿Reconociste algún estado mental en el trabajo?
¿Tomaste acción? ¿Qué hiciste?



¡Escribe tus datos e ingresa a nuestro sorteo!

Nombre:
Unidad: Celular:
Empresa: Correo:

Con tu celular, tómale una foto a tu crucigrama y envíalo a mecuido@pactoporlavidacom



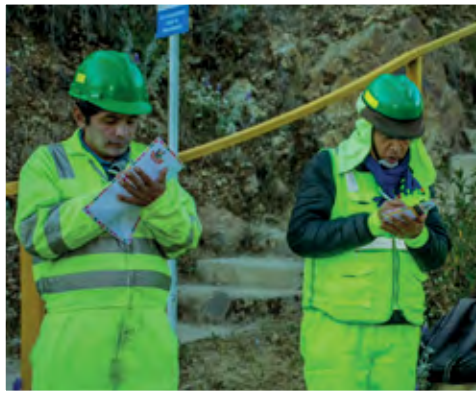
Desear más tips e información, ingresa a: www.pactoporlavidacom

[f /pactoporlavidacom](https://www.facebook.com/pactoporlavidacom) [@pactoporlavidacom](https://www.instagram.com/pactoporlavidacom) [in Pacto por la vida](https://www.linkedin.com/company/pacto-por-la-vida) [Pacto por la vida](https://www.youtube.com/channel/UC...) [pactoporlavidacom](https://www.spotify.com/artist/pactoporlavidacom)

Ruta de la Seguridad

PROYECTO TRAPICHE

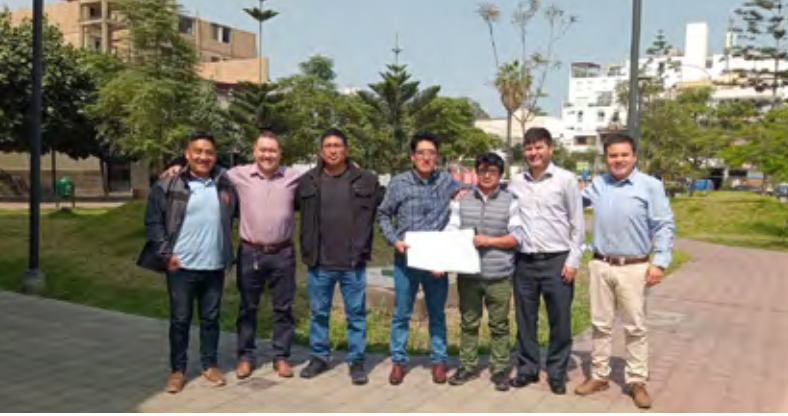
#TodosLosDíasSeguridad





NUESTRA GENTE





¡Firmamos Convenios Colectivos con Sindicatos de Obreros de Colquijirca y Huaraucaca!

El lunes 3 y martes 4 de julio, tras el exitoso cierre de las negociaciones entre El Brocal y los Sindicatos de Obreros de Colquijirca y Huaraucaca, firmamos los Convenios Colectivos 2023-2024.

Estas firmas ratifican las buenas relaciones que mantenemos con nuestros trabajadores y la organización sindical. Además, reafirman una vez que más que sí es posible el trabajo en conjunto entre empresa y sindicatos por el desarrollo y bienestar de todos.

¡Conoce a los participantes!

POR EL BROCAL

Juan Carlos Vargas Byrne - Director de Relaciones Laborales y Adm. de Personal

Víctor Orihuela Vega - Superintendente de Recursos Humanos

Jean Pierre Ballardó Cuadros - Jefe de Relaciones Laborales

Fernando Blácido - Coordinador de Relaciones Laborales y Sindicales

Por Sindicato de Obreros de Colquijirca:

Marco Arzapalo Quispe - Secretario General

Jhon Chombo Ponce - Secretario de Defensa

Richard Moreno Bullón - Secretario de Organización

Aldo Vega Alvarado - Delegado

Por Sindicato de Obreros de Huaraucaca:

Ronald Advíncula Medrano - Secretario General

Raúl Palacios Vargas - Delegado

Marco Herrera Fernández - Delegado

Alejandro López Suasnábar - Delegado

Roberto Requis Campos - Delegado

David Baldeón Marcelo - Delegado

Cristiam Alvarado Mauricio - Delegado

¡FELICITACIONES A TODOS POR ESTE IMPORTANTE LOGRO!

Curso de manualidades en Orcopampa



Esposas de los trabajadores de la Unidad Orcopampa iniciaron el curso de manualidades para aprender técnicas y desarrollar habilidades que ayuden a la productividad y a la economía en casa.

Un total de 35 participantes tienen la oportunidad de aprender en bordado en cinta y pintura de tela conocimientos que les ayudarán a hacer hermosas y rentables piezas que se puedan comercializar.

Para la unidad minera, esta es una oportunidad de proporcionarles un aprendizaje que les ayude a adquirir habilidades y aptitudes que mejoren su calidad de vida.



¡Nos vacunamos contra la influenza en nuestras unidades!



La salud y el bienestar de nuestros trabajadores es fundamental. Por ello, priorizamos la prevención y la atención ante los casos que lo requieran. En este sentido, el área de Bienestar llevó a cabo una campaña de vacunación contra la influenza, en coordinación con el MINSA, en nuestras unidades.

La vacunación contra la influenza previene millones de muertes cada año y evita el colapso de los sistemas de atención médica. Es importante destacar que cuando nos vacunamos no solo nos protegemos a nosotros mismos, sino también a lo que nos rodean.



Destacamos la importancia de tener una buena salud mental en Uchucchacua



La Unidad Uchucchacua recibió la visita de la Lic. Macarena de la Riva Agüero, psicóloga del Programa Cuenta Conmigo para hablar de la importancia de la salud mental.

En las charlas con los trabajadores de compañía y empresas contratistas se tocaron los temas de liderazgo, estilos de crianza de los hijos, trabajo en equipo, entre otros.



Trabajadores de Uchucchacua recibieron charlas para prevenir lesiones deportivas



La Unidad Uchucchacua llevó a cabo una campaña de sensibilización para que los trabajadores de todas las áreas sepan cómo prevenir lesiones deportivas.

Con el apoyo de la empresa de salud ocupacional Natclar, recibieron información sobre la correcta práctica de las actividades deportivas para evitar daños a corto y largo plazo que puedan afectar tanto la vida laboral como personal.



Talleres con trabajadores y familia en Orcopampa



La salud y el bienestar de nuestros colaboradores y sus familias son fundamentales. Por ello priorizamos la prevención y la atención ante los casos que lo requieran.

Como parte de la promoción y prevención de la salud mental, buscamos brindar el mejor soporte a nuestros colaboradores y sus familias. Es por ello que se programamos talleres presenciales sobre temas de interés con colaboradores, esposas e hijos:

- Importancia de la comunicación en el entorno familiar
- Bullying
- Fortalecimiento de capacidades
- Trabajo en equipo y comunicación asertiva
- Manejo de emociones y toma de decisiones



Desayuno para fortalecer la comunicación entre la Gerencia, ejecutivos y trabajadores de Uchucchacua



Un ameno encuentro entre representantes de la Gerencia de Unidad Uchucchacua con ejecutivos y trabajadores se llevó a cabo para fortalecer la comunicación y mejorar el trabajo en equipo.

El desayuno fue liderado por Gilmar Valenzuela, Gerente de Unidad, quien estuvo compartiendo sus conocimientos y se mantuvo atento para recibir ideas y propuestas. Todos coincidieron en que el trabajo en equipo en la unidad es fundamental para optimizar las operaciones.



¡FELICITACIONES A TODOS!



GESTIÓN SOCIAL Y AMBIENTAL



Entregamos ambulancia equipada al Centro de Salud de Orcopampa



Entregamos una ambulancia tipo II completamente equipada para contribuir a la salud de las familias de Orcopampa. Se trata de una unidad móvil marca Toyota Land Cruiser, ideal para las zonas rurales.

La entrega se realizó durante un evento en el que el jefe del establecimiento de salud recibió las llaves de esta unidad de emergencia, que permitirá atender oportunamente las emergencias, dar un servicio prehospitalario más inmediato y un traslado que garantice todos los cuidados.

Las autoridades locales resaltaron la importancia del trabajo conjunto con Buenaventura en beneficio de la población.



Orcopampa entregó 3,000 plantones a comunidades

La Unidad Orcopampa hizo la entrega de más de 3,000 plantones a comunidades campesinas y anexos del área de influencia.

Con el compromiso de reforestar y reducir la huella de carbono, hacemos este donativo a las comunidades de Sarpane y Umachulco y los anexos de la comunidad campesina de Orcopampa: Allhuire, Calera, Sector Orcopampa, Panuahua, Misapuquio, Marcani, Huimpilca y Vizcacuto.

Entre los presentes estuvieron los presidentes de los anexos, quienes agradecieron el apoyo de Buenaventura para el proyecto de forestación.

La entrega servirá también para levantar cercos vivos que reduzcan el efecto del friaje sobre los cultivos. Para lograr ese y otros objetivos entregamos diferentes especies de plantones como pinos, ciprés, colle y eucalipto.

Iniciaron clases de inglés y computación para alumnos de escuelas de El Chencho y Tres Ríos

Coimolache inició el dictado de clases de inglés y computación a niños de las instituciones educativas de primaria de El Chencho en Chugur y de Tres Ríos en Catilluc, Cajamarca.

Los cursos, que complementan el programa escolar de estas instituciones, son dictados por trabajadores de la unidad que conocen y manejan las temáticas.

Ambos talleres les ofrecen conocimientos básicos que son de suma importancia para su futuro. Durante todo el año escolar se llevará a cabo este programa educativo.



Coimolache y El Tingo fijan diversos acuerdos de desarrollo



Representantes de la Coimolache y de la comunidad campesina El Tingo sostuvieron una reunión en la que acordaron proyectos para el desarrollo de la comunidad.

El encuentro sirvió también para ratificar el compromiso entre las partes de trabajar de manera coordinada en lo que resta del año.

Los acuerdos firmados fueron:

- Incremento presupuestal para el proyecto de desarrollo ganadero 2023.
- Movilidad para el traslado de la población los sábados hacia la ciudad de Bambamarca y realizar la compra de productos de primera necesidad.
- Levantamiento topográfico de las vías comunales para implementar acciones futuras de mantenimiento.
- Inicio de las gestiones para dar cumplimiento al compromiso de riego y mantenimiento de vías.
- Articulación fortalecida de la bolsa laboral de Coimolache con la directiva de la comunidad y los empresarios locales, quienes asumieron el compromiso de convocar mayor mano de obra local.

Análisis en tiempo real de la calidad y cantidad de agua en los vertimientos de Coimolache



El equipo de Gestión Ambiental de Coimolache ha terminado de implementar satisfactoriamente un sistema de análisis y visualización de resultados en línea y en tiempo real para sus cuatro estaciones de vertimientos de aguas industriales autorizadas, ubicadas en las quebradas Puente la Hierba, Tantahuatay y Tacamache.

Este proyecto permite la lectura minuto a minuto de los parámetros de pH, conductividad eléctrica, temperatura y caudal en dichas estaciones.

El principal objetivo es automatizar el análisis del agua tratada antes de su descarga al ambiente, y a la vez facilitar la gestión y análisis de resultados, permitiéndonos determinar tendencias y establecer planes de acción que permitan controlar nuestros vertimientos de manera efectiva y eficiente.

La implementación del proyecto incluyó la construcción de canales, así como la instalación de sensores y gabinetes de automatización. La alimentación de energía eléctrica a los equipos es suministrada por paneles solares fotovoltaicos y la transmisión de datos es vía red gprs (celular). El Software Beemetry cumple la función de interfaz entre el sistema y los usuarios que deseen acceder a esta información.

Ahora, los operadores y los ingenieros tienen acceso a la información de manera real, inmediata y sencilla, por lo tanto, se fortalece y mejora el control operativo en la calidad y cantidad de los vertimientos.

Buenos resultados del proyecto ProInnovate en La Zanja



Una mejor calidad de agua de escorrentía e infiltración ($\text{pH} > 7$ y metales por debajo de los ECA) en las parcelas de tratamiento de suelos mejorados es parte de los buenos resultados que ha arrojado hasta la fecha el proyecto ProInnovate en Minera La Zanja.

La cobertura vegetal y el efecto que generan los consorcios microbianos inoculados impulsaron el resultado del proyecto implementado por el área de Medio Ambiente y la empresa Incabiotec.

Estos consorcios microbianos están formados por microorganismos degradadores de materia orgánica, fijadores de nitrógeno, solubilizadores de fósforo y potasio. Ellos favorecen la recuperación de paisajes y previenen la formación de aguas ácidas.

La tecnología está enfocada en la biorremediación de suelos y cierre de componentes mineros.



Pobladores de Vicco aprendieron sobre biohuertos en El Brocal



El Brocal organizó, mediante el Centro de Desarrollo Integral (CENDEIT), el taller “Creación de Biohuertos”, en el que pobladores de la comunidad campesina de Vicco participaron para aprender más de esta técnica de cultivo orgánico.

Adultos mayores, madres, niños y hasta familias completas disfrutaron de las lecciones en las que les mostraron cómo se pueden cosechar alimentos en una pequeña área y con abonos orgánicos. El taller se impulsó gracias a la coordinación entre la comunidad, autoridades locales de El Brocal.

Participamos en la Fiesta del Niño Jesús en Villa de Pasco

El Brocal participó en la tradicional Fiesta del Niño Jesús que se realiza cada 7 de enero en la comunidad campesina Villa de Pasco.

Esta fiesta religiosa celebra al Niño Jesús. El pueblo se acerca a visitarlo y a festejarlo.

La comunidad campesina Villa de Pasco se autodenomina “cuna de la negrería”, un título que se disputa con la Comunidad Vicco, ubicada a 5 km de distancia.





EL MOLLE VERDE

50 señoras de las comunidades fortalecen sus habilidades textiles y de repostería

Un total de 50 señoras de las comunidades aledañas al proyecto Trapiche en Apurímac han reforzado sus habilidades textiles gracias al programa de capacitación “Sumaq Makis Molle Verde” (“Manos Lindas Molle Verde”).

El programa promueve el desarrollo de capacidades en tejido en una primera etapa y posteriormente en repostería.

El proyecto tiene como objetivo generar oportunidades adicionales que no solo generen un beneficio particular a las participantes, sino que aporten a la economía de la comunidad campesina a las que pertenecen.

Durante el taller, han reforzado entre ellas sus vínculos de fraternidad, lo que ha generado un importante cambio positivo en su vida cotidiana. Asimismo, una mejora en la autoestima y mayor confianza en sí mismas.

Maratón por el Día Mundial del Medio Ambiente

El 5 de junio se llevó a cabo un nuevo evento lleno de actividades. Esta vez, para conmemorar el Día Mundial del Medio Ambiente. Concursos, juegos y una maratón ambiental incentivaron la participación y crearon un espacio lleno de concientización en pro de la protección y la conservación de nuestro entorno.

La maratón ambiental fue el evento destacado de la celebración. Los participantes se unieron en una carrera por senderos y paisajes cercanos a la comunidad de Mollebamba. El objetivo principal de estas jornadas fue fomentar la participación activa de la comunidad en el cuidado del medio ambiente. A través de estos eventos conmemorativos, afianzamos nuestro compromiso ambiental y responsabilidad social.



Participamos en las celebraciones por el 81° aniversario del distrito de Juan Espinoza Medrano



Fuimos invitados a las celebraciones por el 81° aniversario del distrito de Juan Espinoza Medrano en las que, bajo el lema “Hacemos más que minería”, fuimos parte de los eventos y actividades deportivas y culturales.

La población del distrito celebró con entusiasmo y alegría su aniversario durante diez días. La municipalidad distrital organizó en ese periodo una serie de eventos que destacaron la riqueza cultural y la identidad del lugar. Entre ellas, la carrera hípica, la feria agropecuaria, artesanal, gastronómica y folklórica, el desfile cívico escolar, la tradicional fiesta del Huayño, entre otras.

El Molle Verde, consciente de la importancia de estas festividades para las comunidades y el distrito en general, participó activamente en la celebración.





EL MOLLE VERDE **Comuneros de Mollocco y Antabamba se capacitan en albañilería**

A partir de los Acuerdos de Desarrollo firmados entre las comunidades de Mollocco, Antabamba y El Molle Verde, se realizó exitosamente la capacitación modular en albañilería a 30 comuneros.

El programa de capacitación ha sido guiado por expertos del Servicio Nacional de Capacitación para la Industria de la Construcción (SENCICO). Los participantes han completado con éxito las clases teóricas y prácticas.

El curso (de 447 horas) está diseñado para proporcionar los conocimientos necesarios que harán de estos participantes unos hábiles albañiles. Aquí aprenden técnicas y habilidades para desenvolverse en el rubro de la construcción, el manejo de herramientas, seguridad en el trabajo y desarrollo personal, lo que conlleva una certificación de sus competencias laborales.

El programa de capacitación, la dotación de equipos de protección personal, herramientas y demás insumos están patrocinados en su integridad por El Molle Verde.



Más de 15 mil alpacas fueron vacunadas con apoyo del PRA Buenaventura

Un total de 56 productores de alpacas de las comunidades campesinas cercanas al proyecto Trapiche fueron beneficiados con una campaña de vacunación masiva de animales impulsada por el PRA Buenaventura.

Gracias a esta iniciativa, se logró vacunar a 15,110 animales distribuidos en cerca de 40 hatos o sectores. El objetivo principal fue prevenir enfermedades parasitarias, bacterianas y virales que podrían afectar a los animales y comprometer la producción de fibra de alpaca.

En El Molle Verde estamos comprometidos con el bienestar de las comunidades campesinas y el desarrollo sostenible, brindando apoyo técnico (personal e insumos veterinarios) y logístico para llevar a cabo esta campaña de dosificación sanitaria masiva.

No solo se busca con la iniciativa mejorar la crianza de las alpacas, sino también contribuir al aumento de la producción de fibra. Esto fortalecerá la cadena de valor para los productores locales y mejorará sus condiciones económicas.



Rescatamos más de 300 metros de caminos prehispánicos en Ccomalle

Buenaventura inició la ejecución del proyecto para el rescate arqueológico del camino prehispánico Llapa Pata-Ccomalle, ubicado en Santa Cruz de Oyo Oyo, distrito de Ichuña, en el departamento de Moquegua.

El objetivo era trazar un tramo que mantuviera las evidencias históricas y culturales de esta ruta, pese a las difíciles condiciones y el mal estado de conservación. Finalmente, se lograron hacer los trabajos para mantener conectado el camino usado por pobladores.

Se pavimentó y se usaron materiales de la misma zona para el rescate arqueológico: piedra angulosa extraída de los cerros colindantes, tierra suelta mezclada con cascajo.

El proyecto de rescate arqueológico se presentó dentro de los términos del Reglamento de Investigaciones Arqueológicas vigente.





Hola
BVN

CUMPLEAÑOS EN BUENAVENTURA

ORCOPAMPA



TAMBOMAYO



EL BROCAL



Día de La Amistad en Buenaventura

UCHUCCHACUA



TAMBOMAYO



EL BROCAL



Día de de La madre

COIMOLACHE



EL BROCAL



JuLCANI





ORCOPAMPA



TAMBOMAYO



SAN GABRIEL

TRAPICHE



UCHUCCHACUA



Día de de La Mujer

COIMOLACHE



EL BROCAL



ORCOPAMPA



UCHUCCHACUA



Día de del Padre

LA ZANJA



EL BROCAL



ORCOPAMPA



TAMBOMAYO



TRAPICHE



UCHUCCHACUA



Día del trabajo

EL BROCAL



JULCANI



LA ZANJA



COIMOLACHE



ORCOPAMPA



TAMBOMAYO



UCHUCCHACUA



70
AÑOS