

# La pica vn

Nº 2. Año 2013



**Celebración en Antapite**



**Breapampa inició las celebraciones por los 60 años**



**Nuestro histórico Jueves Minero**

**Buenaventura y su compromiso por el agua - Pág. 20**  
**Unidades de Buenaventura ganadoras del Concurso Nacional de Seguridad 2012 - Pág 19**

## Editorial

Estimados colaboradores, ya se iniciaron las actividades conmemorativas por los 60 años de fundación de Buenaventura. Es así que nuestra Unidad Breapampa, la operación más joven de la compañía, fue la primera en celebrar. Después, organizamos nuestro Jueves Minero: "Buenaventura, 60 años de historia", y días después, celebramos nuestras 6 décadas de aniversario en la unidad Antapite.

También nos complace dar a conocer que nuestras unidades Antapite, Poracota y Uchucchacua ganaron el tercer, cuarto y quinto lugar, respectivamente, en la categoría de minería subterránea del 16° Concurso Nacional de Seguridad Minera, del Instituto de Seguridad Minera (ISEM). Asimismo, Minera La Zanja obtuvo el tercer puesto en la categoría de minería a tajo abierto.

Por otro lado, un grupo de ejecutivos de la compañía viajó a la Bolsa de Valores de Nueva York, Estados Unidos, para estar presentes en el "Buenaventura's Day" ("El Día Buenaventura"), que se realizó también en el marco de nuestro 60° aniversario.

En esta edición también informamos que la Compañía de Exploraciones, Desarrollo e Inversiones (CEDIMIN) se fusionó a Buenaventura. Merecen una mención especial las actividades que realizaron nuestras unidades mineras por el Día Mundial del Agua. En esta oportunidad, les presentamos un informe especial respecto a cómo reforzamos nuestro compromiso de "sembrar" agua y preservar el recurso hídrico.

Finalmente, presentamos un informe sobre el Programa de Cumplimiento Corporativo, el cual fortalecerá nuestra Cultura Corporativa mediante el desarrollo de políticas y la prevención de actos irregulares o violaciones a las leyes, regulaciones, y a la ética.

Desde luego, les damos a conocer sobre los últimos logros y avances alcanzados por nuestras unidades de producción en los últimos meses.

Bienvenidos a esta nueva edición de La Picsa.

## Índice

Editorial	2
Desde el escritorio de nuestro Presidente Ejecutivo	3
Buenaventura en cifras	3
El día de Buenaventura en la Bolsa de Nueva York	4
Celebrando el Día de la Madre	4
Buenaventura inició las celebraciones por el 60° aniversario en la Unidad Breapampa	6
Nuestros 60 años en Breapampa	8
Jueves Minero: Buenaventura, 60 años de historia	10
Nuestro Jueves Minero	12
Antapite celebró los 60 años de Buenaventura	14
Nuestro 60 años en Antapite	16
Programa de Cumplimiento Corporativo	18
Unidades de Buenaventura ganadoras del Concurso de Seguridad 2012 del ISEM	19
El Día Mundial del Agua en Buenaventura	20
Buenaventura participó en foro sobre minería en Universidad de San Marcos	24
Cedimin se fusionó a Buenaventura	25
Servicios Administrativos renueva su flota	25
Se logró la recertificación del Sistema Integrado de Conenhua	26
Conenhua entregó útiles escolares a alumnos de Oyón	26
Buenaventura cedió en uso a la PNP instalaciones en Huancavelica	27
Comprometidos con la seguridad	27
Bendición, no Maldición	28
El significado del llamado milagro económico peruano	30
A tu servicio	32
Por tu desarrollo	33

### Nuestras Unidades en acción

Julcani	34
Recuperada	38
Orcopampa	41
Uchucchacua	45
Antapite	50
Shila-Paula	53
La Zanja	56
Tantahuatay	60
Mallay	64
Breapampa	68
Proyecto Trapiche	72
Amenidades	76
Desde la Torre	77

La Picsa es una publicación de  
Compañía de Minas Buenaventura S. A. A.  
Carlos Villarán 790, Santa Catalina, La Victoria  
Lima 13, Perú.

Se distribuye gratuitamente entre sus colaboradores.  
Los artículos firmados son responsabilidad de sus autores.  
En los artículos reproducidos se indica la fuente de origen.

Director: Miguel Ángel De la Flor Musso.

Editor General: Eduardo Maza Ascarza.

Cuidado de Edición: Diego Uceda Noguero.

Corresponsales: Víctor Orinuela (Julcani), César Barreto (Orcopampa), José Bandini

(Uchucchacua), Rafael Cárdenas (Antapite), Rommer Mendoza (Recuperada), Ciro

López (Shila-Paula), Luis Góngora (La Zanja), Juan Manuel Gutiérrez (Mallay).

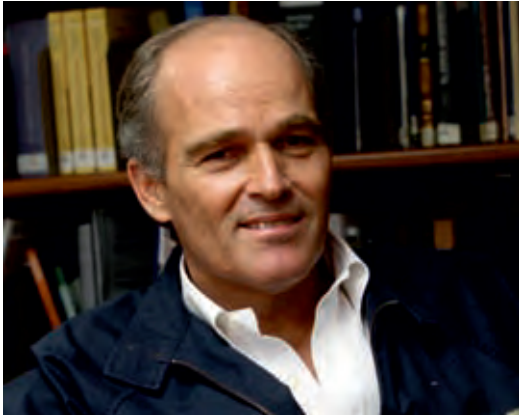
Daniel Díez (Tantahuatay), Carlos Choquehuana (Breapampa).

Editores responsables: Antares, Cultura y Desarrollo.

Realización gráfica: Juan E. Salazar Köster.

Impresión: Corporación Gráfica Noceda S.A.C.

## Desde el escritorio de nuestro Presidente Ejecutivo



### Actitud y conducta seguras

La actitud es la manera de pensar y sentir de cada persona. Por lo tanto, cada uno de nosotros puede tener una actitud que varía entre lo positivo y negativo, dependiendo de nuestro objeto de atención. Para los seres humanos la seguridad es importante porque nadie quiere que le ocurra algo malo. Nadie quiere accidentarse, mucho menos morir. Parecería que todos tenemos una buena actitud hacia la seguridad, pero ¿realmente es así? ¿Respetamos las velocidades máximas en la carretera? ¿Conducimos bajo la influen-

cia del alcohol? ¿Usamos equipo para trabajos en altura? ¿Desatamos la roca antes de trabajar? ¿Ventilamos las labores antes de entrar? ¿Usamos ganchos para manipular y trasladar los rieles? La realidad es que entre nuestra actitud y nuestra conducta hay una gran diferencia que es preciso eliminar. Una buena actitud hacia la seguridad es un excelente punto de partida para lograr buenos resultados, pero hay que cerrar el círculo con una conducta que refleje nuestra buena actitud. Cambiemos nuestra conducta despreocupada por una mucho más cuidadosa. Los beneficios serán inmediatos y disminuirémos los accidentes de tránsito, los que se deben al manipuleo de materiales y todos los demás. La seguridad contribuye a producir bienestar, productividad, salud, eficiencia, pero... recordemos siempre que:

No basta con preocuparse, ¡hay que ocuparse!

Roque Benavides  
Presidente Ejecutivo

### BVN en cifras al 30 de abril de 2013

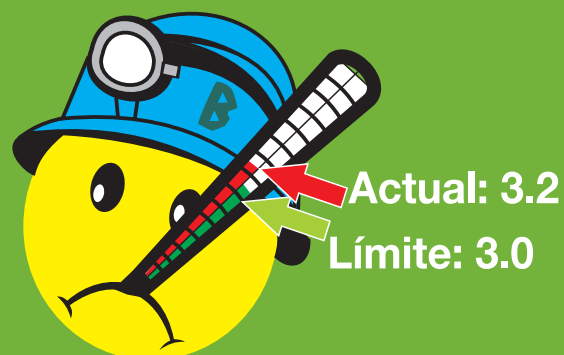
#### Índice de severidad

IS: Número de días perdidos por millón de horas trabajadas.



#### Índice de frecuencia

IF: Número de accidentes por millón de horas trabajadas.



# Lima

## El día de Buenaventura en la Bolsa de Nueva York

Un grupo de colaboradores fueron invitados a la Bolsa de Valores de Nueva York (NYSE) por el "Día de Buenaventura" (Buenaventura's Day en inglés) que se realizó con motivo de nuestro aniversario. Estuvieron presentes, nuestro Presidente Ejecutivo, Roque Benavides; el Vicepresidente de Finanzas y Administración, Carlos Gálvez; el Vicepresidente de Operaciones, Francois Muths; el Director de Tesorería y Relaciones con Inversionistas, Daniel Domínguez, así como inversionistas de Buenaventura, analistas y otras instituciones.



*Equipo de Buenaventura en la NYSE.*

### Celebrando el Día de la Madre

Como cada año, las madres de nuestra oficina principal fueron homenajeadas en un emotivo brindis que se realizó el Viernes 10 de mayo. Cada una recibió una caja de rosas y un presente de parte de la compañía. A continuación, presentamos una serie de imágenes de esta fecha tan especial.







## Buenaventura inició las celebraciones por

“No es coincidencia que comenzáramos en la mina más joven de la empresa porque queríamos dejar con ustedes un mensaje de integración y espíritu de cuerpo. Decirles que son tan parte de Buenaventura como el trabajador más antiguo y que son la demostración de que podemos explorar, construir y operar un proyecto con eficiencia y conciencia medioambiental y social”, expresó nuestro Presidente Ejecutivo, Ing. Roque Benavides, a

los colaboradores de la Unidad Breapampa tras el inicio de las actividades conmemorativas por los 60 años de fundación de Buenaventura, el 10 de abril de 2013.

El Ing. Miguel Farfán Chuecas, Gerente de Breapampa, dio la bienvenida a las autoridades invitadas a la ceremonia, entre ellas al Consejero Regional de Ayacucho, Sixto Ibarra, quien asistió en representación del Presidente Regional de Ayacucho, los alcaldes provinciales

de Paucar del Sarasara y Parinacochas, Santos Guardia y Alfredo López, respectivamente, así como al alcalde distrital de Chumpi, Federico Medina. También estuvo presente Miguel Ángel De La Flor, Gerente de Administración y Recursos Humanos.

Al inicio de las actividades se realizó un tour por las principales áreas operativas de la mina. Luego, se inauguró la exposición fotográfica itinerante “La Historia de Buenaven-



## el 60° aniversario en la Unidad Breapampa

tura en Imágenes”, además de una muestra especial con fotografías de la construcción y desarrollo de Breapampa.

Posteriormente, se izó el Pabellón Nacional, tras lo cual desfilaron las delegaciones de la empresa J&V Resguardo y de las áreas de Seguridad y Medio Ambiente. También se realizó un disparo de voladura del tajo Parccaorcco (cerros gemelos en quechua).

El programa de actividades continuó con la inauguración del campo

deportivo “Parccaorcco”, las palabras de bienvenida a todos los participantes y agradecimiento a los colaboradores de Breapampa, por parte del Ing. Miguel Farfán, y el mensaje por el 60° aniversario de la compañía a cargo del Ing. Roque Benavides.

Tras la presentación de grupos artísticos, las autoridades invitadas saludaron, felicitaron y agradecieron el aporte de Buenaventura. También se premió a los siete trabajadores más destacados de la Unidad y a los

ganadores del concurso fotográfico realizado en Breapampa.

Finalmente, se proyectó un video alusivo al 60° aniversario con mensajes y saludos de algunos de nuestros principales directivos.

Los asistentes disfrutaron de un bufet acompañado de un entretenido show musical con artistas de la localidad. Cabe destacar que en los próximos meses la celebración continuará en nuestras unidades mineras.

## Nuestros 60 años en Breapampa



*Los ingenieros Roque Benavides y Miguel Farfán explicaron a las autoridades invitadas cómo se realizan las operaciones en Breapampa.*



*Inauguración de la muestra fotográfica corporativa y la exposición especial de imágenes de la construcción y desarrollo de Breapampa.*





*La muestra fotográfica del 60° aniversario se trasladó a Breapampa. Así viajará a todas nuestras unidades de producción.*



*Miguel Farfán y Roque Benavides soplaron las velas por los 60 años de Buenaventura.*



*Se realizó un almuerzo de confraternidad con música y bailes de la zona. En la foto, danza típica a cargo del área de Medio Ambiente.*



*Miguel Ángel De la Flor, Gerente de Administración y Recursos Humanos, disparó la voladura del tajío Parccaorcco.*



*Nuestro Presidente Fundador, don Alberto Benavides de la Quintana, en la exposición fotográfica itinerante “La Historia de Buenaventura en Imágenes”.*

## Jueves Minero: Buenaventura, 60 años de historia

Como parte de las actividades por nuestro 60° aniversario, el 23 de mayo estuvimos a cargo de las exposiciones del Jueves Minero, tradicional evento de carácter público que se realiza en el Instituto de Ingenieros de Minas del Perú.

En esta especial ocasión presentamos la exposición fotográfica “La historia de Buenaventura en imágenes”, en la que se muestran las unidades mineras y principales proyectos que estamos desarrollando, así como otros temas de relevancia que ocurrieron en los últimos sesenta años.

La primera ponencia, titulada Buenaventura, 60 años de Historia,

estuvo a cargo de nuestro Presidente Ejecutivo, Ing. Roque Benavides Ganoza, quien hizo un recuento de la historia de la compañía desde sus inicios (Mina Julcani, 1953) y destacó el esfuerzo y compromiso de todos los integrantes de Buenaventura gracias al cual, a la fecha, tenemos doce operaciones y una importante cartera de proyectos.

“Cuando discutíamos cómo celebraríamos los 60 años de Compañía de Minas Buenaventura decidimos que lo que correspondía dentro de la cultura de la empresa era celebrarlo en las unidades mineras, estar con nuestra gente que está en el campo,

la gente que realmente hace un esfuerzo y que demuestra lo que significa descentralizar nuestro país con operaciones mineras”, precisó nuestro Presidente Ejecutivo, Roque Benavides Ganoza.

Reflexiones sobre la Minería en el Actual Ciclo Político Económico fue el tema que expuso nuestro Presidente Fundador, don Alberto Benavides de la Quintana, quien se refirió a la tradición minera en el Perú, los problemas que enfrenta la minería en la actualidad, así como alcances sobre educación, electrificación, vías de comunicación y creación de empleo.

Asimismo, recomendó seguir



*Un gran equipo. Nuestros directivos y colaboradores disfrutaron de un momento agradable en las instalaciones del IIMP.*



trabajando por el desarrollo de la minería en el país. “El rol del minero peruano en esta coyuntura es trabajar fuerte, ajustar costos y mejorar la eficiencia en todos los procesos”, precisó don Alberto.

Posteriormente, se proyectó el video corporativo que narra y resume la historia de Buenaventura y que incluye testimonios de don Alberto, Roque Benavides, José Miguel Morales, Francois Muths, Carlos Gálvez, Mario Palla, Esaud Saleh y Prudencio Salazar.

Al término de la ceremonia se realizó un cóctel al cual concurrieron tanto trabajadores y ex trabajadores de la compañía y público en general.



## Nuestro Jueves Minero



*Los ingenieros Roque Benavides y don Alberto Benavides junto a Rómulo Mucho, presidente del IIMP.*



*Roque Benavides dio inicio al Jueves Minero.*



*Los asistentes escucharon atentos las ponencias de nuestros presidentes.*



*Ejecutivos de Buenaventura estuvieron presentes.*



*Más de 400 personas asistieron al evento.*



*Don Alberto reflexionó acerca de la minería en el actual ciclo político-económico.*



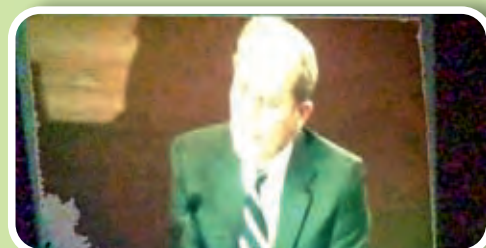
## El Jueves Minero en nuestras unidades



*Trapiche.*



*Tambomayo.*



*Antapite.*

*Uchucchacua.*



*Alcaldes distritales de Huancavelica y autoridades comunales visitaron la bocamina del nivel 3240, donde se destacó la importancia del cumplimiento de las normas de seguridad en las operaciones de Antapite.*

## Antapite celebró los 60 años de Buenaventura

Las actividades conmemorativas por nuestro 60° aniversario continúan. Esta vez, les tocó el turno a los colaboradores de la Unidad Antapite quienes participaron de esta especial actividad que se realizó el domingo 26 de mayo de 2013.

“Buenaventura es familia y yo me siento parte de ustedes”, expresó nuestro Presidente Ejecutivo, Ing. Roque Benavides, durante su

discurso. Además, reconoció el esfuerzo de cada uno de los que forman parte de la Unidad y los motivó a seguir trabajando para encontrar más reservas.

A su turno, el Ing. César Dávila, Gerente de Antapite, dio una calurosa bienvenida a los directivos de la compañía, a los alcaldes distritales de Huancavelica y a los representantes de las comunidades vecinas que

asistieron al evento.

A esta actividad también asistió el Ing. Francois Muths, Vicepresidente de Operaciones de Buenaventura, quien fue uno de los gestores de la puesta en marcha de la Unidad Antapite en el año 2001. De igual forma, asistieron los ingenieros Esaud Saleh, Director de Tierras y Propiedades; y Ángel Sabastizagal, Gerente de Exploraciones.



*El izamiento del Pabellón Nacional estuvo a cargo del Ing. Roque Benavides y la alcaldesa distrital de Córdova, Rosa Gerónimo.*

## **Desarrollo del programa**

Previamente al desarrollo de la actividad, las autoridades y los ejecutivos asistentes junto al gerente de la Unidad, se reunieron en un ambiente en el cual se instalaron las dos exposiciones fotográficas “La Historia de Buenaventura en Imágenes” y “Antapite: Inicios y Desarrollo” y, de esta forma, conocieron gran parte de la historia de BVN y de la propia Unidad Antapite. Posteriormente, el Rvdo. padre Marciano Saldaña, ofició una misa en la que bendijo el futuro de Buenaventura y pidió a Dios por el bienestar de todos los colaboradores de la compañía. Luego, junto a las

autoridades y los ejecutivos de la compañía que visitaron la Unidad, se realizó un tour por las principales zonas de operación de Antapite. El objetivo fue destacar el compromiso de la Unidad con el cuidado del medio ambiente y el apoyo a las comunidades del entorno. El programa de actividades incluyó la ceremonia del izamiento del Pabellón Nacional, que estuvo a cargo de Roque Benavides y la alcaldesa distrital de Córdova, Rosa Gerónimo. De igual forma, César Dávila y Francois Muths, junto al alcalde distrital de Ocoyo, Luis Condori, izaron la bandera de Buenaventura. Todos ellos develaron también una

placa conmemorativa por el 60° aniversario.

Como parte del programa, el Ing. César Dávila entregó al Ing. Roque Benavides una alfombra de alpaca tejida a mano por artesanos huanca-velicanos. Asimismo, se premió a los ganadores del concurso fotográfico de la Unidad y a los colaboradores más antiguos de cada área. También se entregó la linterna-radio solar, obsequio de la compañía.

La siguiente celebración de nuestras seis décadas de fundación se realizará en nuestras unidades La Zanja (25 de junio) y Tantahuatay y Colquirrumi (26 de junio), ubicadas en Cajamarca.

## Nuestros 60 años en Antapite







## Programa de Cumplimiento Corporativo



### ¿Qué es Cumplimiento Corporativo?

Cumplimiento Corporativo implica fortalecer una Cultura Corporativa que fomente el comportamiento ético de todos los colaboradores de Buenaventura, partiendo del desarrollo de las políticas y procedimientos necesarios, la prevención y detección de posibles actos irregulares o violaciones a las leyes, regulaciones, políticas internas y a la ética.

### ¿Quiénes deben cumplir con el Programa?

Todos los que trabajamos para la familia Buenaventura: Vicepresidentes, Gerentes, colaboradores, contratistas y proveedores.

### ¿Cuál es el objetivo del Programa?

Que todos conozcamos y cumplamos con las leyes, regulaciones y políticas internas, y actuemos de acuerdo con los Valores de la Compañía.

### ¿En qué consiste?

Consiste en los siguientes elementos:

- Refuerzo de los Valores de la Compañía.
- Cumplimiento activo de las políticas y procedimientos que componen el Programa.
- Comunicación efectiva a nivel de toda la Compañía.

### ¿De qué manera nos beneficia?

Algunos de los beneficios son:

- Reducción de riesgos de corrupción y fraude.
- Asegurar el cumplimiento con las leyes y regulaciones.
- Reforzar nuestra reputación frente al mercado, nuestros accionistas y las comunidades con las que nos relacionamos.

- Reducir costos.
- Mejorar nuestro ambiente de trabajo.

### Nuestro nuevo Código de Ética y Buena Conducta

- En algunas semanas recibirán una nueva versión de nuestro Código de Ética, el cual ha sido rediseñado con base en nuestros Valores e incluye ejemplos de situaciones de riesgo cotidianas con el fin de facilitar su lectura y comprensión.
- El trabajar con ética e integridad significa no sólo tomar las decisiones y acciones de acuerdo con estos lineamientos, sino que si algún colaborador considera que algo no está de acuerdo con los Valores o con el Código de Ética, tiene la responsabilidad de comunicarlo a través de los mecanismos confidenciales de reporte que pondremos a su disposición.

### Conclusiones

Continuaremos comunicando y entrenando de manera oportuna a los colaboradores y funcionarios de Buenaventura, tanto en Lima, como en las unidades mineras, en temas relacionados con nuestros valores y la ética.

Es importante tener en cuenta que para que este esfuerzo tenga el impacto deseado, requeriremos de la buena disposición y compromiso de todos y cada uno de nosotros.

### Línea Ética

**Número gratuito:** 0800-55410.

**Correo:** LineaEticaBVN@getintouch.com

## Unidades de Buenaventura ganadoras del Concurso de Seguridad 2012 del ISEM



Nuestras unidades Antapite, Poracota y Uchucchacua son las ganadoras del tercer, cuarto y quinto puesto, respectivamente, en la categoría Minería Subterránea del Concurso de Seguridad 2012 realizado por el Instituto de Seguridad Minera (ISEM).

De igual forma, Minera La Zanja ganó el tercer puesto en la categoría Minería Superficial (tajo abierto). Nuestras unidades recibieron una placa de honor por haber cumplido con altos estándares de seguridad en sus operaciones.

Los criterios de evaluación exigen durante todo el año que la mina tenga cero accidentes fatales, un índice de frecuencia de accidentes (número de lesionados con algún tipo de incapacidad) que sea menos a 5 y un índice de severidad (número de días perdidos y total de horas hombre de exposición al riesgo) menos a 200. En el caso de la categoría Minería Superficial, este último índice debe ser menor a 100. Estas exigencias deben cumplirse tras un mínimo de un millón de horas hombre trabajadas.

El comité de evaluación para elegir a las minas más seguras estuvo conformado por representantes del Ministerio de Energía y Minas, del Colegio de Ingenieros del Perú, de la Sociedad Nacional de Minería, Petróleo y Energía, del Instituto de Ingenieros del Perú, de Osinergmin y del ISEM.

Felicitamos a los colaboradores de Antapite, Poracota, Uchucchacua y La Zanja, pues gracias a su compromiso con la seguridad se ha logrado este importante reconocimiento.

*(De izq. a der.) Enrique Gonzales, Ingeniero de Seguridad de La Zanja; Raúl Benavides, Vicepresidente de Desarrollo de Negocios de BVN; Marco Calderón, Superintendente de Operaciones; Víctor Fajardo, Jefe de Seguridad de La Zanja; Alex Lobo, Gerente de Unidad La Zanja; Marcelo Santillana, Presidente del ISEM; Luis De La Cruz, Gerente Regional Norte de BVN.*



*(De izq. a der.) Juan Jara, Jefe de Seguridad de Orcopampa; César Dávila, Gerente de Unidad Antapite; Renán Valenzuela, Superintendente de Geología de Uchucchacua; Edward Bejarano, Jefe de Seguridad de Poracota; y Julio Velásquez, Auditor General de Seguridad.*

## El Día Mundial del Agua en Buenaventura

Con motivo del Día Mundial del Agua, Buenaventura organizó un programa de actividades que se inició con una carta enviada por nuestro Presidente Ejecutivo, Roque Benavides, sobre la importancia de sembrar agua y contribuir a que este recurso vital esté disponible en cantidad y calidad a favor de la vida y el desarrollo. Asimismo, en coordinación con la Vicepresidencia de Asuntos Sociales y Ambientales y el equipo de Comunicación Corporativa, se difundió un tríptico denominado “Buenaventura y su compromiso por el agua”, en el que se muestra las iniciativas y cooperación de la compañía en la esfera del agua (Estado, usuarios, comunidades, entre otros).

Posteriormente, cada una de nuestras unidades de producción realizaron caminatas, concursos, charlas informativas, entre otras acciones para crear conciencia en los colaboradores sobre la importancia de preservar el recurso hídrico.



## Tantahuatay

Tantahuatay realizó diversas actividades, entre las que destacan capacitaciones internas sobre la conservación del agua, piezas gráficas y películas sobre el cuidado de este recurso. Además, se realizaron concursos como “Creación del símbolo del cuidado del agua” y “Retrato del usuario responsable del agua”. Finalmente, se llevó a cabo una maratón de 6 kilómetros. Cada participante recolectó un balde con agua, el cual debía entregar después en las casas de la comunidad de El Tingo. Como cierre de campaña todo el equipo se reunió en una ceremonia central.



## Mallay

En Mallay estuvieron presentes autoridades locales, como el alcalde de Mallay, Eladio Valentín Julca, el representante del Comité Ambiental de la comunidad, Leopoldo Crispín Borja, la directora de la institución educativa de Mallay, Luz Cardala, entre otras autoridades. Durante la ceremonia se realizó la premiación a las familias y estudiantes que concursaron en distintas disciplinas de arte y creatividad, así como hogares con las mejores prácticas en el uso del agua. Las actividades se realizaron en conjunto con las instituciones educativas y centros de salud.



## La Zanja

En Minera La Zanja, una “gotita” recorrió todas las áreas de la unidad e invitó a los colaboradores a participar en la campaña del agua. Además, se realizó la “Maratón por la búsqueda de Agua”, visitas y talleres en las escuelas de Pisit y del caserío La Zanja, así como presentaciones sobre el manejo del agua, premiaciones y juegos.



## Actividades por el Día Mundial

### Uchucchacua

Los alumnos y profesores de la institución educativa Simón Bolívar participaron en una capacitación, organizada por nuestra Unidad Uchucchacua, orientada al uso del agua y su importancia de preservarla. Esta actividad contó con la participación de cerca de 40 alumnos. Del mismo modo, más de 20 estudiantes de la institución educativa fiscalizada de Plomopampa participaron en una brigada ecológica en las lagunas de Colquicocha y Añilcocha. Ellos, junto a ingenieros ambientales y personal de las empresas contratistas, participaron en la limpieza de la zona.



### Orcopampa

El área de Medio Ambiente y el Centro de Información y Comunicación (CIC) de Orcopampa organizaron una serie de actividades por el Día Mundial del Agua, como charlas, spots radiales, folletos y pósters, etcétera. Además, realizaron un concurso interescolar de pintura. Durante la premiación, los alumnos presentaron números de teatro, canto y baile alusivos al cuidado del agua. Cabe destacar que en dicha celebración se liberó a 10 huallatas (ave de la zona) que fueron rescatadas y reproducidas en cautiverio por el personal a cargo del vivero forestal de Orcopampa.



## del Agua en nuestras unidades

### Julcani

En coordinación con la Autoridad Local del Agua (ALA) de Huancavelica, Julcani lanzó una campaña de limpieza del cauce de las quebradas en las comunidades de Ccochaccasa, Palcas y Mimosa, con la participación de alumnos, profesores y comuneros. Luego, se realizó un concurso de dibujo denominado “Arte por el Agua” y una visita de estudiantes a la Planta de Tratamiento de Aguas ubicada en la mina Acchilla. Finalmente, hubo un concurso de canto alusivo al Día del Agua, pasacalles y campeonatos deportivos.



### Breapampa

En Breapampa se llevaron a cabo charlas sobre el tema del agua y la exposición de resultados de los Monitoreos Participativos correspondientes al año 2012. Además, más de 180 niños del distrito de Chumpi participaron en un concurso de dibujo y pintura. Finalmente, se realizó un vistoso pasacalle, una gymkana y una tarde deportiva.





*Ponencia del Ing. Roque Benavides.*

## Buenaventura participó en foro sobre minería en Universidad de San Marcos

Nuestra compañía participó en el ciclo de conferencias sobre los aportes de la minería formal al desarrollo del país que tuvo lugar en la Universidad Nacional Mayor de San Marcos.

Esta actividad fue organizada por la Facultad de Ingeniería Geológica, Minera, Metalúrgica y Geográfica de la universidad y también contó con la participación del Instituto Peruano de Economía (IPE) y el Fondo para la Innovación, Ciencia y Tecnología (Fincyt) de la Presidencia del Consejo de Ministros.

En su exposición, nuestro Presidente Ejecutivo, Roque Benavides, señaló que en la actualidad la minería formal genera oportunidades de empleo para más de 180 mil peruanos de diversas áreas del conocimiento, y que los

nuevos proyectos en cartera podrían representar una fuente de nuevas oportunidades para los jóvenes universitarios.

Al final de la ceremonia, el Ing. Benavides compartió con los asistentes el libro titulado “La Minería Responsable y sus Aportes al Desarrollo del Perú”, publicación que da a conocer la contribución de la minería moderna a nivel de aportes tributarios, medio ambiente, responsabilidad social y generación de empleo.

Al evento, que tuvo lugar en el auditorio Rosa Alarco Larrabure de la Biblioteca Central de San Marcos, asistieron más de 400 personas entre alumnos, catedráticos, profesionales del sector privado y miembros de grupos de investigación, entre otros invitados.



## Cedimin se fusionó a Buenaventura

Desde el 1° de mayo de 2013, Compañía de Minas Buenaventura S.A.A. absorbió por fusión a su subsidiaria Compañía de Exploraciones, Desarrollo e Inversiones Mineras S.A.C. (CEDIMIN).

La decisión fue tomada el 26 de marzo de 2013 por las Juntas Generales de Accionistas de ambas empresas, las que decidieron que Buenaventura absorba a CEDIMIN, siguiendo los procedimientos que establece el artículo 355° de la Ley General de Sociedades del Perú.

Como consecuencia de esta decisión, Buenaventura asumirá todos los activos y pasivos de CEDIMIN, sin reserva ni limitación alguna a partir del 1° de mayo de 2013, fecha en que entra en vigencia la fusión.

Es importante señalar que CEDIMIN deja de existir sin liquidarse y que, en

adelante, sus trabajadores participarán de las utilidades que anualmente genere Buenaventura, a partir del 1° de mayo de 2013.

De la misma manera, el tiempo de servicios acumulado por los trabajadores de CEDIMIN no se perderá, sino que será reconocido como servicios prestados en Buenaventura.



## Servicios Administrativos renueva su flota

El área de Servicios Administrativos ha adquirido una nueva flota de camionetas para viajes. El objetivo de esta iniciativa es brindar un mejor servicio, más confortable y seguro.



## Se logró la recertificación del Sistema Integrado de Conenhua

La empresa consultora Bureau Veritas otorgó al Consorcio Energético Huancavelica (Conenhua) la recertificación de las normas ISO 9001 (Gestión de la Calidad), ISO 14001 (Gestión del Medio Ambiente) y OHSAS 18001 (Gestión de la Seguridad y Salud Ocupacional).

De esta manera, Conenhua reafirma su compromiso con la seguridad de sus colaboradores, el cuidado del medio ambiente y las buenas relaciones con la comunidad. Cabe recordar que la empresa obtuvo la certificación el año 2009.



*Auditoría de Bureau Veritas en Conenhua.*

## Conenhua entregó útiles escolares a alumnos de Oyón

Nuestra empresa subsidiaria Consorcio Energético Huancavelica (Conenhua) entregó cuadernos y lápices a los niños de los centros educativos ubicados en las comunidades de Mallay, Tinta y Viroc, en la provincia de Oyón. De esta manera, reafirma su compromiso con la educación y el desarrollo de las poblaciones aledañas a sus operaciones.



*Estudiantes de la comunidad de Viroc.*



*Entrega de útiles en escuela de Mallay.*



*Alumnos de Tinta mostrando sus cuadernos.*

## Buenaventura cedió en uso a la PNP instalaciones en Huancavelica

Gracias a la gestión de Buenaventura-Unidad Julcani en conjunto con el Gobierno Regional de Huancavelica, se formalizó la cesión de instalaciones de la compañía ubicadas en Huancavelica. Dicha infraestructura ha sido utilizada anteriormente como base militar y ahora será el lugar de

una nueva escuela provisional de la Policía de la región.

Este tipo de acciones nos ofrecen la oportunidad de lograr un mayor acercamiento con las autoridades de Huancavelica y demuestra el compromiso de Buenaventura de apoyar a la comunidad.



## Comprometidos con la seguridad

Por Segundo Ramos, Jefe de Seguridad - Exploraciones

El área de Exploraciones desarrolló en la ciudad de Lima el curso "Entrenando al Entrenador", dictado por el Instituto de Seguridad Minera (ISEM). En total, 19 colaboradores obtuvieron satisfactoriamente la certificación.

De acuerdo a las disposiciones y al apoyo de la Vicepresidencia de Exploraciones, se ha reafirmado el compromiso de mejorar nuestra Seguridad

en los diferentes procesos. Una muestra visible es el liderazgo del Gerente de Exploraciones, Ángel Sabastizagal, quien estuvo en el curso junto al personal que participará en la campaña de campo en los proyectos greenfield.

El objetivo del curso fue que todos los supervisores obtengan mejores herramientas para aplicar un liderazgo visible y que con el ejemplo se logre el

involucramiento de todos, no solo en aspectos operativos de las exploraciones, sino en la seguridad de ellos y de sus colaboradores.

Exploraciones está comprometida con la seguridad. Estamos seguros que al cerrar la campaña de exploraciones 2013 estaremos cumpliendo nuestros objetivos. Es nuestra labor conseguirlo y mi responsabilidad supervisarlo.



# Bendición, no Maldición

El Comercio, domingo 7 de abril de 2013

**PABLO BUSTAMANTE**

Director de Lampadía

**E**l libro “Cuando despertemos en 2062, visiones del Perú en 50 años”, editado por la Universidad del Pacífico, contiene algunos ensayos que presentan una visión determinista, maltusiana y hasta apocalíptica del futuro de la economía peruana. Este libro ha sido presentado por algunos de sus autores resaltando “predicciones” negativas de la economía peruana.

Entre otros temas, en el libro se plantea que la existencia de un supuesto “modelo primario exportador” nos llevaría eventualmente a una gran crisis porque “el modelo durará lo que duren los precios de los minerales”. Se desempolva el viejo argumento de la izquierda sobre “la maldición de los recursos naturales”, que en algunas regiones del planeta está vinculada a experiencias económicas, sociales e institucionales muy negativas.

Pero ¿en qué sociedades los recursos naturales se convierten en una bendición? La respuesta, pocas veces explicada, es más sencilla de lo que parece. La abundancia de recursos naturales ha devenido en una maldición en aquellos países que no tienen mercado ni democracia o, como dice el Instituto Peruano de Economía (IPE), instituciones. Sin mercado ni democracia la abundancia de recursos naturales alimenta la corrupción y el estancamiento económico, sirve para fortalecer el patrimonialismo, las oligarquías y las satrapías. Muy por el contrario, en las sociedades con libertades económicas, políticas y solidez institucional, los recursos naturales aceleran y potencian el desarrollo, representando lo contrario, la bendición de los recursos naturales.

En Noruega, Australia, Nueva Zelanda, Canadá y Chile los recursos naturales han significado uno de los combustibles principales del progreso de cada uno de

ellos. Del total de las exportaciones de esos países, en promedio, el 89% lo constituyen los recursos naturales. Igualmente, la pobreza en estas sociedades, en promedio, alcanza menos del 10% de la población. Insistimos, las claves del éxito son democracia y mercado. Todas estas sociedades tienen una extraordinaria ubicación en los rankings e índices sobre libertades políticas y económicas elaborados por entidades mundiales independientes.

Muy por el contrario, en Venezuela, Ecuador, Bolivia y El Congo, la explotación de los recursos naturales no se ha traducido en desarrollo. En estos países, los recursos naturales representan igualmente más del 80% de las exportaciones, pero la pobreza llega a niveles del 45% en sus poblaciones. En estos países los recursos naturales sí se han convertido en una especie de maldición y, como se puede comprobar, esta situación convive con lamentables rankings en libertades políticas y económicas.

Durante los últimos 20 años, el Perú ha repotenciado su economía con el desarrollo de mercados abiertos y el fortalecimiento de sus instituciones democráticas. Estas políticas han permitido reducir la pobreza en más del 50%, desde 1990, multiplicar el PBI (US\$ ppp) en 6.9 veces, disminuir la desigualdad y la desnutrición crónica. Este crecimiento ha tenido un importante componente en la explotación de los recursos naturales que, sin embargo, solo aportan el 21% del PBI (incluye minería, petróleo, gas, agricultura, ganadería y pesca).

Además, mientras el crecimiento en volumen de las exportaciones tradicionales entre el 2000-2011 fue de 90%, las exportaciones no tradicionales se incrementaron en 222%. Es decir, hoy tenemos una industria que se ha multiplicado por cuatro, es exportadora y competitiva internacionalmente. El crecimiento de la explotación de los recursos naturales de los últimos 20 años en el país no ha inhibido el desarrollo de

actividades industriales ni de nuevos emprendimientos exportadores de diversa índole.

En el caso peruano los recursos naturales representan una bendición aprovechada a medias, pues aun no recuperamos el efecto de las décadas perdidas (60, 70 y 80), nuestro nivel de explotación de recursos naturales está largamente por debajo de nuestro potencial. Por ejemplo, nuestra producción de cobre debería multiplicarse por tres solo para acercarse a la de Chile, y tendríamos que multiplicar por diez nuestra producción de madera y derivados.

Nadie niega que tengamos una agenda pendiente por resolver, especialmente en educación, infraestructuras, instituciones y clima de inversión. El Estado está retrasado frente a los éxitos del mercado. Pero como la izquierda no puede pelear con las cifras y los resultados del presente en cuanto a crecimiento, desarrollo y reducción de la pobreza y la desigualdad, ahora incursiona en la futurología y nos pinta un horizonte apocalíptico. Más bien, nuestra economía podría estancarse más adelante si no aprovechamos el aporte de nuestros recursos naturales para cerrar las brechas económicas y sociales acumuladas durante las décadas perdidas en educación, salud, infraestructura, ciencia y tecnología y pobreza. Este no es el momento para arrugar, es el momento para apostar a ganador.

-----

“Como la izquierda no puede pelear con las cifras, ahora incursiona en la futurología y nos pinta un horizonte apocalíptico”.

## OPINIÓN DEL DÍA

-----  
 “En Noruega, Canadá, Australia y Chile los recursos naturales han significado uno de los combustibles principales del progreso de cada uno de ellos”.

### Bendición y maldición de los recursos naturales

PAÍS	PBI PER CÁPITA US\$ PPP 2012	MATERIAS PRIMAS EN EXPORTACIONES TOTALES DE BIENES*	ÍNDICE DE LIBERTAD ECONÓMICA	ÍNDICE DE COMPETITIVIDAD (Foro Económico Mundial)	ÍNDICE DE CALIDAD INSTITUCIONAL (Fundación Libertad y Progreso)	ÍNDICE DE CORRUPCIÓN (Transparencia Internacional)
------	---------------------------------	---	------------------------------	---	---	--

#### ▼ Una bendición: con mercado, democracias e instituciones sólidas

NORUEGA	55.264	81	31	15	10	7
AUSTRALIA	42.354	81	3	20	7	7
CANADÁ	41.507	52	6	14	5	9
NUEVA ZELANDA	28.797	76	4	23	4	1
CHILE	18.215	86	7	33	21	20
PERÚ	10.718	86	44	51	65	83

#### ▼ Una maldición: sin mercado, ni democracia, ni instituciones

VENEZUELA	13.242	96	174	126	181	165
ECUADOR	8.841	89	1559	86	145	118
BOLIVIA	5.017	96	156	104	140	105
REPÚBLICA DEL CONGO	368	68	171	187	187	144

## OPINIÓN

# El significado del llamado milagro económico peruano

Félix Jiménez  
Economista Ph.D.  
Profesor principal de la PUCP

El año 2012 terminó con un crecimiento del PBI de 6.3%. En los últimos ocho años el PBI ha crecido a una tasa promedio anual de 6.98%. Este crecimiento sostenido se produjo en un entorno económico de baja inflación. Por eso, políticos y economistas con poco conocimiento de la historia económica y de las teorías del crecimiento y del desarrollo, consideran que este desempeño del PBI ha sido el mejor de la historia contemporánea de nuestro país. Llegan incluso a afirmar que este desempeño ha sido el resultado de la aplicación de “buenas políticas” y no de la “suerte” de haber contado con un contexto externo con precios de los minerales muy altos.

### El estilo del crecimiento actual

Para empezar, como ya lo hemos dicho en otra oportunidad, el periodo 1959-1967 es otro periodo de alto crecimiento económico. El PBI crece en esos ocho años a la tasa promedio anual de 7.2%.

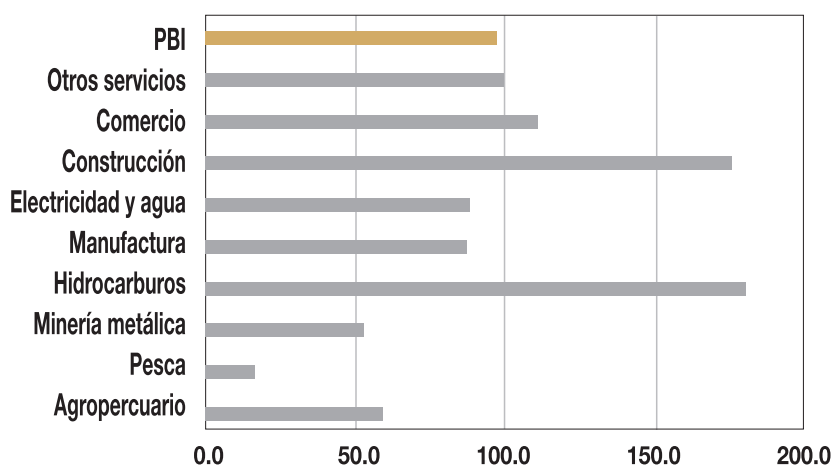
Pero, como veremos más adelante, el estilo de crecimiento actual es totalmente diferente; es menos industrial y más dependiente de importaciones. El neoliberalismo ha consolidado una estructura productiva de servicios de baja productividad y primario exportadora.

El impulso del crecimiento proviene de los altos precios de los minerales

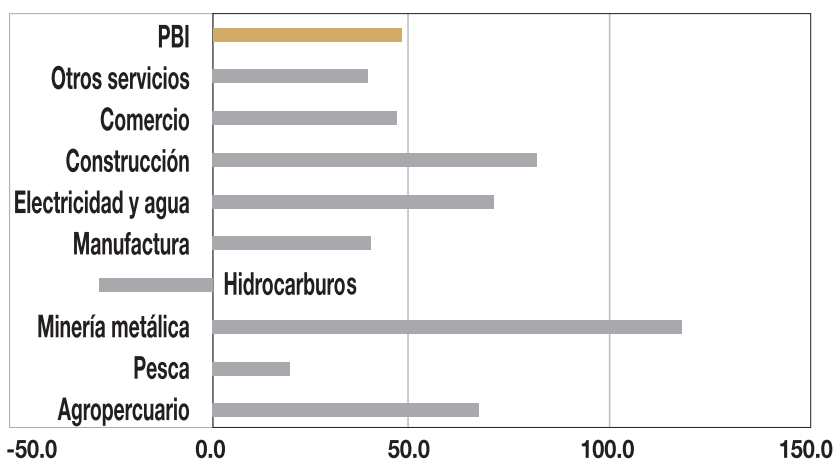


*Equipo de ingenieros de Buenaventura.*

**Gráfico 1**  
Crecimiento de sectores económicos 2000-2012  
(Ver % acumulada)



**Gráfico 2**  
Crecimiento de sectores económicos 1990-2000  
(Ver % acumulada)



y es liderado por los sectores de producción de no transables: Comercio, Servicios y Construcción. Como puede verse en el gráfico 1, estos sectores, junto con el de Hidrocarburos, crecen en los últimos doce años por encima del PBI. La Manufactura y la Agricultura, sectores fundamentales para la diversificación productiva, se rezagan. Como crecen menos, pierden peso en la estructura del PBI. Este cambio estructural provocado por las políticas neoliberales comienza en los años de la década de los noventa. En el gráfico 2 se puede apreciar que el liderazgo del crecimiento lo tienen los sectores de Minería Metálica y Construcción. Son años de bajo crecimiento económico; el PBI crece de 1990 al 2000 a una tasa promedio anual de 3.97%. Entre el 2000 y el 2012, la tasa de crecimiento promedio anual del PBI fue de 5.82%. El importante crecimiento de la Minería Metálica entre 1990 y 2000, comparado con el de los últimos doce años, se explica básicamente por los precios de los minerales; el valor de las exportaciones de estos productos es mucho mayor que el registrado en la década de los noventa. De otro lado, es importante destacar que la manufactura crece por debajo del PBI e incluso de la producción del sector Comercio. Es claro, además, que con la apertura comercial y los tratados de libre comercio, la producción del sector Agrícola, así como de la Manufactura, va perdiendo importancia en la última década. En resumen, las políticas neoliberales han consolidado una estructura productiva poco diversificada y donde la producción de los sectores Comercio, Servicios y Construcción representa el 70.5% del PBI. Cerca del 60% de los trabajadores están

empleados en estos sectores que, en general, son de baja productividad. Este tipo de trabajadores de baja calificación y productividad aumenta al 88.1% del total, si se incluye al sector Agricultura, que sigue siendo fundamentalmente tradicional. El milagro económico, entonces, corresponde a un estilo de crecimiento basado en exportaciones primarias y en la producción de no transables de baja productividad; y, su impulso proviene de una demanda externa que todavía mantiene a los precios de los minerales en niveles históricamente muy altos. **Desindustrialización y dependencia de importaciones** El crecimiento del periodo 1950-1967 fue liderado por la Manufactura que se expandió sustituyendo importaciones. En el año 1970, luego de ese intenso proceso sustitutivo, el total de importaciones representaba el 34.4% de la producción manufacturera. Este porcentaje subió a 54.9% en 1974 y durante los años del neoliberalismo esta relación cambió notablemente; en el año 1997 el total de importaciones equivalía al 92.3% de la producción manufacturera y en el año 2005 este porcentaje se elevó a 101%. En la actualidad, según cifras preliminares del INEI, el total de importaciones se aproxima al 140% del valor de la producción manufacturera. Peor aún, el valor de las importaciones es mayor que el valor conjunto de la producción agrícola y manufacturera. El neoliberalismo nos ha hecho mucho más dependientes de importaciones que en los años en los que floreció la “teoría de la dependencia”. Se ha producido en estas últimas dos décadas un proceso inverso al de la sustitución de importaciones de los años sesenta,

proceso que se ha acentuado con la continua apreciación de la moneda local desde el inicio del segundo gobierno de Alan García.

**Sin el impulso de la industrialización y del desarrollo agrícola no habrá empleo digno ni crecimiento basado en la productividad. Sin industrialización tampoco será posible superar la restricción externa que hoy se ha acentuado.**

La sostenida apreciación del Sol, nos ha hecho perder competitividad con nuestros principales socios comerciales de la región latinoamericana, como se muestra en el gráfico 2.

#### **A modo de conclusión**

“Los países no se especializan, los países se diversifican”. Esta es la recomendación de una buena política económica que ninguno de los últimos gobiernos ha puesto en práctica. Sin el impulso de la industrialización y del desarrollo agrícola

**El milagro económico, entonces, corresponde a un estilo de crecimiento basado en exportaciones primarias y en la productividad; y su impulso proviene de una demanda externa que todavía mantiene a los precios de los minerales en niveles históricamente muy altos.**

no habrá empleo digno ni crecimiento basado en la productividad. Sin industrialización tampoco será posible superar la restricción externa que hoy se ha acentuado. Además, si no nos industrializamos, seguiremos participando como productores de materias primas en comercio internacional. Como país minero que no aprovecha sus ventajas para industrializarse, seguiremos por la ruta del extractivismo y no de la inclusión social.

## Campaña integral de nutrición

En Buenaventura orientamos esfuerzos para promover una vida sana y velar por el bienestar de nuestros colaboradores. Es así que desarrollamos diversas actividades educativas para el cuidado personal y familiar, a fin de incentivar hábitos y estilos de vida saludables. De igual forma, realizamos consultorios nutricionales personalizados, evaluamos los menús en nuestros comedores y detectamos a tiempo casos de riesgo metabólico (sobrepeso y obesidad). El propósito es asesorar a nuestro personal y mejorar su estado nutricional. A continuación, compartimos con ustedes algunos testimonios de colaboradores que han logrado este objetivo.



**Julio Rojas**  
Gerente de Unidad  
La Zanja

"Me encontraba con niveles elevados de triglicéridos y colesterol en la sangre, pero con mi régimen alimenticio en la Unidad y el compromiso de llevar una alimentación saludable, en un mes logré reducir los niveles a lo esperado. Esto nos lleva a pensar que quien se lo propone lo logra".



**Odman Gómez**  
Área de Mantenimiento  
Uchucchacua

"Llegué a pesar 80 kilos y ahora peso 74. He modificado muchos de mis malos hábitos alimentarios. Ahora selecciono mis alimentos y consumo más agua que antes. Sé que estoy contribuyendo a mejorar mi salud, por lo que estoy muy agradecido".



**Máximo Bustillos**  
Área de Mantenimiento  
Uchucchacua

"He bajado tres kilos en tres meses gracias a las recomendaciones nutricionales que me dieron en mi Unidad. Sigo al pie de la letra mis indicaciones, y lo mejor es que empecé a hacer ejercicio. Salgo a correr tres veces por semana y me siento mucho mejor. He mejorado mi salud".



**Rolando Vega**  
Área de Mina  
Uchucchacua

"Los consejos que me dieron fueron de gran ayuda. Antes tenía muchos problemas digestivos, los cuales han mejorado notablemente. Todo lo que hago es para mejorar mi salud y estoy sumamente agradecido. Mi esposa también está siguiendo las recomendaciones nutricionales".

## Cotización Mensual de Acciones y ADR's Año 2013

Valores							
ACCIONES	MONEDA	FEBRERO		MARZO		ABRIL	
		Apertura	Cierre	Apertura	Cierre	Apertura	Cierre
COMUNES	S/.	75.00	67.00	67.00	67.00	63.40	53.00
ADR's	US\$.	30.31	25.62	25.19	25.96	26.00	20.02
INVERSIÓN	S/.	0.00	0.00	0.00	0.00	0.00	0.00



## Costos y presupuestos en minería

Con el objetivo de fortalecer los conocimientos y brindar herramientas para mejorar las prácticas financieras y la creación de valor en la compañía, se desarrolló un curso sobre costos y presupuestos en el sector minero. Esta actividad estuvo a cargo de especialistas de la institución educativa Gerens, especializada en temas mineros, y contó con la participación de 28 ejecutivos de Buenaventura.

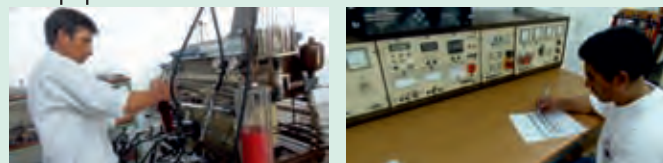


*Ejecutivos de Lima y unidades.*

*Participantes del taller.*

## Cursos integrales para colaboradores de Mantenimiento

En alianza con Tecsup, el área de Mantenimiento de Buenaventura, a cargo de Luigi Sasarini, Director General de Mantenimiento, ha desarrollado un programa integral de capacitaciones para los profesionales de este rubro. Es así que un grupo de colaboradores de Uchucchacua y Orcopampa llevaron diversos cursos de especialización, tales como Mandos Hidráulicos, Fundamentos de Electrotecnia y Variadores de Velocidad. Los talleres se llevaron a cabo a través de una plataforma virtual y, posteriormente, se reforzaron con prácticas en las instalaciones de Tecsup en Lima y Arequipa.



*El taller consistió en dos etapas, una virtual y otra práctica.*

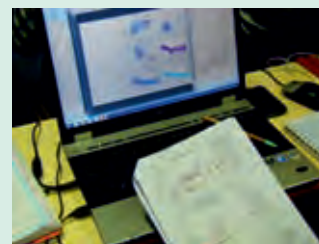


## Curso de geología

Más de 30 ingenieros del área de Geología de nuestras unidades de producción participaron en el taller “Lito-geoquímica para la exploración de yacimientos magmáticos hidrotermales y caracterización de REE, que contó con el respaldo del Ing. Julio Meza, Gerente de Geología. El objetivo de este curso es que los participantes terminen un “best target” petroquímico para la exploración de yacimientos y caractericen las concentraciones de REE (tierras raras, por sus siglas en inglés) de una unidad magmática y yacimiento.



*Nuestros ingenieros durante el curso.*



*Estudios de geología.*

## Capacitación del área de Exploraciones

De acuerdo al Plan de Capacitaciones establecido en conjunto con el área de Exploraciones, se llevaron a cabo talleres para ingenieros, a fin de aportar a su desarrollo profesional antes de su salida al campo. Estos cursos abarcaron los siguientes temas: muestreo y su impacto económico, medio ambiente y relaciones comunitarias en las exploraciones mineras, entrenando al entrenador (técnicas de comunicación efectiva), y, finalmente, un taller de integración.



*Actividades del taller de integración.*

## Incrementando nuestra producción

Con el objetivo de aumentar nuestros niveles de producción de 400 a 500 toneladas cortas secas diarias (TCSD), estamos realizando las modificaciones de ampliación a nuestra planta concentradora. Además, hemos realizado la instalación y funcionamiento de un nuevo molino de 8'x10', en el cual ya se realizaron las pruebas con carga, y el montaje y puesta en marcha de un nuevo winche de 213 HP en la cabina del pique Jesús. El Ing. Mario Palla, Gerente de Planeamiento, nos acompañó durante la inauguración de la nueva maquinaria.



*Vista del molino instalado.*



*Ing. Mario Palla (segundo de la derecha) durante la inauguración.*



*Operador manejando el nuevo winche.*

## Reuniones con nueva directiva comunal

A fin de estrechar lazos de amistad y trabajo con las comunidades de influencia de la Unidad Julcani, el Gerente de Unidad, Ing. Orlando Quintanilla, junto a los jefes de área y representantes de Relaciones Comunitarias, se reunieron con la nueva Junta Directiva 2013-2014 de las comunidades de Palcas, Ccascabamba y Ccochaccasa.

El Ing. Quintanilla enfatizó la buena disposición de Julcani de mantener el diálogo de manera transparente, buscando unificar objetivos en favor del bienestar de las comunidades con la implementación de proyectos de desarrollo sostenible.



*Reunión con la Junta Directiva de Ccochaccasa.*

## Nuevo sistema de comunicación por radio

El área de Sistemas de Julcani ha implementado un sistema de radio con un equipo Leakyfeeder Varis. El objetivo es mejorar la comunicación con los colaboradores que trabajan en los principales túneles en interior mina, debido al crecimiento de las minas Acchilla y Estela. Esta nueva forma de comunicación permitirá coordinar los procesos de producción, brindar mayor seguridad y ahorrar el tiempo para la toma de decisiones.



*Ing. Orlando Quintanilla, Gerente de Unidad, probando los nuevos equipos.  
Este nuevo sistema ayudará a mejorar la producción de Julcani.*



## Taller de supervisión y delegación de funciones

En coordinación con la Gerencia de Unidad y el área de Recursos Humanos, se desarrolló el taller “Supervisión eficaz y delegación de funciones” dirigido al personal que ejerce labores de supervi-

sión, tanto de Buenaventura como de las empresas contratistas. Esta actividad estuvo a cargo de la consultora Esimagen y tuvo una duración de 16 horas.



## Concurso de Carnavales Ccochaccasa 2013

Por sexto año consecutivo, el área de Relaciones Comunitarias organizó el Concurso de Carnavales Ccochaccasa 2013, con la participación de más de 30 comparsas de las comunidades aledañas a la Unidad.

El Ing. Orlando Quintanilla, Gerente de Unidad, inauguró el desfile, que estuvo acompañado por músicos de la zona. En esta oportunidad, la comunidad de Santa Cruz de Pongos Grande obtuvo el primer lugar.

## Campaña de nutrición en San Pedro de Mimosa

Como parte de nuestras acciones de responsabilidad social para contribuir con la salud y nutrición, la Unidad Julcani, en coordinación con la Asociación Wojtyla, inició el programa piloto de educación nutricional para prevenir la desnutrición y la anemia

en los niños del anexo de San Pedro de Mimosa, ubicado en Ccochaccasa. De esta manera, médicos especialistas realizaron evaluaciones y análisis para determinar posibles casos de desnutrición, infecciones u otras dolencias.



Niños de Ccochaccasa son los beneficiarios.



Las consultas se realizaron en pediatría y medicina general.

## Cuenta conmigo

Servicio de apoyo y asesoría psicológica.

### ¿En qué consiste el servicio?

"Cuenta Conmigo" ofrece ayuda profesional especializada en temas relacionados al control del estrés, manejo de ansiedad, depresión, solución de conflictos, manejo de problemas emocionales, personales y situaciones de crisis.

La atención es de carácter **confidencial, anónima y gratuita** y podrán ser atendidos las veces que sea necesario, el servicio de apoyo es permanente.

### ¿A quiénes va dirigido?

A colaboradores y familiares directos (esposa e hijos) de Buenaventura, La Zanja, Coimolache, CONENHUA, BISA, CONTACTO, El Brocal, Colquirumi, y empresas especializadas.



### ¿Cuáles son las modalidades de atención?

Tenemos a disponibilidad de nuestros colaboradores un grupo de psicólogos y psiquiatras que atienden en las siguientes modalidades:

**Telefónica:** lunes a viernes de 9:00 am. a 6:00 pm.

**Virtual:** lunes a viernes de 9:00 am a 6:00 pm.

### ¿Cómo acceder al servicio?

A través de los siguientes medios:

- Correo electrónico: [asesoria.cuentaconmigo@gmail.com](mailto:asesoria.cuentaconmigo@gmail.com)

- Central telefónica Cuenta Conmigo

Fijos: (01) 4475837 - 4456665

Rpm: #985554416



## Beneficios Corporativos

Porque tu bienestar es nuestra prioridad.

## Profundización de la mina Teresita, una nueva etapa para Recuperada

Por Higidio Yance Hinostroza

La Unidad Recuperada (Huachocolpa) es la segunda mina más antigua de la compañía, que data del año 1956. Aquí se encontró mineral suficiente para establecer la Planta Concentradora de Corralpampa, con una capacidad de 100 toneladas métricas por día.

A través de los años, Recuperada se ha ido consolidando gracias a una estrategia corporativa de inversión agresiva en exploraciones. Asimismo, fue clave no perder el objetivo del negocio y mantener lo que esperan los accionistas y grupos de interés.

A través de su historia, Recuperada ha tenido vaivenes diversos. Tal es así que en el 2001, cuando se venía explotando normalmente la mina Teresita, se produjo la inundación del nivel 40, originado por un incremento repentino de agua a razón de 100 litros por segundo, con temperaturas de hasta 60 grados centígrados. Adicionalmente a la situación descrita, en esa época se presentó una caída fuerte de precios de los metales (zinc-Zn, plomo-Pb, y plata-Ag), por lo que la paralización de la Unidad no se pudo evitar. Se reforzaron las exploraciones y las actividades del PAMA continuaron de acuerdo al compromiso suscrito.

El reinicio de las operaciones se produjo en el año 2006, con una cifra de reservas de 200 mil toneladas. También los precios de los metales eran alentadores. Así, se establecieron planes de acción y estrategias para una operación sencilla y rentable.

Actualmente, luego de la recuperación de los niveles 150, 100 y 40, además de la recuperación de los piques 2 y 3, durante más de dos años todo el equipo de Recuperada asumió el reto y compromiso de reducir las pérdidas y hacer de Recuperada una mina eficiente y rentable.

Producto de ello, bajo el liderazgo del Ing. James León Villanueva, Gerente Regional, la incorporación como Gerente de Unidad del Ing. Adán Rivera Sánchez, se introdujeron políticas

de cambio en los diferentes procesos bajo criterios de control minucioso de las operaciones. De esta manera, se obtuvieron resultados favorables de disminución de pérdidas a nivel global. Por ejemplo, en el mes de marzo de 2013 se produjeron 46,389 Oz de Ag, con un ritmo de explotación de 10,000 TM/mes, reduciéndose las pérdidas en más de 60%.

### Principales elementos de control

1. Área de control de calidad en geología. Se verifica el control de rotura de mineral en tajos, carros mineros, tolvas, volquetes, pintado de coronas de los tajos y control oportuno de tarjetas de leyes.
2. Control de voladura. Implementación de mallas de diseño, mallas de perforación en frentes, tajos.
3. Blending en tolva de gruesos con pilas de mineral con leyes.
4. Se incluirá un plan estratégico del área de Mina a mediano plazo para seguir potenciando las oportunidades de mejora y hacer de Recuperada una mina sustentable.

### Evolución de la seguridad en Recuperada

Luego del reinicio de las operaciones se tuvieron indicadores de seguridad poco alentadores. Sin embargo, al cabo de la implementación de los estándares corporativos desde el año 2009, y gracias a las certificaciones OHSAS 18001 y con certificación de la trinorma, se mejoró nuestra gestión de seguridad. Además, obtuvimos la placa de honor del ISEM al mejor desempeño en seguridad en minería subterránea. Asimismo, se obtuvo el 59% de cumplimiento en la Auditoría Interna Corporativa del 2012.

En la siguiente página, se muestra el gráfico de estadística comparativa de los últimos siete años, en Recuperada.

ITEM	ESTADÍSTICA COMPARATIVA DE LOS 7 ÚLTIMOS AÑOS							
	UNIDAD RECUPERADA							
	AÑOS							
	2006	2007	2008	2009	2010	2011	2012	2013
N° Trabajadores (promedio)	436	625	681	567	754	822	992	1,065
H.H. Trabajadas	1,075,344	1,584,686	1,514,657	1,043,424	1,715,081	2,053,068	2,338,805	453,233
Accid. Leves	15	13	9	7	11	18	23	1
Accid. Incap.	7	18	12	7	16	8	13	1
Accid. Mortales	0	2	1	0	1	0	0	0
Total Accid. Incap. + Mortales	7	20	14	7	17	8	13	1
Días Perdidos	267	12,313	6,338	83	6,501	232	469	7
Ind. de Frecuencia	6,51	12,62	9,24	6,71	9,91	3,90	5,56	2,2
Ind. de Severidad	248.30	7,768,02	4,184,45	79,55	3,790,48	113.00	200,63	15,4
Ind. de Accident.	1.62	98.04	38,68	0,53	37,57	0.44	1,11	0,03
Acc. Daños a la Propiedad				6	15	15	19	1
Reg. de Incidentes al MEM	90	136	132	93	30	9	7	0
ACUMULADO: T.C.S.	72.200	36,970	105,000	57,620	128,800	112,450	117,600	20,250

## Reservas y leyes de la mina Teresita

La mina Teresita se encuentra ubicada a 3.7 km en línea recta al S-SE del campamento de Corralpampa. Presenta 13,930 tcs con 3.9 oz/tcs Ag, 8.9 %Pb, 13.0 %Zn, 2.47 m como mineral de Reservas; 48,080 tcs con 3.7 oz/tcs Ag, 8.3 %Pb, 10.5 %Zn, 3.47 m como mineral de Recursos y 117,650 tcs con 2.9 oz/tcs Ag, 6.2 %Pb, 6.6 %Zn, 1.84 m como mineral Potencial; todo esto entre los niveles 4040 y 3980 principalmente.

Presenta tres estructuras con mineralización de galena-esfalerita (Pb-Zn): La veta 1, veta Ramal 95 y veta Caliente; estas presentan un rumbo NE-SW y buzamiento sub vertical. Nuestras operaciones están concentradas en los niveles inferiores (explotación en el Nv 4040 y exploración en el Nv 3980), esto complementado con la profundización de los piques 2 y 3 de Teresita. Se tiene buen avance a pesar de las condiciones difíciles que se tiene por temperaturas extremas.

## By pass 980 de integración de los piques 2 y 3 de la mina Teresita

De los diversos proyectos que se ejecutan en la Unidad, tales como el proyecto Escopeta, Teccllorcco, Nv 700, profundización de los piques 3 y 2, en la Mina Teresita, construcción del pique 2 Mina Esperanza, ejecución del Winche en el Nv 520, Mina Esperanza, profundización de la Rampa Camucha, el by pass de integración Nv 980, merece especial atención, pues se trata de una labor ejecutada con estándares altos.

- Esta labor se ejecuta para lograr la integración de los piques 2 y 3 de mina Teresita en el nivel 980, que tendrá una extensión de 620m.
- La labor tiene una sección de 8'x9', con una cuneta de 2'x2' hermética debido a que se conducirá un caudal mínimo 100lts/seg a una temperatura de 52°C.
- Con esta labor se dará pie a la preparación de 22,230 TCS de mineral con un ancho promedio de 1.53m y 2.36 Oz Ag, 5.38%Pb, 4.89%Zn; que serán reemplazo a los blocks que actualmente se encuentran en explotación en el nivel 4040.

## Renovación de nuestra línea de transmisión a 22 KV

La Unidad Recuperada ha puesto al servicio de su operación una renovada línea de transmisión de 22 KV que tiene 12 kilómetros de longitud. Este sistema va desde el campamento minero, ubicado en Corralpampa, hasta la mina Esperanza, niveles 595 y 520.

El proyecto, diseñado por el Ing. Víctor Velásquez, Jefe de Mantenimiento Eléctrico de Recuperada, se ejecutó en dos etapas. La primera, con una inversión de US\$ 126, 712, se realizó desde Corralpampa hasta la mina Teresita,

con un conductor de aleación de aluminio a lo largo de 3 kilómetros. La segunda etapa consistió en un tramo de 9 kilómetros, con una inversión de US\$ 250, 609.

Cabe destacar que esta obra, cuya mano de obra fue proporcionada por personal de Ccasccabamba y Huachocolpa, busca mejorar el suministro de energía eléctrica, reducir las pérdidas y mejorar el nivel de voltaje para las operaciones de Recuperada.



*Imágenes de las obras durante la primera etapa.*

*Segunda fase del proyecto.*



## Interpretación de las normas ISO y OHSAS

Los jefes de área y asistentes de la Unidad Orcopampa actualizaron sus conocimientos de las normas ISO 9001, ISO 14001 y OHSAS 18001 en un taller que estuvo a cargo del Ing. Pedro Reátegui, de la empresa GESCAM. Todos los participantes aprobaron el curso y recibieron la certificación respectiva.



Colaboradores de Orcopampa que participaron en el taller.

---

## Diagnóstico de las operaciones de Orcopampa

Especialistas de la empresa Alexander Proudfoot dieron inicio al proceso de diagnóstico de las operaciones de Orcopampa. En la ceremonia de apertura estuvo presente nuestro Gerente Regional, Ing. Luis Velazco, el Gerente de Unidad Orcopampa, Ing. José Luis Morán, y el representante de la empresa Alexander Proudfoot, Luis Domínguez. “El objetivo como primera etapa es analizar, diagnosticar los procesos, problemáticas in situ y plantear alternativas de mejora en costos y productividad, donde se tiene que dar todas las facilidades en cuanto a información y otros a los especialistas e involucrarnos todos en equipo”, concluyó el Ing. José Luis Morán.



Apertura del proceso de diagnóstico operacional en Orcopampa.

# Orcopampa

## Capacitaciones integrales en Orcopampa



*Charla sobre gestión ambiental a cargo de Heber Mollo.*



*Taller sobre control de incendios dictado por Oswaldo Quiroga.*



*Exposición del Lic. Ycidro Manrique sobre el sistema de empleo local y la bolsa de trabajo.*



*Lic. Katy Rendón explicando los temas de legislación laboral, derechos y obligaciones del trabajador.*



*Exposición sobre primeros auxilios.*



*Inscripción de comuneros en la bolsa de trabajo.*

## Más agua para Chilcaymarca

Inauguramos el canal badén Huilluco con presencia de las autoridades locales y comunales. Buenaventura financió la primera etapa de construcción de la obra con una inversión de S/.1,619,793.28, convirtiéndose en un proyecto de gran envergadura en la localidad. La segunda etapa se realizará con el apoyo del Gobierno Regional de Arequipa. Este canal permitirá dotar de agua al proyecto agrícola El Pedregal, ampliando de esta manera la frontera agrícola de la comunidad de Chilcaymarca.

## Apoyo a los comedores populares

Tras un diagnóstico realizado a los comedores populares de los distritos de Orcopampa y Chilcaymarca se concluyó que carecían de la implementación necesaria para dar un buen servicio. El área de Relaciones Comunitarias apoyó a los 8 comedores de la zona con utensilios de cocina desde cubiertos, ollas, artículos de limpieza, entre otros.

## Campaña escolar 2013

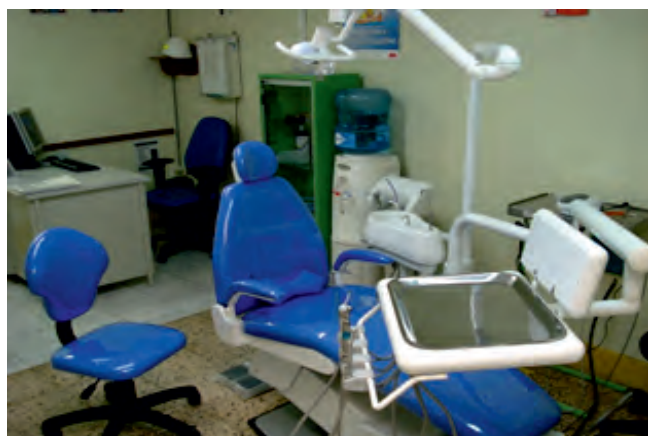
Como parte de las acciones de apoyo a la educación local, se realizó la campaña escolar 2013, que consistió en la entrega de 1,300 paquetes escolares a alumnos de 29 escuelas, ubicadas en comunidades y anexos de influencia directa e indirecta de la operación. Los niños recibieron los útiles escolares con gran alegría y agradecieron por el apoyo brindado.

## Oficina de Relaciones Comunitarias en Chilcaymarca

Inauguramos la primera oficina de Relaciones Comunitarias en la comunidad de Chilcaymarca. El objetivo es tener mayor presencia en la zona y generar mejores lazos de confianza con la población. Uno de los retos para este año es abrir otra en la comunidad de Umachulco y continuar con la descentralización de los puntos de atención para las comunidades.

## Modernizamos el consultorio dental

Con el apoyo de la Gerencia de Unidad y la Jefatura del Hospital de Orcopampa, se modernizó el consultorio dental con la adquisición de una unidad dental eléctrica, un autoclave para esterilizar instrumental y un nuevo gabinete de melamine para guardar el instrumental y materiales. De esta manera, se brindará una atención de calidad a nuestros colaboradores y pacientes.



Por una atención especializada para nuestros colaboradores.



Nuevo equipamiento mejorará las atenciones dentales.

# Orcopampa



## Día del Trabajo en Orcopampa



*El área de Geología se encargó de preparar desde muy temprano una deliciosa pachamanca.*



*El Ing. José Luis Morán, Gerente de Unidad, visitó los stands instalados por las diferentes áreas.*



*El área de Seguridad y Salud Ocupacional preparó un cordero al palo.*



*Además, se sortearon televisores, reproductores de Blu Ray, minicomponentes, entre otros premios.*

## Colocación de la primera piedra de la carretera Río Seco-El Ahorcado-Sayán



El sábado 6 de abril se llevó a cabo la ceremonia de colocación de la primera piedra por el inicio de la construcción de la carretera Río Seco-El Ahorcado-Sayán. Al evento asistió nuestro Presidente Ejecutivo, Ing. Roque Benavides, y nuestro Vicepresidente de Desarrollo de Negocios, Ing. Raúl Benavides. También estuvieron Renán Valenzuela, Superintendente de Geología; Fredy Oscátegui, Jefe del Programa de Seguridad; Germán Garrido, Superintendente de Administración; y Gustavo Bustillos, Jefe de Relaciones Comunitarias, además de autoridades locales.



*Ing. Renán Valenzuela, German Garrido, Ing. Fredy Oscátegui e Ing. Gustavo Bustillos, presentes en la ceremonia.*

## Área de recreación para niños de Plomopampa

La Superintendencia de Recursos Humanos en conjunto con la Superintendencia de Administración han construido una zona de juegos infantiles para los hijos de los trabajadores.

Esta área recreativa ofrece toboganes, columpios, entre otros atractivos. Se trata de un espacio de césped artificial propicio para la recreación de nuestros niños.

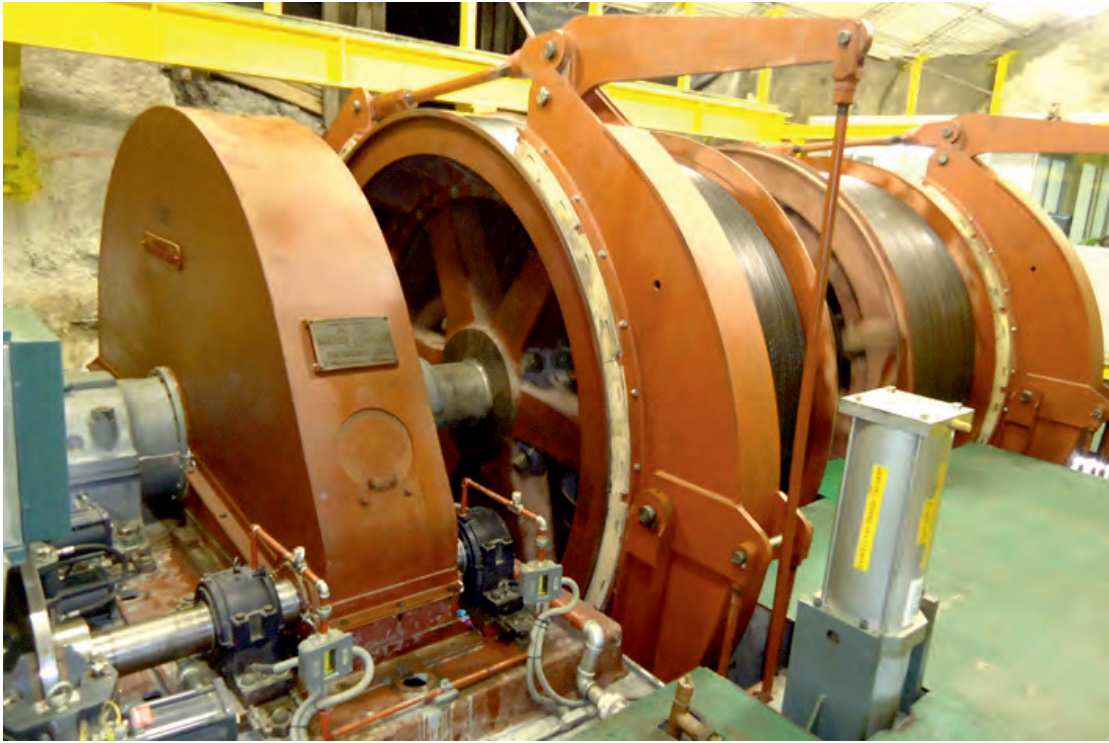


## Nuevo puesto de verduras para Plomopampa

Al igual que los juegos infantiles, se está trabajando en la construcción de un puesto de verdulería para mejorar la calidad de almacenaje y entrega de los alimentos que consumen las familias en Plomopampa.



## Inauguración del winche



*El nuevo winche de Uchucchacua.*



*Trabajadores de Buenaventura y contratistas.*



*Cabina de control del winche.*



*Ingenieros Luis Jimenez, Yomel Jaimés, Fredy Espejo, Renán Valenzuela y César Méndez junto a colaboradores e invitados.*



*Ing. Renán Valenzuela, Superintendente de Geología, haciendo los honores.*

## Entregamos más de 4 mil paquetes escolares

Realizamos con gran éxito la Campaña Escolar 2013 con la entrega de paquetes escolares a los niños y niñas de los programas no escolarizados de educación inicial (PRONOEI), así como a los que cursan el nivel inicial y primario en las escuelas ubicadas en las comunidades aledañas a nuestras operaciones, tales como Oyón, San Juan de Yanacocha, Chinche Tingo, San Juan de Baños de Rabi, Huachus y en los caseríos de Chocopata, Lliclao, Cachipampa, Pampa Salera,

Curpa Curpa, Ucruschaca, Pampahuay, Pomamayo y Cashaucro. También se consideró en esta campaña a las comunidades campesinas de Viroc y Pachangara. Fueron más 4,500 paquetes que se entregaron en beneficio de alumnos de 38 diferentes instituciones educativas y 15 PRONOEI. Cada paquete escolar consistió en cuadernos, lapiceros, lápices, borradores, tajadores, plumones, colores, entre otros. Esta actividad se desarrolló en

coordinación con los directores de las Unidades de Gestión Educativa (UGEL) de las Provincias de Oyón y Daniel Carrión, fortaleciendo de esta manera el trabajo coordinado con las instituciones locales.

“Agradezco a los representantes de la empresa minera por su constante apoyo y contribución en la mejora de la educación en nuestra provincia”, manifestó el Director de la UGEL Oyón N° 14, Prof. Andrés Edilberto Villanueva Valentín.



Niños y niñas del caserío de Pampahuay.



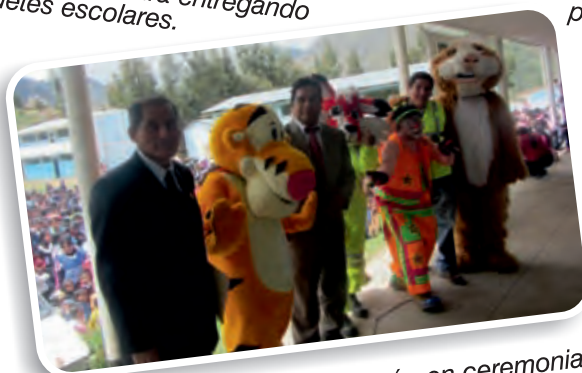
Alumnos de inicial y primaria reciben paquetes escolares en el caserío de Ucruschaca.



Funcionarios de Buenaventura entregando paquetes escolares.



Niños de nivel inicial alegres al recibir los paquetes escolares.



Director de la UGEL N°14 Oyón en ceremonia de entrega de paquetes escolares.



Niños de la comunidad de Viroc.



## Día del Trabajo

Recursos Humanos



Stand Nutricional



Almuerzo de confraternidad



Primer Puesto: Liderman.



Segundo Puesto: Seperdi.



Tercer Puesto: Real Minas.

### Final del campeonato deportivo

## Proyecto Palto Hass en Ocoyo

El proyecto piloto Palto Hass surgió en el año 2004 por iniciativa de Inminsur. Años más tarde, en el 2009, Buenaventura, Unidad Antapite, continuó el proyecto con la instalación de 1,250 plántones y un sistema de riego por goteo.

En el año 2011 se realizó la primera cosecha con una producción de 450 kilos, la misma que fue vendida a los comedores, trabajadores y población de nuestra área de influencia, tal como lo comunicamos en nuestra revista La Picsa. Luego, en el 2012, la comunidad de Ocoyo inició la

venta comercial de las paltas a la Empresa Agroindustrias Solace.

Visto el gran crecimiento del mercado de paltas a nivel nacional e internacional, la comunidad de Ocoyo, en coordinación con el proyecto PRA y la Unidad Antapite, desarrollaron una pasantía a distintas empresas exportadoras. Finalmente, se ha logrado establecer una relación comercial con la empresa Eurofresh, a fin de comercializar el producto y desarrollar un programa de producción orgánica.

### Ventas realizadas en el 2013

Productores	Beneficiarios	Cantidad
Producción comunal	Comunidad de Ocoyo	3,340 kg.
Productores familiares (réplica de experiencia del piloto del Palto Hass)	Fredy Garayar Guevara Bernardino Gómez Sierralta	992 kg. 1,283 kg.
<b>TOTAL</b>		<b>5,615 kg.</b>



*Producción de paltas de calidad de exportación.*

## Calidad sanitaria en la manipulación de alimentos

Se llevó a cabo el análisis microbiológico de alimentos, superficies y manos en los comedores de Ocobamba, Ayamarca y Machucancha. De esta manera, garantizamos la higiene con la que trabajan los concesionarios que brindan el servicio de alimentación a nuestros colaboradores.



## Sociales



Nuestro Gerente de Unidad, Ing. César Dávila, en compañía de nuestras compañeras por el Día de la Mujer.



De izquierda a derecha. Hayde López, Maribel Mamani, Lizeth Huamani, Yuliana Neira, Gladys Pari y Denisse Vargas.



Celebración mensual de los cumpleaños de nuestros colaboradores de mina en el nivel 3285.



Despedida del Ing. Marco López, quien fue transferido a la Unidad Julcani. En la foto, junto con sus amigos y compañeros de Antapite.

## Técnicas de servicio al cliente

Como parte del programa de capacitación para el personal de los comedores de Ocobamba, Ayamarca y Machucancha, se realizó un taller sobre técnicas de servicio al cliente. De esta manera, se destacó la importancia de brindar una atención de calidad a nuestros comensales.



Taller en el comedor de Machucancha.

## Mejoras e implementaciones

Entregamos modernas licuadoras de uso industrial que permitirán garantizar una mejor calidad en las preparaciones, así como minimizar los tiempos en los procesos. Asimismo, estos artefactos nos ayudarán en el ahorro de energía.



Las licuadoras se entregaron a los comedores de Ayamarca y Ocobamba.

## Implementación de buffets en Ocobamba

Se coordinó con el nuevo concesionario del comedor de Ocobamba, a cargo de la empresa SCF Concesionaria Individual, la realización de un buffet

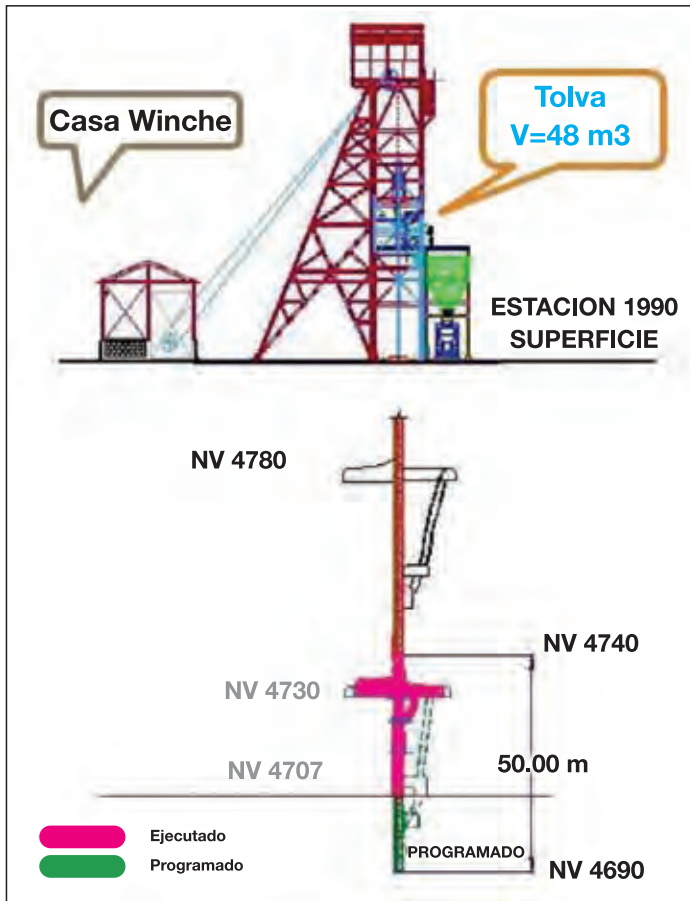
mensual. Cada platillo cuenta con información nutricional por ración para ofrecer mayor información a los comensales.



## Profundización del pique 158 – E

La actual profundización que se está realizando en el pique 158 – E de Paula tiene como objetivo desarrollar el nivel 4730. A la fecha ya se ha construido la estación correspondiente y se continúa con las obras adicionales. Esto nos permitirá incrementar nuestras reservas de mineral.

*Plano de la profundización del pique 158 - E.*



## Horno eléctrico

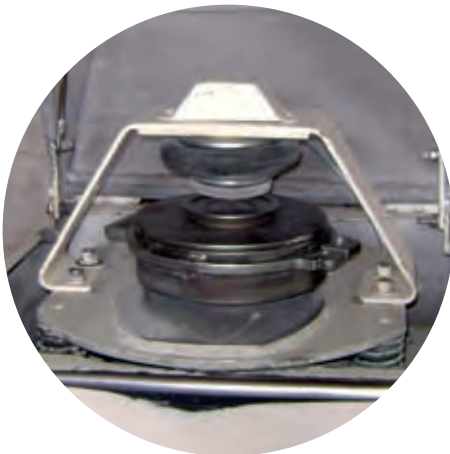
En abril se instaló el nuevo horno eléctrico de fundición DFC MODEL 810B en el área de laboratorio químico de Shila, en reemplazo al horno de fundición a petróleo tipo carbofrax. Este nuevo horno, por su sistema moderno, protege a los fundidores. Además, es más ecológico y nos permite realizar con mejor calidad nuestros análisis de oro y plata.

Para la instalación, estuvo con nosotros la Ing. Hilda Fuentes, así como nuestro Gerente de Unidad, Rubén Quispe, y compañeros de trabajo.



## Ajuste neumático

En el pulverizador de anillos de la sala de preparación de muestras de mineral del laboratorio químico se ha realizado el cambio del sistema de ajuste manual del cabezal de anillos por uno neumático, que permite realizar los trabajos con mayor eficiencia y sobre todo protegiendo la salud del trabajador.



*Equipo pulverizador con nuevo ajuste del cabezal.*

## Mejoramiento genético



*Nueva generación de alpacas mejoradas.*

Después de haberse desarrollado el proyecto de mejoramiento genético de alpacas en el anexo Pachahuma, hoy vemos como resultado crías de raza mejorada. Esta nueva generación de ganado alpaque-

ro es de vital importancia para que su lana y carne sea mejor cotizada en el mercado y, por ende, contribuir a la economía familiar de los pobladores de esta parte de nuestro país.

## Habitaciones

Calidad de vida también implica contar con la infraestructura cómoda y suficiente para nuestros colaboradores. Es así que acabamos de construir un nuevo pabellón de ocho habitaciones y hemos inaugurado

nuevos servicios higiénicos (duchas y lavamanos) con agua caliente, utilizando un sistema de gas para calentar el agua. Esto implicará menor consumo de energía eléctrica.



*Nuevos lavamanos.*



*Instalación del sistema de calentamiento de agua.*



## Visitas de nuestros directivos

*Reunión de trabajo en el área de Geología.*

Nuestro Vicepresidente de Operaciones, Ing. Francois Muths, visitó Shila-Paula en compañía del Gerente Regional Sur, Ing. Luis Velazco, y el Gerente de Geología, Ing. Julio Meza. Los directivos sostuvieron varias reuniones de trabajo con los equipos de Minas y Geología. Asimismo, el Ing. Mario Palla, Gerente de Planeamiento, y

el Ing. Luis Velazco visitaron el proyecto Tambomayo y la Unidad Shila-Paula. Ambos visitaron las labores de interior mina e inspeccionaron el winche del pique 158 E, así como las zonas de bombeo y evacuación de aguas en el nivel 4880, para luego inspeccionar nuestra planta de beneficio. Agradecemos a todos por su visita.

## Premio a los mejores Directores de Labor

Recientemente, se premió a los mejores Directores de Labor del primer trimestre del año 2013. Ellos fueron reconocidos por su trabajo con artefactos eléctricos y otros presentes, que se les hizo entrega en una reunión especial en la que participaron todos los compañeros de trabajo.

*Ing. Rubén Quispe, Gerente de Unidad, haciendo entrega de un presente.*



## Reparto de guardia



Los trabajadores realizan el reparto de guardia en la nueva sala de capacitación, finalizando la planificación del día. Así, se motivan para ingresar a la mina y desarrollar la tarea encomendada con seguridad, protección al medio ambiente, eficiencia y, sobre todo, practicando el respeto y la solidaridad.

*Colaboradores en pleno reparto de guardia.*

# La Zanja

## Infraestructura para la comunidad



Con gran esfuerzo, concluyeron las obras de construcción del local de la Dirección de la escuela de San Lorenzo Alto y los servicios higiénicos para el centro educativo. Asimismo, se entregó el almacén para la piscigranja de San Lorenzo Centro Poblado.

## Campaña escolar 2013



Se realizó la campaña escolar 2013 con la entrega de kits escolares renovados en las seis escuelas del área de influencia de nuestra Unidad: La Zanja, Pisit, San Lorenzo Alto, San Lorenzo C.P., Gordillos y La Laguna. En todos los casos, se entregó útiles a los alumnos de inicial, primaria y secundaria. También se realizó la entrega de útiles en cada uno de los centros educativos de cada caserío colindante a la carretera El Empalme-La Zanja.

## Apostando por la educación

En coordinación con el Pedagógico de Santa Cruz, Cajamarca, realizamos el Programa de Nivelación Académica Gratuita Pre-Universitaria. Se contó con la asistencia de 55 estudiantes, quienes gracias al apoyo del Consejero Regional de Cajamarca, Juan Barreda, recibieron cuadernos y lapiceros con el logo de La Zanja. Todos ellos postularon a instituciones de Educación Superior, y más de 20 lograron ingresar a importantes universidades de Cajamarca, tanto privadas como públicas, incluso algunos de ellos lograron obtener los beneficios del Programa Beca 18.





## Internet para los estudiantes de nuestra área de influencia

Se realizó la instalación adecuada de antenas y enlaces para brindar la señal de internet en las escuelas de San Lorenzo Alto, San Lorenzo

Centro Poblado y Gordillos. Además, se dobló la velocidad de banda para éstas y para las escuelas de Pisit y La Zanja.



## Reunión de Voluntariado de La Zanja

Se convocó a la reunión del equipo de Voluntariado de La Zanja, donde cada voluntario perteneciente a las diferentes áreas, encabezados por el entonces Gerente de Unidad, Ing. Alex Lobo, renovaron su compromiso por decisión propia y libre a participar en acciones grupales o individuales que ayuden y contribuyan al desarrollo de las poblaciones de nuestras zonas de influencia.



## Despedida de practicantes

Se realizó la despedida de nuestros practicantes, para lo cual se realizó una ceremonia similar a la graduación, en reconocimiento al

aporte que realizaron en sus respectivas áreas. Se entregaron certificados y obsequios a cada uno de ellos.



## Día del Asistente Administrativo

Celebramos el Día del Asistente Administrativo en La Zanja reconociendo su dedicación y compromiso en sus labores, valores que contribuyen al desarrollo y crecimiento de nuestra Unidad.

## Campaña informativa de Essalud

Se realizó una campaña informativa y de actualización de Essalud, dirigida al personal de la Unidad, con el fin de mantenernos informados sobre los beneficios del Seguro Social y participar en la actualización de datos de los colaboradores y sus familias.

## Programa Cine en Mina

El Programa de Cine en Mina es un espacio de distracción y esparcimiento entre los colaboradores de La Zanja, el cual permite dejar las preocupaciones y disfrutar de momentos de película, con snacks y bebidas.



## Día del Trabajo en La Zanja

En el evento participó activamente nuestro entonces Gerente de Unidad, Ing. Alex Lobo, en coordinación con Recursos Humanos. Asimismo, se efectuó la premiación a los colaboradores del concurso “¿Quién es tu mejor ejemplo?”, mediante el cual se reconoció a 15 colaboradores de cada área que practican e interiorizan los Valores Corporativos de Buenaventura.



## Primer puesto en clima laboral 2012

Celebramos junto a todos nuestros colaboradores el gran logro de ser la unidad con mejor clima laboral de Buenaventura en el año 2012. Con una cena especial, se reconoció el esfuerzo de cada uno de los colaboradores que forman parte de la Unidad Tantahuatay.



## Día de la Amistad y Carnaval Cajamarquino

Estos dos especiales acontecimientos se celebraron con un concurso de coplas cajamarquinas, yunsa bailable y un almuerzo de integración. Adicionalmente, se decoraron los ambientes de las oficinas con motivos alusivos al día del amor y de la amistad. Los ganadores del concurso fueron los colaboradores del área de Geología.



## Charla sobre nuevo esquema de pensiones

Con el apoyo de ejecutivos de la AFP Prima, se realizaron charlas sobre los nuevos esquemas del Sistema Privado de Pensiones, para que todos los colaboradores tengan una información clara y precisa sobre el tipo de comisión a elegir.



## Campaña de profilaxis dental

Continuando con nuestras campañas de salud para los colaboradores de Tantahuatay se realizó una jornada de limpieza dental (profilaxis).



## Profesionales: el equilibrio con lo personal

Continuando con los talleres de coaching programados, el conferencista César Roldán Zúñiga desarrolló la temática del equilibrio que debe haber entre las actividades profesionales, familiares y personales en la vida de todo ser humano.



## Tips para optimizar el uso del tiempo

A través de la aplicación de un método dinámico y práctico desarrollado por César Roldán, se realizó un taller de uso del tiempo, donde se brindaron conocimientos sobre la correcta administración del tiempo en el trabajo y en la vida personal.



## Agasajo a los practicantes

Finalizó el periodo de prácticas 2012 en Tantahuatay. Por este motivo, se realizó una emotiva despedida a los practicantes. En la ceremonia se les entregó de un certificado de prácticas y se departió con ellos un ameno momento de reconocimiento.



## Curso de litogeoquímica

De manera conjunta con la Unidad La Zanja, el área de Exploraciones y Geología de Tantahuatay organizó el curso de litogeoquímica para los geólogos de ambas unidades. Este curso de capacitación realizado en Cajamarca cubrió las expectativas de 16 participantes, quienes con esta herramienta podrán definir mejor los modelos litológicos.



## Creamos compost y biol gracias a campaña de clasificación de residuos

Gracias al esfuerzo y tenacidad del área de Medio Ambiente, se viene generando compost (abono orgánico sólido) y BIOL (abono foliar líquido), el mismo que se está utilizando en las áreas verdes del Campamento Definitivo de Tantahuatay.



## Municipalidad de Cajamarca reconoce a Tantahuatay

La Municipalidad Provincial de Cajamarca reconoció a Tantahuatay con un Diploma de Honor al Mérito – Residuo Cero, en reconocimiento a las buenas prácticas en el manejo de residuos sólidos. Estamos orgullosos de las acciones que realizamos como equipo para minimizar los residuos y su correcta clasificación.

## La Hora del Planeta

La Hora del Planeta también se vivió en Tantahuatay, con una participación activa de nuestros colaboradores ubicados en distintos lugares de la Unidad.

## Aniversario de la Planta de Procesos



A un año de la puesta en marcha de nuestra Planta de Procesos, realizamos una misa de aniversario, que estuvo a cargo del padre Miguel Minaya, Párroco de la ciudad de Oyón. El Ing. José Bacilio, Superintendente de Planta, realizó el brindis frente a todo el equipo de colaboradores de Mallay.

## Mejorando la calidad de vida de nuestros colaboradores

Para elevar la calidad de vida de los colaboradores de la Unidad Mallay, implementamos el Programa de Limpieza Diaria. Además, entregamos nuevos lockers con candados e iniciamos el lavado de frazadas y la implementación de útiles de limpieza para las viviendas.





## Fulbito por el Día del Trabajo

La inauguración del campeonato de fulbito por el Día del Trabajo se llevó a cabo con la participación de todos nuestros colaboradores. Contamos con la presencia de nuestro Gerente de Unidad, Ing. Marco Oyanguren, y el Jefe de Recursos Humanos, Lic. Juan Manuel Gutiérrez.



## Sala de recreación

La nueva sala permitirá al colaborador tener acceso a momentos de esparcimiento. Este nuevo espacio cuenta con diversos juegos, tales como fulbito de mano, sapo, billar, entre otros.

## Loza deportiva de Mallay



En el marco del campeonato de fulbito organizado por el Día del Trabajo, inauguramos la loza deportiva de Mallay.



## Cumpleaños de nuestros colaboradores

Como de costumbre, celebramos los cumpleaños de nuestros compañeros de trabajo.



## Charlas para los colaboradores

Nuestros colaboradores, así como aquellos que pertenecen a las empresas Coemsa, Serminas, Subterránea, Silva, Seperdi, Geodrilling y Ruwana participaron en una charla denominada "Fatiga por falta de descanso". De manera complementaria, se realizó la difusión de afiches sobre la importancia de un descanso adecuado y se llevaron a cabo charlas nutricionales, las cuales estuvieron a cargo de la nutricionista Nelly Sánchez.



## Campañas de salud gratuitas en Chumpi

El equipo de Relaciones Comunitarias, en conjunto con el Dr. Carlos Quiroz, Coordinador de Salud de Buenaventura, dio inicio a un programa periódico de campañas de salud integrales en los distritos de Chumpi y anexos.

De esta manera se realizaron un total de 1,408 atenciones (en quechua y castellano) en las diversas especialidades médicas tales como medicina general, geriatría, ginecología, pediatría, urología y psicología. Asimismo, hubo charlas y talleres de prevención en temas de salud mental, salud bucal y nutrición.



*Campañas de salud integral en Ayacucho.*



*Equipo de profesionales que hicieron posible estas campañas.*



Se establecieron alianzas con las autoridades de las poblaciones aledañas y se contó con la participación de Natclar y Aramark, empresas que prestan servicios de salud y alimentación, respectivamente, en nuestra unidad. Además participaron la municipalidad distrital de Chumpi y el Ministerio de Salud.

La población local, y en especial los niños y maestros de las escuelas, agradecieron a Breapampa con una asistencia masiva, complementando la campaña con cantos, bailes, yaravies y otras danzas de la región.

Agradecemos al Ing. Miguel Farfán, Gerente de Unidad, al Dr. Carlos Quiroz, y al Prof. Federico Medina, alcalde distrital de Chumpi. También reconocemos el esfuerzo de las áreas de Relaciones Comunitarias, Recursos Humanos y Posta Médica.



*De izq. a der.: Federico Medina, Carlos Quiroz y Miguel Farfán durante la clausura de las campañas.*

## Certificado HP Planet Partners



Gracias al aporte de Breapampa, el área de Sistemas de Compañía de Minas Buenaventura ha recibido el primer certificado por la entrega de material (cartuchos de impresión) para su respectivo reciclaje dentro del programa Planet Partners, de la empresa HP. Concientes de la importancia del reciclaje, en Breapampa desarrollamos nuestras actividades con una adecuada disposición de residuos, cumpliendo con las reglamentaciones vigentes y contribuyendo con la conservación del medio ambiente. El proceso de reciclaje disminuye considerablemente el impacto a nuestro ambiente, lo que ayuda a mejorar la salud de nuestro planeta.

## Proyectos hídricos se hicieron realidad

La municipalidad de Chumpi, con la presencia de los representantes del Programa Inclusivo de Desarrollo Empresarial (PRIDER) del Gobierno Regional de Ayacucho, autoridades locales y pobladores de Carhuanilla, Chumpi, Acos y Pinahua, realizó la entrega del terreno a la empresa ganadora Consorcio Curipampa, para iniciar la construcción de la represa. En este Proyecto, Breapampa ha aportado los estudios y el expediente técnico que dio lugar para esta obra, que tiene una inversión de más de S/. 20 millones. De esta manera, se podrá almacenar agua para irrigar campos agrícolas en los anexos de Pinahua, Acos y Carhuanilla.

### Poza de oxidación y reservorio para almacenamiento nocturno de agua

Como resultado de un trabajo conjunto entre Chumpi, Breapampa, la población local cuenta con una poza de oxidación para el tratamiento de aguas servidas. Asimismo, se ha entregado un reservorio para almacenamiento nocturno de agua, que servirá para el regadío de los campos de cultivo de Chumpi. Breapampa colaboró con las maquinarias pesadas para el movimiento de tierras y excavaciones necesarias.



## Siembra de avena forrajera

Con el objetivo de fomentar las iniciativas de emprendimiento empresarial de los miembros de la comunidad campesina de Santa Cruz de Chumpi, Breapampa, a través del área de Relaciones Comunitarias, realizó la instalación de pastos asociados y avena en seis hectareas de terrenos ubicados en la zona de Uncallachi.

Estos pastos mejorados ayudan a una mejor alimentación de los ganados vacunos y ovinos, lo cual permitirá incrementar la producción de productos y sub productos lácteos y cárnicos.



## Reconocimiento a los practicantes



Los jóvenes practicantes que nos acompañaron durante los meses de enero, febrero y marzo fueron aplicando sus conocimientos y entrelazando las prácticas con la ayuda y guía de los jefes, que fueron tutores de cada uno de ellos.

Al finalizar el periodo, se realizó una reunión de despedida en la que los jefes de área hicieron entrega de un recuerdo en agradecimiento por la dedicación en cada labor encomendada.

## Despedida a Luis Romero

Nuestro compañero Luis Romero, quien nos acompañó desde enero de 2005 y estuvo presente en la etapa de construcción de Breapampa, ha sido transferido al proyecto Trapiche, ubicado en Apurímac. Con su trabajo,

Luis ha contribuido a que Breapampa sea una importante unidad de producción. Estamos seguros que hará lo mismo en este nuevo reto profesional. Le deseamos muchos éxitos.

## Conociendo tus Derechos

Las asistentas sociales de Breapampa han elaborado un boletín informativo denominado “Conociendo tus Derechos”, el mismo que brinda información oportuna

sobre los beneficios del seguro social, así como temas de interés personal y familiar, tales como licencia por paternidad, seguro particular, seguro de vida, entre otros.



## Día Internacional de la Mujer

En el Día Internacional de la Mujer, Breapampa agasajó a su personal femenino brindándole un delicioso buffet en el comedor central.

Además, se les entregó un presente y una linda cartera que fue enviada por la oficina principal de Lima.



# Proyecto Trapiche



## Jóvenes participaron en campaña

Con gran entusiasmo, los jóvenes estudiantes que laboran en el proyecto Trapiche participaron en la campaña de limpieza “Mollebamba: ¡Te quiero limpia!”, organizada en coordinación con la comunidad campesina de dicha localidad.

La jornada empezó en la sede comunal con una charla sobre la importancia del manejo adecuado de los residuos sólidos, a cargo del área de Asuntos Sociales y Ambientales. En esta oportunidad, se destacó que antes que las medidas correctivas, son importantes las preventivas.

Posteriormente, los estudiantes realizaron un vistoso pasacalle con el objetivo de sensibilizar a la población mediante el uso de pancartas y lemas alusivos, llamando a la reflexión a la comunidad sobre el cuidado del medio ambiente.

## Proyecto Trapiche entregó más de 700 paquetes

Como una forma de contribuir a la educación de los niños y niñas del distrito de Juan Espinoza Medrano y de la comunidad de Mollocco, ubicada en Antabamba, el proyecto Trapiche entregó más de 700 paquetes escolares a alumnos de inicial y primaria. El Jefe de Relaciones Comunitarias

de Trapiche, Ing. Gonzalo Salazar, destacó el compromiso de la empresa con la educación y su preocupación por los niños de esta parte del país. Cabe mencionar que en Mollocco la entrega se hizo no solo a los alumnos de las instituciones educativas unidocentes. También se llevó a cabo para los

hijos de los comuneros que estudian en el distrito de Antabamba. Carlos Rojas, director de la institución educativa N° 54264 de la comunidad de Vito, agradeció la entrega del material y mencionó que es una manera de apoyar a nuestros escolares.



# Proyecto Trapiche



## “Mollebamba: ¡Te quiero limpia!”

En la campaña se logró recoger un total de 725 kilos de residuos sólidos. Para lograrlo, los estudiantes se organizaron en cuatro frentes, a fin de cubrir todas las calles del pueblo. Entre los residuos recogidos se encuentran 360 kilos de residuos generales, que incluyen empaques de productos

alimenticios, restos plásticos, telas, zapatos, entre otros. Además, se encontró 150 kilos de envases y botellas, así como 150 kilos de metales como latas, alambres y fierros. Lo demás consistió en vidrios, pilas y restos de comida. El representante del Frente Estudiantil de Mollebamba, Adán

Choquecanahua, saludó la participación activa de sus compañeros y agradeció el apoyo de Trapiche en esta importante actividad. “Esta es una muestra clara del compromiso de la empresa minera con la preservación de nuestro medio ambiente”, sostuvo el estudiante.

## escolares a alumnos de inicial y primaria



# Proyecto Trapiche



## Más de 62 mil cabezas de ganado serán desparasitadas

Así se dio a conocer durante el lanzamiento oficial de la “Campaña de Dosificación Antiparasitaria 2013”, la cual beneficiará a los productores ganaderos de las comunidades de Mollebamba, Huactacanca, Silco, Vito, Calcauso y Santa Rosa.

Al respecto, el alcalde del distrito de Juan Espinoza Medrano, Eudes Guerrero, destacó el esfuerzo conjunto entre el Estado, la empresa privada y la comunidad. “Sin

duda, este es un ejemplo de lo que se puede hacer a favor de los ganaderos cuando se trabaja de manera coordinada”.

Por su parte, el Jefe de Relaciones Comunitarias de Trapiche, Ing. Gonzalo Salazar, señaló que con esta iniciativa se promueve el desarrollo de la ganadería en la zona. “El objetivo es incrementar los ingresos económicos de los pobladores”, indicó.

Trapiche está invirtiendo más de S/. 150 mil en productos veterinarios. Además, se cuenta con el apoyo de personal técnico especializado en este rubro. El Servicio Nacional de Sanidad Agraria del Perú (SENASA) se encargará de la capacitación y supervisión de los técnicos y ayudantes, mientras que la Municipalidad de Juan Espinoza Medrano realizará las coordinaciones con los ganaderos.



(De izq. a der.) Los técnicos agropecuarios Renzo Delgado, Enrique Dongo, Percy Oscoco, Manuel Mayhuire, Fredy Llacta y Aldo Zela, en la capacitación del SENASA.

# Proyecto Trapiche



(De izq. a der.) Eudes Guerrero, Gonzalo Salazar y Eric Callapiña, (SENASA).



Técnicos y personal de campo capacitados por el SENASA.



*Senasa capacitó a técnicos y personal de campo quienes se encargarán de la dosificación.*

La ejecución de esta campaña forma parte de las acciones de responsabilidad social de Trapiche. La meta es dosificar un total de 62,665 cabezas de ganado (vacuno, ovino y alpaquero).



*Equipo de trabajo que sacará adelante la campaña.*



**Nuestros Valores  
Corporativos**

**HONESTIDAD  
INTEGRIDAD  
LABORIOSIDAD  
RESPECTO  
TRANSPARENCIA  
LEALTAD**

## MINERÍA

### MINEROS

Los ingenieros de minas y los geólogos dirigen el complejo proceso de la industria minera. Ellos organizan la producción desde el descubrimiento mismo de la mina. Luego deberán cuidar, a la vez, de hacerla económica y de trabajar racional y científicamente. Deberán explorar constantemente.

En el proceso de la producción minera intervienen, además de mineros, profesionales científicos especializados en metalurgia, química, electrónica, etc. Sin duda es vida sacrificada la del minero, en cualesquiera de sus niveles, desde el obrero hasta el ingeniero. Pero este trabajo es también fuente de una gran riqueza.

### MINERÍA

Los antiguos gentiles, los pueblos pre-hispánicos del Perú, no hicieron minería. Rasparon apenas la superficie, pero no perforaron socavones para extraer minerales. Quizás su veneración de los cerros les impidió pensar siquiera en eso. Además, el oro y la plata tenían entre los gentiles otro significado; no se producía para abastecer un mercado.

Buena parte de la minería moderna se realiza a tajo abierto. Una andenería de caminos en espiral permite el descenso de grandes camiones y otras maquinarias. Pero no siempre es posible esta forma de trabajo y muchas de las minas del Perú son un tramado de túneles y galerías subterráneas.

Desafiando la oscuridad, el hombre ha penetrado a las entrañas mismas de la tierra. Hoy los mineros peruanos entran a grandes profundidades mediante máquinas sofisticadas y poderosos explosivos.

Se hacen disparos de dinamita para romper el mineral que recogerán después los mineros con ayuda de las máquinas. El mineral es transportado mediante los carritos de un pequeño tren eléctrico o a veces mediante grandes camiones. Hombres y máquinas trabajan en las minas modernas.

Por pasadizos y escaleras estrechas, y hasta por ascensores, suben y bajan los mineros a sus labores que muchas veces están en el corazón de un oscuro cerro.

La minería moderna actúa con criterio técnico afirmando los socavones y enviando aire al lugar de trabajo mediante poderosas compresoras.

Los riesgos de esta actividad son grandes y por ello en las minas modernas encontramos que la seguridad es un tema importantísimo. Los mineros usan cascos, botas de jebe y ropas apropiadas.



Ilustración: Alejandro Plúker Castro



C o m p a ñ í a  
d e M i n e r í a s

B u e n a  e n t u r a

Desde 1953, una gran familia, un gran equipo.