

REPORTE DE SOSTENIBILIDAD 2014



BUENAVENTURA
Mineros peruanos trabajando por el país

ÍNDICE

CARTA A LOS LECTORES	04
IDENTIDAD CORPORATIVA	06
GESTIÓN DE PERSONAS	20
GESTIÓN SOCIAL	24
GESTIÓN AMBIENTAL	50



CARTA A LOS LECTORES

En Buenaventura entendemos nuestra actividad empresarial íntimamente vinculada al desarrollo sostenible de las poblaciones cercanas a nuestras operaciones y proyectos. Ello responde al enfoque de Responsabilidad Social Compartida que desde hace varios años venimos promoviendo, y por el que, teniendo como objetivo común el bienestar de todos, ubicamos a la empresa como uno de los actores económicos que impulsan conjuntamente el desarrollo. Este enfoque permite, además, fortalecer las relaciones de mutua confianza y colaboración entre la empresa y la comunidad.

En este marco, nuestra contribución durante el 2014 se orientó principalmente a promover la economía local, mejorar la infraestructura, impulsar el desarrollo humano y promover una cultura ambiental de excelencia.

Uno de los principales aportes de nuestra empresa se da a través de las oportunidades de

empleo. Durante este año Buenaventura ha contado con más de 12,000 colaboradores, donde cerca al 60% provienen de las regiones donde operamos.

Con el fin de impulsar la economía y productividad locales, el 2014 lanzamos una nueva etapa del proyecto PRA-Buenaventura, apoyando así a pequeños productores para que se inserten en el mercado e incrementen sus ingresos. Como parte de la renovación de este esfuerzo, hemos incorporado a Cáritas del Perú como un aliado estratégico.

Uno de los pilares de Buenaventura ha sido siempre la educación. El proyecto "Aprender para crecer" sigue siendo nuestro principal canal de apoyo. En alianza con Empresarios por la Educación y la Universidad Peruana Cayetano Heredia, culminamos el segundo año de este programa. Continuamos también con las becas y con el soporte a distintas instituciones

de educación superior, en particular la Universidad para el Desarrollo Andino (UDEA) en Lircay, Huancavelica.

Durante el 2014 hemos impulsado dos importantes proyectos de infraestructura vial a través de la modalidad de obras por impuestos, ambos en Arequipa. Se trata de la segunda etapa del asfaltado de calles de Orcopampa y de la carretera Badén-Chilcaymarca.

Finalmente, en un contexto de disminución de recursos provenientes del canon minero, el principal desafío de este año ha sido el trabajo conjunto con las autoridades locales y regionales para acceder a nuevas fuentes de financiamiento. Es así que a través de asociaciones público-privadas concretamos más de 60 millones de soles en recursos públicos para diversos proyectos. La represa Huayuncane (Ayacucho) y el canal Badén-Huilluco (Arequipa), la pavimentación de calles en Huachocolpa (Huancavelica)

y el Programa de Médicos en Familia (Oyón) son algunos ejemplos que confirman que la Responsabilidad Social Compartida es viable, y que unidos podemos lograr un impacto cada vez mayor en beneficio de las poblaciones rurales del país.

El ayer es aliciente para el mañana. Por eso hoy renovamos nuestro compromiso convencidos de que juntos alcanzaremos aún mayores beneficios para todos el año que se abre.

Roque Benavides
Presidente Ejecutivo

Alejandro Hermoza
Vicepresidente de Asuntos Sociales y Ambientales

IDENTIDAD CORPORATIVA



Empresa peruana productora de metales preciosos con más de 61 años de experiencia en el sector minero.

Perfil corporativo

Compañía de Minas Buenaventura es una empresa peruana productora de metales preciosos con más de 61 años de experiencia en el desarrollo de actividades en la industria minera.

Comenzamos nuestras operaciones en 1953 con la puesta en marcha de la Unidad Julcani, alma máter de la compañía, ubicada en la región Huancaavelica. Desde entonces, en Buenaventura realizamos nuestras tareas velando siempre por el medio ambiente, la salud y la seguridad de nuestros colaboradores.

Como parte de nuestras acciones de Responsabilidad Social Compartida, promovemos el trabajo conjunto entre la empresa, los gobiernos, las universidades, las ONG, las comunidades locales y la sociedad en general, todos con un objetivo común: el desarrollo sostenible. Somos

la primera empresa latinoamericana en listar en la Bolsa de Valores de Nueva York, desde 1996.

Nuestra visión hacia el 2024

Buenaventura es una empresa minero-metalúrgica líder en América Latina que genera el mayor valor para la sociedad.

Misión

- ◆ Formamos y mantenemos un equipo humano multidisciplinario, alineado con nuestra visión, que trabaje con excelencia y altos estándares de seguridad, respeto al medio ambiente y al entorno social.
- ◆ Aplicamos los más altos estándares de la industria y promovemos la innovación permanente.

- ◆ Actuamos en estricto cumplimiento de la ley, los principios éticos y nuestros valores.
- ◆ Promovemos el crecimiento orgánico a través de las exploraciones, y estamos alertas a las oportunidades de adquisición de activos mineros en el Perú y América Latina.
- ◆ Estamos dispuestos a unir esfuerzos con empresas afines para mitigar riesgos e incorporar nuevas tecnologías.
- ◆ Mantenemos la comunicación permanente y transparente con nuestros colaboradores, accionistas, poblaciones, autoridades y otros grupos de interés, generando un ambiente laboral que promueva el trabajo en equipo y el desarrollo humano.
- ◆ Aplicamos las mejores prácticas de gobernanza corporativa maximizando el valor de la empresa.

- ◆ Creemos en la Responsabilidad Social Compartida y promovemos alianzas estratégicas con el Estado, las comunidades y las poblaciones donde operamos, participando e integrándonos al desarrollo sostenible de estas últimas.

Valores

- ◆ Honestidad.
- ◆ Laboriosidad.
- ◆ Lealtad.
- ◆ Respeto.
- ◆ Transparencia.



El Directorio se encuentra conformado por siete miembros, de los cuales cuatro son independientes.

Gobierno corporativo

Las prácticas de buen gobierno corporativo consisten en la distribución de derechos y responsabilidades entre los miembros de la compañía, es decir, el Directorio, la Gerencia, los accionistas y todos sus públicos de interés.

Es el principal medio para lograr los objetivos de la organización y se basa en el respeto a los accionistas minoritarios, las políticas del Directorio y la transparencia en la información.

- ◆ El capital suscrito está compuesto por un solo tipo de acción común con derecho a voto.
- ◆ El Directorio se encuentra conformado por siete miembros, de los cuales cuatro son independientes.
- ◆ El Comité de Auditoría está constituido por tres directores independientes.
- ◆ Existe un Comité de Compensaciones.

- ◆ El Directorio en pleno cumple el rol de Comité de Nominación y de Gobierno Corporativo.
- ◆ El nuevo Código de Ética y Buena Conducta fue aprobado el 2014.
- ◆ Las prácticas de revelación de información se basan en las exigencias de la Superintendencia del Mercado de Valores del Perú (SMV) y de la Comisión del Mercado de Valores de Estados Unidos (SEC).
- ◆ Los estados financieros se adhieren a las Normas Internacionales de Información Financiera (IFRS).
- ◆ Somos integrantes del Índice de Buen Gobierno Corporativo (IBGC) de la Bolsa de Valores de Lima.

Pacto Mundial de las Naciones Unidas

Buenaventura es la primera empresa peruana en adherirse al Pacto Mundial de las Naciones Unidas, al que pertenece desde el 2004. Sus actividades se realizan en el marco de diez principios sobre derechos humanos, estándares laborales y medioambientales, y lucha contra la corrupción.

En el 2008 fuimos reconocidos por el Pacto Mundial en el Perú gracias a que cumplimos y divulgamos sus principios, que detallamos a continuación:

Derechos humanos

- ◆ Las empresas deben apoyar y respetar la protección de los derechos humanos fundamentales reconocidos universalmente, dentro de su ámbito de influencia.
- ◆ Las empresas deben asegurarse que sus empresas no sean cómplices de la vulneración de los derechos humanos.

Estándares laborales

- ◆ Las empresas deben apoyar la libertad de asociación y el reconocimiento efectivo del derecho a la negociación colectiva.
- ◆ Las empresas deben apoyar la eliminación de toda forma de trabajo forzoso o realizado bajo coacción.
- ◆ Las empresas deben apoyar la erradicación del trabajo infantil.

- ◆ Las empresas deben apoyar la abolición de las prácticas de discriminación en el empleo y ocupación.

Medio ambiente

- ◆ Las empresas mantendrán un enfoque preventivo que favorezca al medio ambiente.
- ◆ Las empresas deben fomentar las iniciativas que promuevan una mayor responsabilidad ambiental.
- ◆ Las empresas deben favorecer el desarrollo y la difusión de las tecnologías respetuosas con el medio ambiente.

Anticorrupción

- ◆ Las empresas deben trabajar en contra de la corrupción en todas sus formas, incluidas la extorsión y el soborno.

Nuevo Código de Ética y Buena Conducta

En el 2014 se presentó el nuevo Código de Ética y Buena Conducta, el mismo que fue suscrito por todos los colaboradores.

Este documento, que está basado en nuestros valores corporativos, incluye lineamientos con respecto a conflictos de interés, confidencialidad, competencia y lealtad, cumplimiento de las leyes y regulaciones, entre otros. Su cumplimiento es supervisado por un Funcionario de Ética que pertenece a la compañía.

Buenaventura está afiliada, además, al Código de Conducta de la Sociedad Nacional de Minería, Petróleo y Energía (SNMPE) y, por lo tanto, sujeta a la fiscalización respectiva.

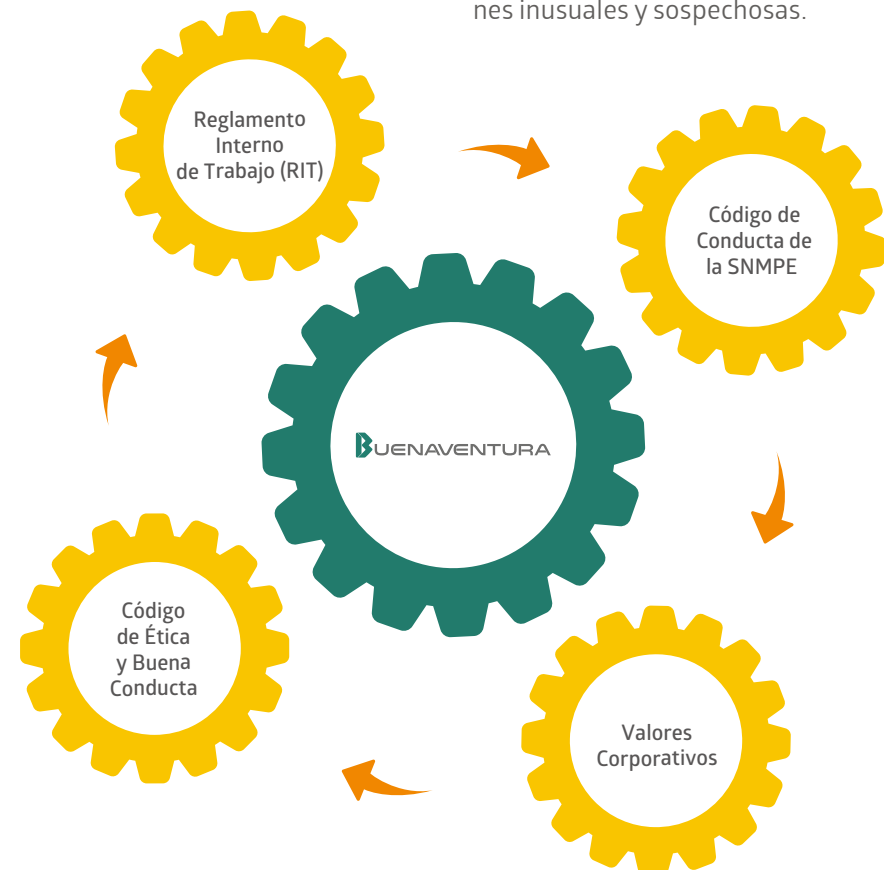
Por otro lado, el Reglamento Interno de Trabajo (RIT) de la compañía está adecuado a las normas legales vigentes y también se entrega a todos los colaboradores.

Manual de Prevención del Lavado de Activos y Financiamiento del Terrorismo

Como parte de la cultura de cumplimiento corporativo se elaboró y difundió el Manual de Prevención del Lavado de Activos y Financiamiento del Terrorismo. Este documento define la estrategia de prevención y control de Buenaventura y sus subsidiarias.

El lavado de activos se refiere al proceso mediante el cual las ganancias obtenidas en una actividad delictiva son encubiertas para ocultar sus orígenes ilícitos, mientras que el financiamiento del terrorismo es el apoyo encubierto (financiero o de cualquier forma directa o indirecta) a organizaciones terroristas o a personas involucradas.

Este manual cumple con lo establecido en la legislación peruana vigente que exige a las empresas mineras establecer mecanismos para la prevención y detección oportuna de operaciones inusuales y sospechosas.



La transparencia es uno de los valores corporativos promovidos por Buenaventura desde su fundación.

Iniciativa para la Transparencia de las Industrias Extractivas (EITI)

La transparencia es uno de los valores corporativos promovidos por Buenaventura desde su fundación. En esa línea, la compañía practica la divulgación de información de manera clara y transparente.

Desde el año 2011, Buenaventura forma parte de la Iniciativa para la Transparencia de las Industrias Extractivas (EITI, por sus siglas en inglés), alianza internacional que busca mejorar los niveles de transparencia en los aportes económicos realizados por las empresas a los gobiernos.

La EITI también permite a los ciudadanos acceder a capacitaciones para mejorar la vigilancia de los aportes realizados por las empresas mineras a los gobiernos a nivel nacional, regional y local.





Buenaventura cuenta con las certificaciones internacionales ISO 9001, ISO 14001 y OHSAS 18001.

Distintivo Empresa Socialmente Responsable (ESR)

En el 2014, recibimos nuevamente el Distintivo Empresa Socialmente Responsable otorgado por Perú 2021, donde destacamos por nuestras buenas prácticas empresariales y por fomentar el desarrollo sostenible en el país.

Para lograr el distintivo ESR cada empresa participante debe demostrar el cumplimiento de su compromiso por una gestión social y ambientalmente responsable, como parte de su cultura y estrategia de negocio. Para esto se presentan evidencias en los temas: calidad y vida en la empresa, relación con la comunidad, calidad y protección al medio ambiente y cumplimiento de compromisos éticos. Estas evidencias son verificadas por el equipo evaluador del Centro Mexicano para la Filantropía (Cemefi).

Sistema Integrado Buenaventura (SIB)

El Sistema Integrado Buenaventura (SIB) tiene como objetivo alcanzar la excelencia en la gestión de calidad de los procesos, protección del medio ambiente y prevención de la seguridad y salud en el trabajo.

El SIB incluye la estructura organizacional, la planificación de actividades y responsabilidades, así como los procesos y recursos para desarrollar, mantener y mejorar el desempeño ambiental, de calidad y de seguridad.

Desde el año 2001, con la puesta en marcha del SIB, Buenaventura cuenta con las certificaciones internacionales ISO 9001 (Gestión de la Calidad), ISO 14001 (Gestión Ambiental) y OHSAS 18001 (Gestión de Seguridad y Salud en el Trabajo), las mismas que se revalidan cada año, tal como se hizo en el 2014.

Mapa de operaciones y proyectos



NUESTRAS OPERACIONES



Julcani



Minerales	Plata, plomo y cobre
Tipo de operación	Subterránea
Ubicación	Angaraes, Huancavelica
Altitud	4,200 – 4,600 msnm
Inicio de operaciones	1953

Orcopampa



Minerales	Oro y plata
Tipo de operación	Subterránea
Ubicación	Castilla, Arequipa
Altitud	3,800 – 4,500 msnm
Inicio de operaciones	1967

Breapampa



Minerales	Oro y plata
Tipo de operación	Tajo abierto
Ubicación	Parinacochas, Ayacucho
Altitud	3,600 msnm
Inicio de operaciones	2012

Uchucchacua



Minerales	Plata, zinc, cobre y plomo
Tipo de operación	Subterránea
Ubicación	Oyón, Lima
Altitud	4,500 – 5,000 msnm
Inicio de operaciones	1975

Mallay



Minerales	Plata
Tipo de operación	Subterránea
Ubicación	Oyón, Lima
Altitud	4,250 msnm
Inicio de operaciones	2012

NUESTROS PROYECTOS

Proyecto Tambomayo



Minerales	Oro y plata
Tipo	Subterránea
Ubicación	Caylloma, Arequipa
Empresa	Compañía de Minas Buenaventura S.A.A.
Participación accionaria	100%

Proyecto San Gabriel (Chucapaca)



Minerales	Oro, plata y cobre
Tipo	Subterránea
Ubicación	General Sánchez Cerro, Moquegua
Empresa	Compañía de Minas Buenaventura S.A.A.
Participación accionaria	100%



EMPRESAS SUBSIDIARIAS

Desde sus inicios, Buenaventura se ha concentrado en la exploración y explotación en sus propias operaciones y en asociación con terceros.

Minera La Zanja S.R. L.
Participación accionaria: 53.06%

Sociedad Minera El Brocal S.A.A.
Participación accionaria: 54.07%

El Molle Verde S.A.C.
Participación accionaria: 100%

Procesadora Industrial Río Seco S.A.
Participación accionaria: 100%

Consorcio Energético de Huancavelica S.A. (CONENHUA)
Participación accionaria: 100%

Buenaventura Ingenieros S.A. (BISA)
Participación accionaria: 100%



EMPRESAS AFILIADAS

Compañía Minera Coimolache S.A.
Participación accionaria: 40.10%

Minera Yanacocha S.R.L.
Participación accionaria: 43.65%

Sociedad Minera Cerro Verde S.A.A.
Participación accionaria: 19.58%



GESTIÓN DE PERSONAS



En el 2014 realizamos 25 diplomados en diferentes instituciones educativas. Los últimos años continuamos otorgando maestrías tanto en el Perú como en el extranjero.

Recursos Humanos

El área de Recursos Humanos tiene como objetivo contribuir con el progreso y crecimiento de la compañía mediante la incorporación, integración y desarrollo personal y profesional de todos sus colaboradores. Trabaja para mantener un ambiente laboral adecuado en armonía con los valores corporativos.

Planeamiento estratégico

Con el fin de uniformizar los lineamientos y herramientas de gestión humana, cada año se realiza el Planeamiento Estratégico de Recursos Humanos, en el que participan los integrantes del área, tanto de las unidades mineras como de las oficinas de Lima.

Clima laboral

Cada año se realiza la medición de clima laboral en toda la compañía. Los resultados de dicho estudio permiten conocer y poner en práctica oportunidades de mejora en infraestructura y

en gestión de capacitaciones, implementación de nuevos beneficios, estudios de percepción e influencia, entre otros.

Oportunidades de desarrollo

Proporcionamos a nuestros colaboradores las herramientas necesarias para adquirir habilidades como liderazgo, competencias de dirección, reforzamiento de valores corporativos, entre otras.

Contamos también con un programa de sucesión y línea de carrera que se pone en práctica en función a la capacidad, experiencia y competencias del colaborador. Se toma en cuenta asimismo la mayor generación de valor y el aporte al crecimiento de la compañía.

Programas de capacitación

La capacitación es fundamental para el buen desempeño de las operaciones y actividades de Buenaventura. Por ello, la compañía busca

fortalecer constantemente las competencias de sus colaboradores, lo que se traduce en buenos resultados y mayor productividad.

Capacitación para ejecutivos

- ◆ Programa de dirección y liderazgo: Fortalece los estilos de dirección, las competencias y las herramientas de gestión para los directivos.
- ◆ Programa de capacitación específica: Perfecciona y amplía los conocimientos y habilidades técnicas mediante cursos según la especialidad.
- ◆ En el 2014 realizamos 25 diplomados en diferentes instituciones educativas. Los últimos años continuamos otorgando maestrías tanto en el Perú como en el extranjero:
 - + Maestrías en Geología – University of Tasmania, Australia.
 - + Maestrías en Geología – Colorado School of Mines, EEUU.

- + Maestrías en Geología Económica, Mención en Exploración – Universidad Católica del Norte en Antofagasta, Chile.
- + MBA Gerencial – PUCP, Perú.
- ◆ Programa de capacitación integral: En línea con el Sistema Integrado Buenaventura (SIB) y de acuerdo con las normas ISO y OHSAS, este programa promueve el cumplimiento de los reglamentos de seguridad y salud ocupacional.

Capacitación para egresados

- ◆ Plan Buenaventura Extensión Profesional (BEP): Dirigido a profesionales recién egresados de especialidades minero-metalúrgicas. Consiste en capacitaciones teórico-prácticas. Cada profesional en entrenamiento accede a un plan de desarrollo de 18 meses en las diferentes áreas y unidades de producción.



Buscamos mejorar la calidad de vida de los colaboradores y de sus familias, promoviendo estilos de vida saludables.

Formación laboral para las comunidades

En alianza con el Centro Tecnológico Minero (CETEMIN), los jóvenes de las comunidades del área de influencia de Buenaventura pueden acceder a capacitaciones y formación en especialidades técnicas, como operación de maquinaria pesada, construcción civil, procesamiento de mineral, medio ambiente, entre otras.

Bienestar

El área de Bienestar y Beneficios al Personal busca mejorar la calidad de vida de los colaboradores y de sus familias, promoviendo estilos de vida saludables orientados a conciliar la vida personal, laboral y familiar.

Programa de salud mental “Cuenta Conmigo”

En el año 2014 continuamos con el programa “Cuenta Conmigo”, que brinda asesoría y apoyo psicológico especializado a todos los colaboradores de la compañía. El objetivo es contribuir a entender, resolver y superar conflictos personales que puedan afectar el bienestar de los colaboradores y sus familias.

Este programa nació con la asistencia prima-

ria telefónica para brindar asesoría psicológica desde Lima, pero en julio del 2014 se dio mayor cobertura al programa con la contratación de siete psicólogos clínicos en Julcani, Orcopampa, Uchucchacua, Tambomayo, Mallay, La Zanja y Tantauhatay. De esta manera, logramos atender 754 casos y desarrollar 210 talleres educativos con la participación de más de 5,000 personas.

Programa de beneficios

Renovamos los convenios educativos a nivel nacional con ESAN, la Universidad Peruana de Ciencias Aplicadas (UPC), Cibertec, CENTRUM Católica, Universidad de Piura y la Escuela de Dirección (PAD) de dicha casa de estudios. Además, establecimos nuevos convenios con TECSUP, UTEC, Universidad Científica del Sur y Gerens. Por otro lado, actualizamos los acuerdos con Cineplanet y los hoteles Casa Andina, Los Portales, Libertador, Westin y Brade Paracas. También constituimos uno nuevo con Pacífico Vista Resort.

Programas educativos

Los colaboradores, sus esposas e hijos que

radican en nuestras unidades y ciudades de Arequipa, Huancayo, Cajamarca y Huacho se beneficiaron con programas y talleres educativo-preventivos en temas referidos a familia, comunicación, adolescencia, crianza de los hijos y violencia familiar, entre otros.

Salud y nutrición

Como parte del cuidado de la salud y para asegurar estándares adecuados en los servicios de alimentación de los colaboradores, en el año 2014 continuamos con las inspecciones generales a los comedores, las evaluaciones a los menús y las encuestas de satisfacción a los colaboradores de Orcopampa, Breapampa, Tambomayo, Mallay, Huanza y Julcani.

Esparcimiento y recreación

Este año seguimos fortaleciendo las relaciones interpersonales y disminuyendo el estrés mediante actividades recreativas, deportivas y paseos. Celebramos los cumpleaños y las fechas especiales, como el Día de la Madre y el Día del Padre, las Fiestas Patrias, el Día del Minero, la Navidad y el Año Nuevo, entre otras fechas especiales. Por otra parte, se impulsaron los desayunos de camaradería con las Gerencias en las unidades.

Salud

- ◆ Durante el 2014 se llevaron a cabo más de 20,000 exámenes médicos ocupacionales en Lima y provincias a nuestros trabajadores y a pobladores de las comunidades aledañas.
- ◆ Se ampliaron los servicios de salud del proyecto Tambomayo (Arequipa) y de la

planta hidroeléctrica Huanza (Lima).

- ◆ Tercerizamos el servicio de exámenes ocupacionales de la Unidad Julcani (Huancaavelica).
- ◆ Realizamos auditorías en todas nuestras unidades médicas y proveedores de exámenes ocupacionales.

Seguridad ocupacional

- ◆ Implementamos el programa “Ideas de mejora” con el fin de promover el perfeccionamiento continuo en seguridad y producción entre todos nuestros colaboradores.
- ◆ Desarrollamos el “Programa de involucramiento con la seguridad” en todas las unidades con el propósito de mejorar la cultura de seguridad incrementando la participación activa de la línea de supervisión en la gestión de la seguridad para lograr, adicionalmente, disminuir la frecuencia de accidentes.
- ◆ Realizamos estudios de riesgo disergonómico y monitoreos de higiene ocupacional en cuanto a agentes físicos, químicos y biológicos.
- ◆ Iniciamos el proceso de certificación por competencias de 1,860 trabajadores (perforistas, operadores de locomotora, jumbo, scooptram y teletram) en las minas Uchucchacua, Orcopampa, Tambomayo, Mallay y Julcani.
- ◆ **El índice de frecuencia del año 2014 disminuyó en 31% respecto al 2013.**

GESTIÓN SOCIAL



Basamos nuestras relaciones en el respeto, la comunicación permanente y la construcción de alianzas con las comunidades y poblaciones del entorno.

Uno de los objetivos estratégicos de Buenaventura es llevar a cabo nuestra labor empresarial contribuyendo con el desarrollo sostenible de las poblaciones cercanas a nuestras unidades y proyectos. En ese sentido, estamos convencidos que para lograr un equilibrio entre la dimensión económica, ambiental y social, debemos realizar nuestras actividades bajo el concepto de Responsabilidad Social Compartida. De esta manera, todos los actores de la sociedad —la empresa, el gobierno central y los gobiernos locales y regionales, las ONG, las universidades y las comunidades— podrán colaborar activamente en la consecución del bien común y el crecimiento inclusivo, especialmente de las zonas menos favorecidas del país.

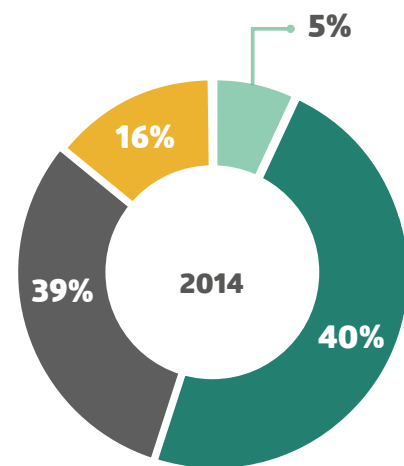
En este marco, las contribuciones de Buenaventura han estado enfocadas en afianzar el relacionamiento con las comunidades, reforzando la participación en sus tradiciones; así como en promover la dinamización de la economía local —a través de empleo, compras y adquisición de servicios locales— mejorar la infraestructura y la producción local e impulsar el desarrollo humano.

Durante el 2014, con el fin de potenciar el impacto positivo de nuestras operaciones y contribuir

a mejorar la calidad de vida de las zonas donde trabajamos, invertimos 55 millones de soles en las contraprestaciones por uso de tierras, el cumplimiento de nuestros compromisos, y en la ejecución de proyectos que buscan fortalecer nuestras relaciones y contribuir con el desarrollo sostenible de las comunidades y sus pobladores.

Esta inversión estuvo orientada hacia cuatro grandes rubros: Dinamización de la economía local, Desarrollo de infraestructura, Desarrollo humano y Apoyos locales, como detallamos a continuación:

Inversión en Responsabilidad Social y Convenios



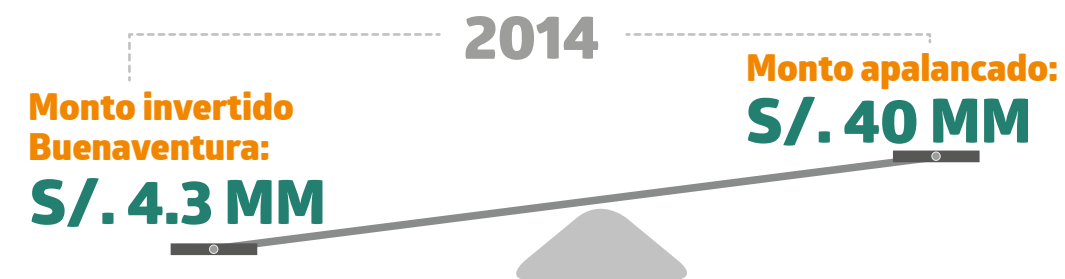
Total:
S/. 55 millones

- ◀ Economía local
- ◀ Infraestructura
- ◀ Desarrollo humano
- ◀ Apoyos locales

Por cada sol invertido en alianza Público - Privada se ha logrado apalancar 9 soles del Estado en beneficio de la población.

Adicionalmente a esto, impulsamos la generación de alianzas público-privadas con distintos niveles de gobierno para concretar obras importantes para el desarrollo de las comunidades aledañas. Es así que, a través de mecanismos como obras por impuestos o participación en fondos concursables, programas del Estado e inversiones semilla con recursos propios,

apalancamos en conjunto con las comunidades y autoridades más de 40 millones de soles en fondos aprobados para diversos proyectos ubicados en nuestras zonas de influencia, principalmente con los sectores de vivienda, construcción y saneamiento, agricultura y riego, educación, transportes y comunicaciones.



Principales proyectos

Proyectos	Región	Monto apalancado (N.Soles)	Fuente
Pavimentación calles Huachocolpa	Huancavelica	5.3MM	Ministerio de Vivienda, Construcción y Saneamiento
Canal Badén-Huilluco	Arequipa	1.9MM	Programa Mi Riego
Represa Huayuncane	Ayacucho	5.1MM	Programa Mi Riego
Proyectos de fortalecimiento de capacidades agropecuarias	Lima - Arequipa	2.7MM	Procompite
Canal Huancarama-Tintaymarca	Arequipa	5MM	Programa Mi Riego
Carretera Badén-Chilcaymarca	Arequipa	3.1MM	Municipalidad Distrital de Chilcaymarca (Obra por impuestos)
Asfaltado Calles Orcopampa	Arequipa	2.8MM	Municipalidad Distrital de Orcopampa (Obra por impuestos)



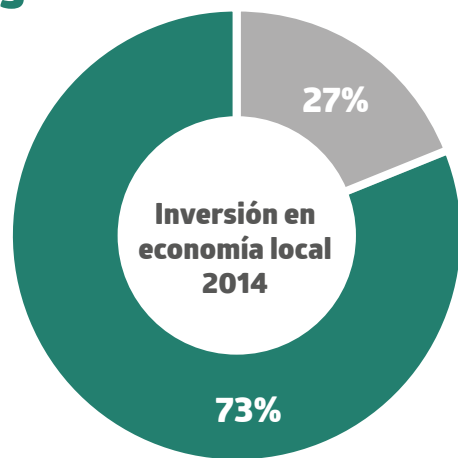
El 63% de nuestros trabajadores proviene de las regiones donde operamos.

Dinamizando la economía local

Para Buenaventura es importante contribuir al dinamismo económico de las poblaciones vecinas a sus operaciones. Por ello, durante el 2014 invertimos más de 21 millones de soles en contraprestaciones por uso de tierras, compromisos, proyectos y programas que buscan

hacer crecer la capacidad productiva de los negocios locales de tal manera que las comunidades beneficiarias accedan a mercados nacionales e internacionales, y puedan también ser proveedores de nuestra empresa y de otras instituciones públicas o privadas.

Economía local: S/. 21.8 millones



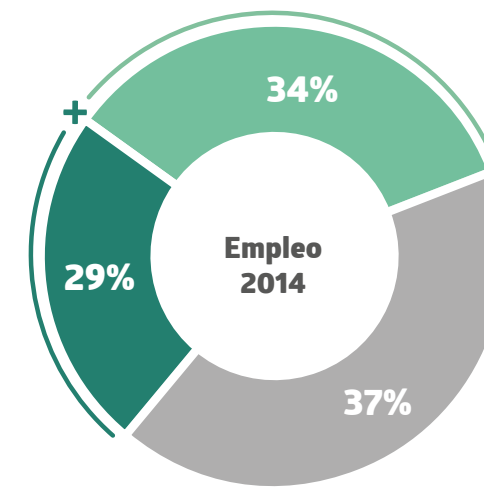
- ◀ Desarrollo productivo
- ◀ Contraprestaciones y convenios

Empleo

La oferta de empleo es uno de los principales aportes de la empresa a la comunidad. Durante este año hemos contado con cerca de 12,000 colaboradores. En consonancia con nuestra política de dar preferencia a la mano de obra local, el 63% de nuestros trabajadores proviene

de las regiones donde operamos, y casi 3,000 de ellos pertenecen a las comunidades y poblados más cercanos a nuestras operaciones. Esta fuerza laboral es capacitada de manera constante con el fin de mejorar su empleabilidad y futuro potencial.

Trabajadores locales: 63%



- ◀ Área de Influencia Directa (AID)
- ◀ Regional
- ◀ Externo

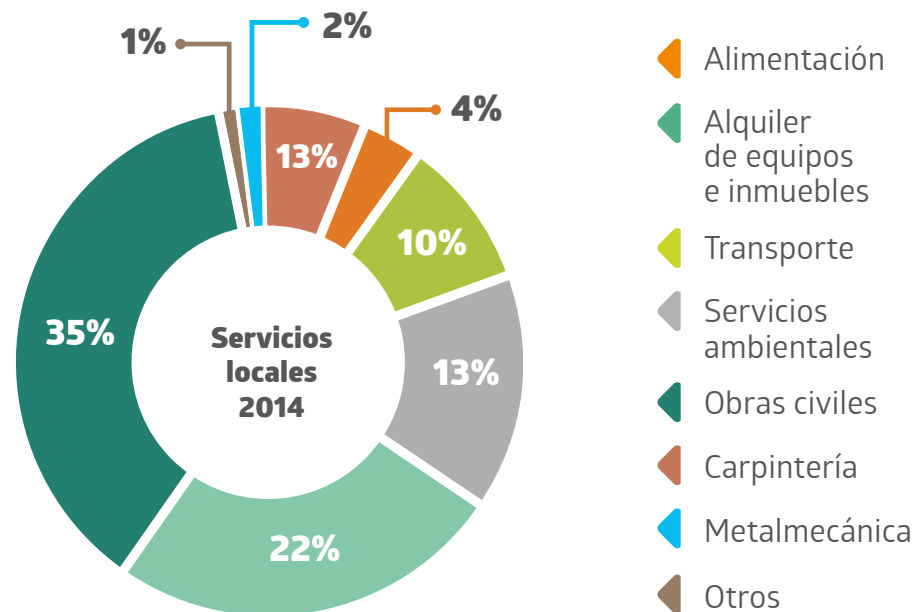


Contratación de servicios locales

En Buenaventura enfatizamos la capacitación permanente de los productores de bienes y servicios locales para mejorar sus procesos y la calidad de sus productos. Como resultado,

contratamos servicios por más de 140 millones de soles a través de las empresas comunales en Cajamarca, sierra norte de Lima, Huancavelica, Ayacucho, Apurímac y Arequipa.

Servicios locales: S/. 141.9 millones

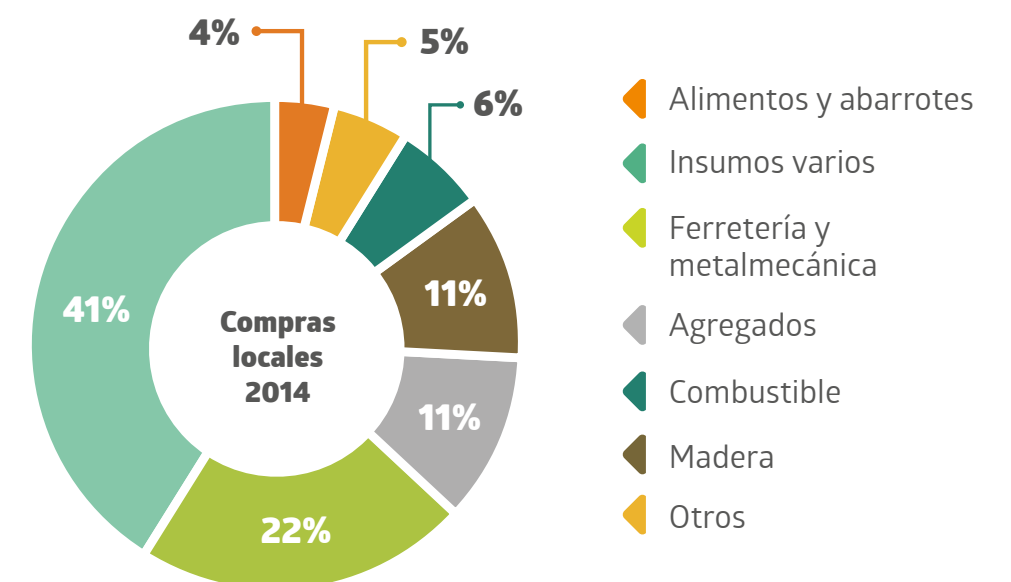


Compras locales

Hemos invertido cerca de 23 millones de soles en la adquisición de bienes elaborados por empresas, comunidades o personas naturales de las áreas de influencia de nuestras operaciones

y proyectos. Entre los principales productos adquiridos están los artículos de ferretería y metalmecánica, agregados, madera, combustible e insumos.

Compra de productos locales: S/. 22.8 millones





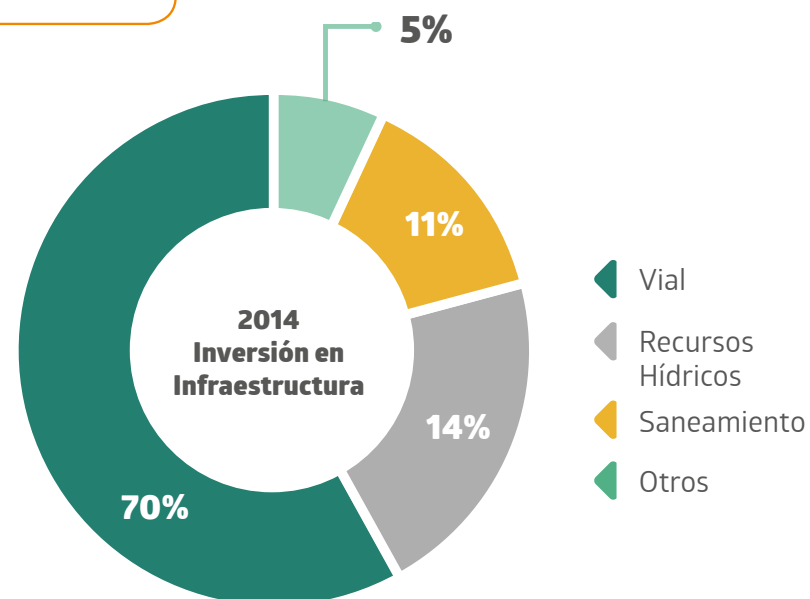
Infraestructura

Como parte de nuestros esfuerzos por elevar la calidad de vida y la competitividad en nuestras zonas de influencia, nos enfocamos en mejorar la conectividad vial e incrementar el acceso al agua, energía y saneamiento.

En los últimos tres años, hemos destinado aproximadamente 39 millones de soles que servirán

para concretar diversos proyectos de infraestructura vial que significarán una inversión de más de 1,900 millones de soles por parte del Estado, contribuyendo con la mejora de más de 1,200 kilómetros de vías nacionales, regionales y vecinales.

Participamos en la mejora de más de **1.200** km de vías



Desarrollo humano

En Buenaventura nos preocupamos por optimizar los servicios de educación y salud en las zonas rurales más remotas del país, y por generar activos ambientales que sumen en el esfuerzo por contribuir con mejorar la calidad de vida de la población, en las regiones de Apurímac, Arequipa, Ayacucho, Cajamarca, Huancavelica y la sierra norte de Lima.

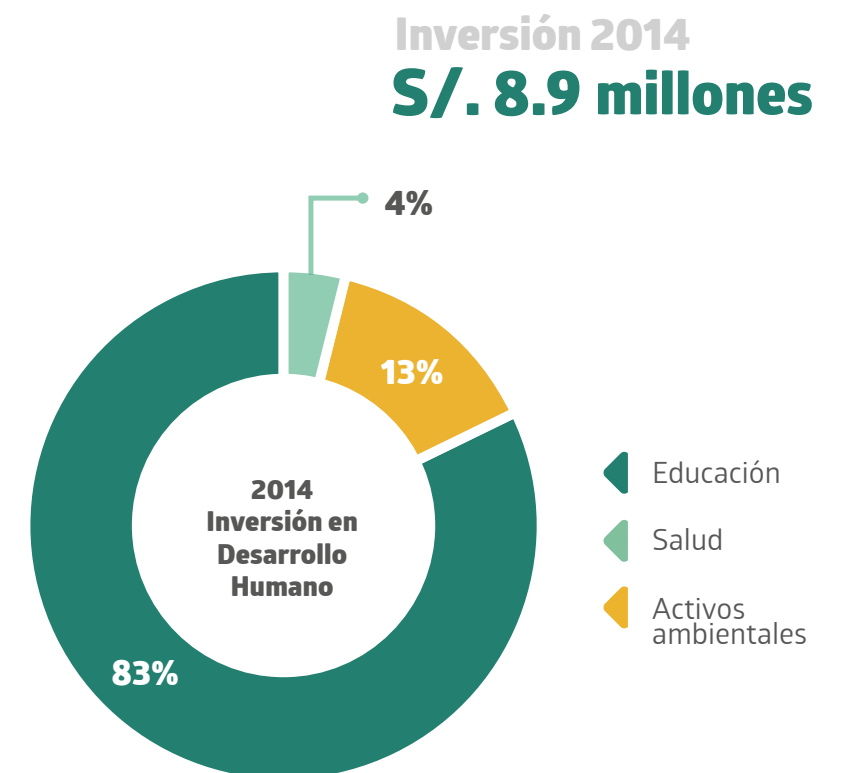
El 2014 la inversión en educación se destacó entre estos tres aspectos, significando el 83% del total del monto invertido como parte de nuestro aporte en este rubro.

En alianza con instituciones públicas y privadas involucradas en impulsar el desarrollo de la educación de nuestro país, seguimos apostando por experiencias con éxito demostrado como Aprender para Crecer – en alianza con la Universidad Cayetano Heredia y Empresarios por la Educación-Enseña Perú y nuestro Programa Integral de Becas.

Es así que, durante el 2014, hemos trabajado en 130 escuelas y capacitado a más de 500 docentes de todos los niveles educativos, mejorando los aprendizajes de más de 5,500 niños, y brindando oportunidad de acceder a una educación superior a 100 jóvenes becarios.

Hemos llegado a:

130 escuelas
500 docentes capacitados
5.500 niños
100 jóvenes becarios





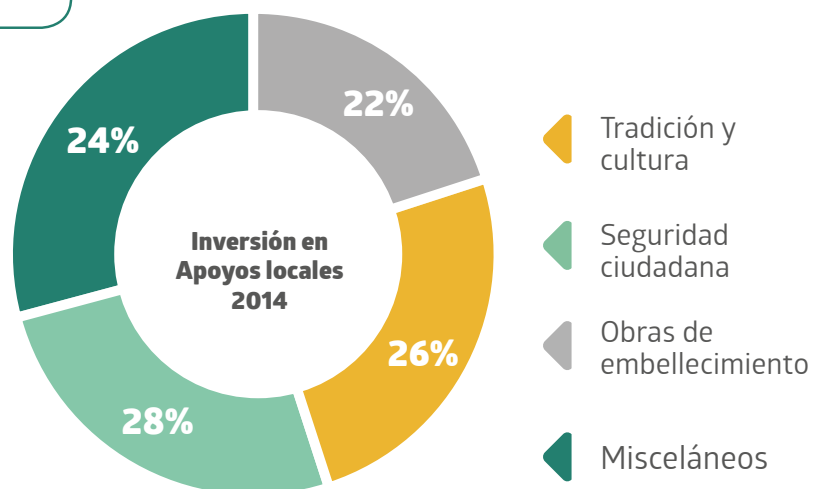
Apoyos locales: cultura, tradiciones, seguridad y ornato

La preservación de la tradición y la cultura de las zonas en las que Buenaventura ejerce su trabajo es un objetivo primordial. No sólo buscamos conocer una cultura específica, sino comprometernos e involucrarnos con las personas, su historia y sus costumbres, y así colaborar en la tarea de mantener viva su tradición.

En ese sentido, apostamos por el fortalecimiento de la institucionalidad local a través, por ejemplo, de impulsar la generación de planes concertados de desarrollo. También participamos y apoyamos el desarrollo de actividades que revaloren las costumbres y tradiciones locales. Contribuimos, además, en la mejora del ornato local a través de obras de infraestructura.

- Planes de desarrollo local
- Mejoras urbanas
- Infraestructura menor

Inversión 2014
S/. 2.9 millones

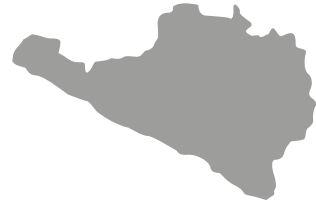


Principales proyectos en Responsabilidad Social Compartida

Presentamos algunos ejemplos de los proyectos ejecutados por nuestras unidades durante el 2014. Mostramos, además, nuestros aportes a la economía local traducidos en la contratación

de mano de obra local y los montos facturados a empresas locales en compra de productos y contratación de servicios.

Orcopampa



Arequipa

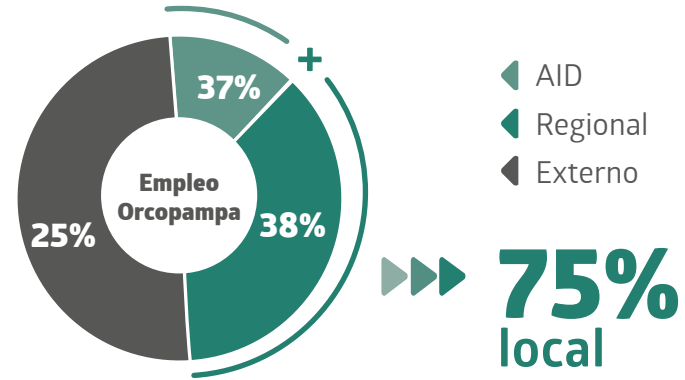
Au Ag

2,600 colaboradores

Compras locales
S/. 8.5 millones

Servicios locales
S/. 22.2 millones

Cifras a diciembre de 2014.



Mejoramiento de la producción y comercialización de fibra y carne de alpaca en Chachas

Con el fin de ayudar a la Asociación de Productores Alpaqueros Fundo Antacollo (APAFAT) a mejorar la productividad, producción y comercialización tanto de la fibra como de la carne de alpaca, se ha desarrollado en el distrito de Chachas un plan de negocios para contribuir a elevar los ingresos de las familias productoras, cuya fuente principal es precisamente la crianza de alpacas.

Durante el 2014, este plan –que une los esfuerzos de Buenaventura, la Municipalidad del cen-

tro poblado de Tolconi y la ONG Desco– brindó asistencia técnica a 254 familias de los anexos de Tolconi, Huaracopalca, Checotaña y Chua. 198 de ellos fueron capacitados en manejo y comercialización de fibra de alpaca. Se logró, también, el acopio y comercialización de más de 7 mil libras de fibra de alpaca categorizada y la firma de una alianza y convenio marco con Industria Textil Inca Tops para la comercialización de los productos.

ALIADOS

Buenaventura, Municipalidad del centro poblado de Tolconi, Gerencia Regional Agraria de Arequipa y ONG Desco.

LUGAR

Distrito de Chachas, provincia de Castilla, región Arequipa.

BENEFICIARIOS

254 productores alpaqueros.

Infraestructura vial a través de la modalidad de Obras por Impuestos

Bajo esta modalidad de alianza con el sector público, se trabajaron dos importantes proyectos: el asfaltado de calles de Orcopampa y la carretera Badén-Chilcaymarca.

El asfaltado de calles se realizó en convenio con la Municipalidad Distrital de Orcopampa, beneficiando a más de 12 mil pobladores del distrito.

El aporte de Buenaventura para este proyecto superó los 2.8 millones de soles.

En Chilcaymarca se asfaltaron 3km de la carretera que une este distrito con el puente Badén, beneficiando a más de 1,200 personas. La inversión en este proyecto fue de 3.1 millones de soles aproximadamente.

ALIADOS

Buenaventura, Municipalidad Distrital de Orcopampa y Municipalidad Distrital de Chilcaymarca.

LUGAR

Distritos de Orcopampa y Chilcaymarca, Provincia de Castilla, Región Arequipa.

BENEFICIARIOS

Aproximadamente 13,200 personas.

Uchucchacua



Lima

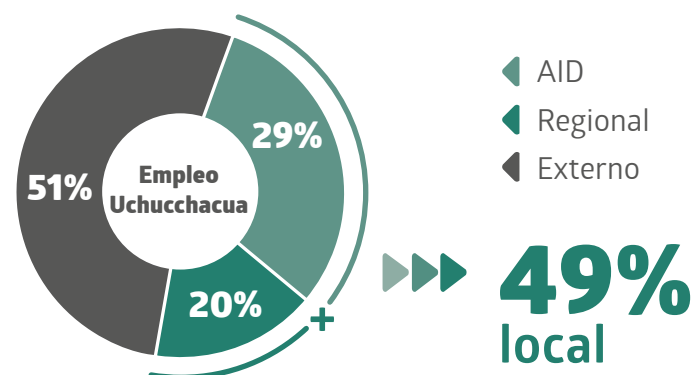
Ag Zn Pb Cu

2,510 colaboradores

Compras locales
S/. 1.5 millones

Servicios locales
S/. 4.9 millones

Cifras a diciembre de 2014.



Programa Integral de Becas

El Programa de Becas Integrales en Oyón, promovido por Buenaventura y en acuerdo con la Comunidad Campesina de Oyón, es un sistema de acompañamiento educativo, académico, administrativo y psicológico para los jóvenes de dicha comunidad que quieren insertarse en la vida universitaria y acceder a oportunidades de desarrollo profesional a futuro. Este programa considera el financiamiento de estudios superiores en universidades e institutos tecnológicos, a través del pago de matrícula, mensualidades, alimentación y alojamiento. Además, los beneficiarios cuentan con nivelación académica, orientación

vocacional, asesoría en la elección de carrera y centro de estudios, preparación preuniversitaria, tutoría y seguimiento durante los primeros ciclos, evaluación y monitoreo académico, y apoyo psicológico. Todo ello se da a través de la coordinación con las autoridades de la comunidad y los padres de familia.

Hasta el 2014, este programa ha apoyado a 60 jóvenes con becas para universidades e institutos a nivel nacional; y a más de 320 con nivelación académica y orientación vocacional.

ALIADOS

Buenaventura, Comunidad Campesina de Oyón y Centro de Desarrollo Educativo Integral (CENDEIT).

LUGAR

Provincia de Oyón, región Lima.

BENEFICIARIOS

60 jóvenes con becas y 320 con nivelación académica.

Programa productivo de truchas

Se trata de una iniciativa que busca mejorar la infraestructura para aumentar el volumen y la calidad de la producción de truchas en Oyón, como también articular a los empresarios y productores locales con el mercado, eliminando los obstáculos que puedan presentarse y facilitando la conexión con mercados a nivel local, regional, nacional e internacional. Para ello se han instalado jaulas, puesto en valor pozas y sembrado alevinos (crías de peces) en lagunas.

Además, se brindó asistencia técnica y talleres de fortalecimiento para perfeccionar sus procesos productivos e insertar a los productores en la dinámica comercial de los mercados.

En el 2014, este programa acumuló un total de 48 toneladas de trucha vendidas, lo que ha significado un ingreso de 411 mil soles para los empresarios locales y los productores de la zona.

ALIADOS

Buenaventura, Programa PRA Buenaventura y Comunidad Campesina de Oyón.

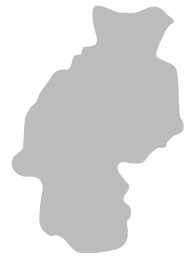
LUGAR

Comunidades y distritos de la provincia de Oyón, en la sierra norte de la región Lima.

BENEFICIARIOS

9 empresarios locales y 33 productores de la zona involucrados.

Julcani



Huancavelica

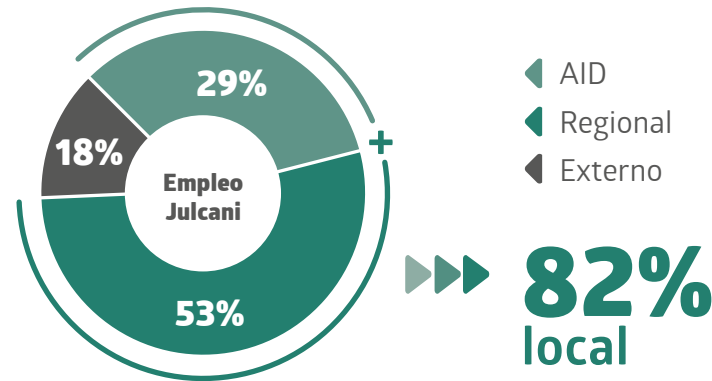
Ag Pb Cu

1,130 colaboradores

Compras locales
S/. 2.4 millones

Servicios locales
S/. 11.5 millones

Cifras a diciembre de 2014.



Proyecto de seguridad alimentaria en Ccochaccasa y Lircay

El objetivo principal del proyecto "Instalación de módulos productivos para el fortalecimiento de la seguridad alimentaria en las comunidades altoandinas del distrito de Ccochaccasa y de Lircay, provincia de Angaraes - Huancavelica" es contribuir a la mejora del estado nutricional y condiciones de salubridad de dichas comunidades. De esta manera, se buscó el acceso a los paquetes integrales de seguridad alimentaria, enmarcados en la Estrategia Nacional de Seguridad Alimentaria (ENSA).

Durante el desarrollo del proyecto —que tuvo dos fases y benefició en total a 392 familias— construimos e instalamos 138 biohuertos a campo abierto, 3 fitotoldos familiares con su respectivo sistema de riego, 143 módulos de pastos, 50 módulos para crianza de cuyes, 99 cocinas mejoradas, 300 alacenas, 40 letrinas y 140 módulos de riego.

ALIADOS Buenaventura y la Municipalidad Provincial de Angaraes

LUGAR Distritos de Ccochaccasa y Lircay, provincia de Angaraes, región Huancavelica.

BENEFICIARIOS Primera fase: 77 familias; segunda fase: 315 familias.

Implementación de 27 cobertizos para ovinos y camélidos

Buscando disminuir los índices de mortalidad y morbilidad en la población pecuaria de las comunidades alrededor de la Unidad Julcani, Buenaventura ha implementado 27 cobertizos en zonas con una altitud superior a los 4,200 msnm. Proteger al ganado de los fenómenos climáticos adversos redundará en la mejora del rendimiento productivo de los ovinos y camélidos, lo que supone asimismo un incremento en el nivel de vida de los pobladores.

Este proyecto, que en sus dos etapas (2012 y 2014) ha supuesto una inversión de S/. 101,199, se llevó a cabo junto con la oficina del Programa Agrorural de Huancavelica, que elaboró el expediente técnico y brindó asistencia. Además, el Programa donó 20,000 plantones de pinos, eucaliptos y quenuales que fueron instalados en las diferentes comunidades.

ALIADOS Buenaventura, Programa Agrorural de Huancavelica y anexos de Ccochaccasa, Velasco Pucapampa y Tablapampa.

LUGAR Centros poblados de Ccochaccasa, Velasco Pucapampa y Tablapampa, distrito de Ccochaccasa, provincia de Angaraes, región Huancavelica.

BENEFICIARIOS 27 familias; los cobertizos albergan un aproximado de 1,080 cabezas de ganado entre ovinos y camélidos.

Breapampa



Ayacucho

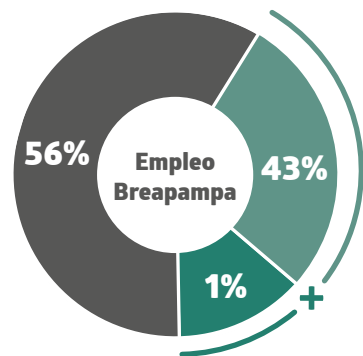
Ag Au

230 colaboradores

Compras locales
S/. 98 mil

Servicios locales
S/. 1.8 millones

Cifras a diciembre de 2014.



◀ AID
◀ Regional
◀ Externo

▶▶▶ **44% local**

Competitividad en la cadena de lácteos en Parinacochas y Páucar del Sara Sara

Este proyecto, iniciado en setiembre de 2014 y que tendrá una duración de 24 meses, tiene como finalidad contribuir a elevar las condiciones de vida de los productores de leche y derivados lácteos de los distritos de Chumpi, Pullo, Puyusca y Lampa, incrementando sus ingresos y desarrollando sus capacidades técnicas y empresariales para la producción, venta de leche y derivados lácteos de manera sostenida. Se busca también que puedan participar organizadamente en una cadena productiva competitiva y que tengan acceso a mercados regionales, extra regionales y de Lima Metropolitana. El incremento de sus ingresos —proyectado en

un 44%: de S/.125.00 a S/. 180.00 mensualmente— viabilizará la mejora en sus condiciones de vida, accediendo a servicios básicos de salud, educación, vivienda o saneamiento, entre otros.

Dentro de las principales actividades que se han llevado a cabo están la articulación con mercados de destino para gestionar ventas en cantidades que generen mayores márgenes de rentabilidad, plantación de 4,320 kg de semilla de alfalfa, inseminación artificial de 22 vacas, capacitación a 506 pobladores en producción forrajera, capacitación a 646 pobladores en manejo de ganado lechero y sanidad animal, entre otras.

ALIADOS

Buenaventura, Fondo Ítalo Peruano y Cáritas del Perú.

LUGAR

Centros poblados de Chumpi, Bellavista, Acos, Carhuaniña, Tucsa, Pinahua, Saramarca, distrito de Chumpi, provincia de Parinacochas; y distrito de Lampa, provincia de Páucar del Sara Sara, región Ayacucho.

BENEFICIARIOS

430 pobladores y 430 hectáreas de pastos cultivados a instalar.

Mejoramiento de la cadena de lácteos



Mejoramiento y ampliación del sistema de represamiento Huayuncane-Collpaccocha

Más de 600 familias del distrito de Chumpi, región Ayacucho, que se dedican a la agricultura y a la ganadería, se han visto favorecidas con el mejoramiento y ampliación del sistema de represamiento Huayuncane-Collpaccocha.

cane-Collpaccocha, los agricultores de Chumpi ampliarán su área de cultivo con 320 hectáreas a irrigar y obtendrán mayores ingresos para sus familias.

Esta obra de más de 5 millones de soles permite almacenar unos 100,000 m3 de agua, facilitando la siembra de nuevos productos como cebolla y ajos. Con la represa Huayun-

Para concretar este proyecto, Buenaventura financió la elaboración de los estudios y gestionó conjuntamente con la Municipalidad de Chumpi el proceso de aprobación del proyecto en el Programa Mi Riego.

ALIADOS

Buenaventura, Ministerio de Agricultura y Municipalidad Distrital de Chumpi.

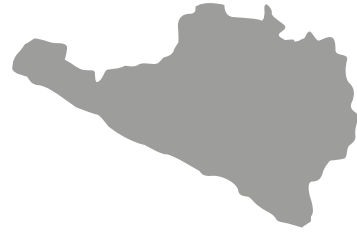
LUGAR

Distrito de Chumpi, provincia de Parinacochas, región Ayacucho.

BENEFICIARIOS

Más de 600 familias.

Tambomayo



Arequipa

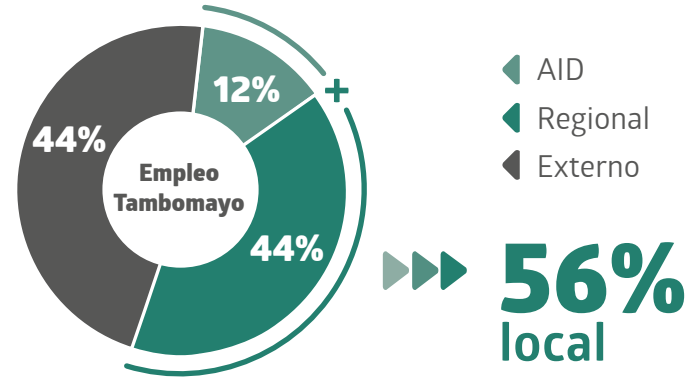
Au Ag

870 colaboradores

Compras locales
S/. 127 mil

Servicios locales
S/. 1.3 millones

Cifras a diciembre de 2014.



Fortalecimiento de la crianza de alpacas en el distrito de Tapay

Con una inversión que superará los 1.9 millones de soles, Buenaventura viene desarrollando un amplio proyecto en los anexos de Puna Chica, Puna Grande y Tocallo, en el distrito de Tapay. Allí la principal actividad es la crianza de camélidos, especialmente alpaca, siendo la producción de fibra y carne la base de su economía familiar.

En el 2014, a 196 productores en manejo y comercialización de fibra de alpaca en los anexos mencionados, 52 de ellos recibieron asistencia técnica. Además, 947 alpacas hembras fueron empadradas con el uso de 40 machos de alta calidad genética. Producto de esto, se obtuvieron 19 crías que serán futuros reproductores mejorados.

El proyecto, que se realiza junto con la Municipalidad Distrital de Tapay, ha capacitado, duran-

ALIADOS

Buenaventura, Programa PRA Buenaventura y Municipalidad Distrital de Tapay.

LUGAR

Anexos de Puna Chica, Puna Grande y Tocallo, distrito de Tapay, provincia de Caylloma, región Arequipa.

BENEFICIARIOS

196 productores alpaqueros.



Programa de mejora del cultivo de paltos en Tapay

Con el propósito de contribuir al aumento de la calidad de vida de los productores de palta del distrito de Tapay, Buenaventura desarrolló el programa "Mejora de la actividad productiva del cultivo de paltos". La iniciativa promueve continuas jornadas de capacitación a cargo de un consultor con amplia experiencia en exportación y manejo técnico del cultivo de dicho fruto. Ello permite proporcionar asistencia técnica y personalizada para renovar las plantaciones más antiguas. Por otro lado, se está injertando las variedades Hass (80%) y Fuerte (20%). Se busca

asimismo un acopio organizado para comercializar volúmenes atractivos con las empresas de exportación Camposol y Pro Hass. Por último, se realiza un manejo posterior a la cosecha para prolongar la vida de la palta y evitar la merma por deterioro del producto.

A la fecha, tenemos 1,275 plantas de palta en producción que han recibido asistencia técnica y 1,513 plantas nuevas injertadas. Además, se ha instalado una parcela demostrativa con sistema de riego tecnificado para capacitar a los productores.

ALIADOS

Buenaventura, Programa PRA Buenaventura y Municipalidad Distrital de Tapay.

LUGAR

Distrito de Tapay, provincia de Caylloma, región Arequipa.

BENEFICIARIOS

103 productores

La Zanja



Cajamarca

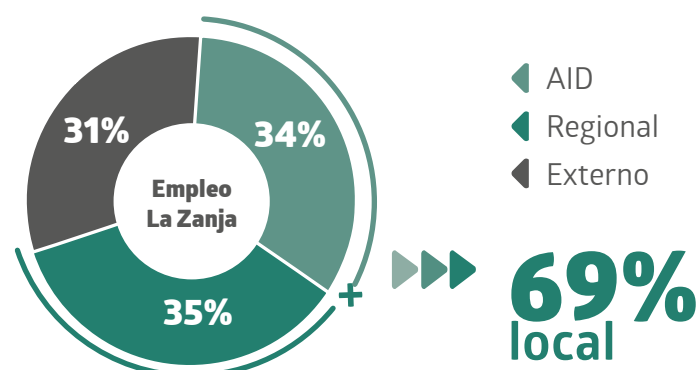
Au Ag

1,950 colaboradores

Compras locales
S/. 8.5 millones

Servicios locales
S/. 31.7 millones

Cifras a diciembre de 2014.



Pavimentación de pistas y veredas en Yauyucán a través de Obras por Impuestos

La localidad de Yauyucán, ubicada en la provincia de Santa Cruz, región Cajamarca, cuenta con nuevas pistas y veredas en la avenida Magisterial, lo que ha mejorado la conectividad vial y la calidad de vida de la población local. Este proyecto fue ejecutado bajo la modalidad de obras por impuestos, con una inversión de 414 mil soles.

Los trabajos de pavimentación fueron posibles gracias a la coordinación entre la Municipalidad de Yauyucán y Compañía de Minas Buenaventura, y han supuesto beneficios para más de 3,000 pobladores de este distrito que se dedica principalmente a la ganadería.

ALIADOS

Buenaventura y Municipalidad de Yauyucán.

LUGAR

Distrito de Yauyucán, provincia de Santa Cruz, región Cajamarca.

BENEFICIARIOS

Más de 3,000 pobladores.

Reforestación de las nacientes del Río Chancay

Teniendo en cuenta que la reforestación y la revegetación son actividades muy importantes, como alternativas viables para la recuperación de suelos, Minera La Zanja ha iniciado un proyecto para restaurar la cobertura de una parte del bosque montano Los Cedros, afectado por el uso ganadero, mediante la reforestación a mediana escala con especies nativas, considerando

como parte inicial del proceso la adaptación de plántones en condiciones de vivero.

Los plántones se utilizarán en la estabilización de taludes y de suelos y recuperar la diversidad vegetal afectada, contribuyendo a la gestión ambiental y a la economía de las comunidades del entorno de Minera La Zanja.

RESULTADOS

Aproximadamente 300 ha. sembradas con especies arbóreas, fundamentalmente pino, en las fases 1 y 2.

Se pretende plantar 127 ha. más en la fase 3 (hasta el año 2016).

Pavimentación de pistas y veredas en Yauyucán



Tantahuatay

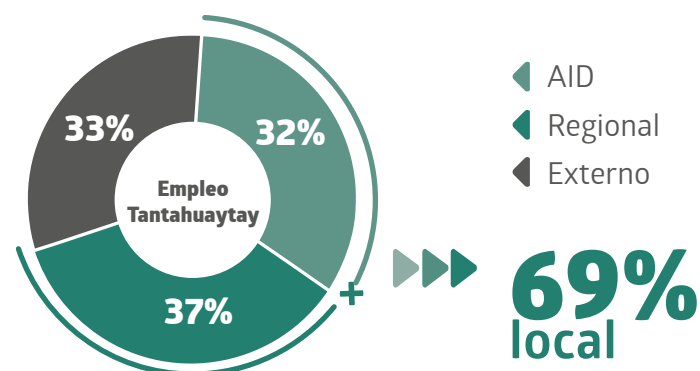


Cajamarca
1,490 colaboradores

Compras locales
S/. 1.5 millones

Servicios locales
S/. 61.8 millones

Cifras a diciembre de 2014.



Instalación de pastos cultivados para el desarrollo de la ganadería lechera en las comunidades del distrito de Chugur

Uno de los elementos fundamentales para elevar la producción de leche es la alimentación del ganado. Por ello, Buenaventura ha instalado 122.5 hectáreas de pastos mejorados en el distrito de Chugur. Complementariamente se ha buscado mejorar la sanidad animal —para lo cual se ha implementado un botiquín veterinario— y capacitar técnicamente a los ganaderos.

Todo esto ha supuesto una inversión de más de 1 millón de soles.

Los buenos resultados obtenidos —un incremento promedio de pasturas de 7,500 kg/ha/corte a 20,500 kg/ha/corte y un aumento del 25% en la producción de leche— auguran la continuación de este proyecto a fin de atender a otras familias.

ALIADOS

Buenaventura y Asociación para el Desarrollo del Distrito de Chugur (ADES).

LUGAR

Distrito de Chugur, provincia de Hualgayoc, región Cajamarca.

BENEFICIARIOS

Directamente: 710 familias. Indirectamente: 3,550 ganaderos.

Micro-reservorios y riego por aspersión móvil en Chencho y Ramírez

Con el mejoramiento e impermeabilización de 25 micro-reservorios y la instalación de 25 sistemas de riego por aspersión móvil en los caseríos de Chencho y Ramírez, se ha logrado almacenar 18,013.54 m³ de agua e irrigar 63.21 hectáreas.

El proyecto ha requerido una inversión de más de 1.6 millones de soles por parte de Compañía de Minas Buenaventura y beneficiará a unas 200 familias del distrito de Chugur.

Estas dos obras permiten obtener hasta dos cosechas por año y naturalmente han mejorado la producción y productividad de los cultivos.

ALIADOS

Buenaventura

LUGAR

Caseríos de Chencho y Ramírez, distrito de Chugur, provincia de Hualgayoc, región Cajamarca.

BENEFICIARIOS

Directamente: 25 familias. Indirectamente: 200 familias del distrito de Chugur.

Mallay



Lima

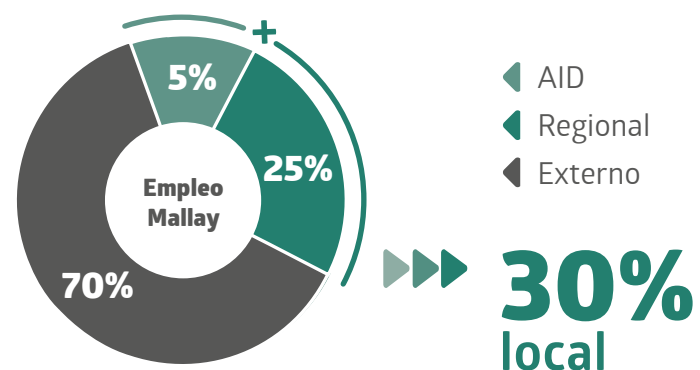
Ag

820 colaboradores

Compras locales
S/. 20.2 millones

Servicios locales
S/. 2.2 millones

Cifras a diciembre de 2014.



Proyecto preparatorio de derivados lácteos en Mallay

Con la participación de la institución educativa Alexander von Humboldt, la Asociación de productores de ganado vacuno lechero Virgen de las Nieves, la empresa de servicios múltiples comunal Mallay y la comunidad del lugar, Buenaventura ha impulsado un proyecto que busca obtener derivados lácteos de buena calidad y al mejor precio, cumpliendo los estándares de calidad, productividad y competitividad para satisfacer las necesidades del mercado local, provincial y nacional.

- ◆ Asistencia técnica con consultores especializados en producción, comercialización y gestión.
- ◆ Fomentar y fortalecer las asociaciones de pequeños productores rurales y microempresas locales.
- ◆ Capacitar en buenas prácticas ganaderas a posibles proveedores de materia prima.
- ◆ Gestionar convenios con instituciones especializadas.

La iniciativa contempla, entre otras actividades:

- ◆ Desarrollar capacidades de los beneficiarios.

Todo ello ha significado una inversión de 280 mil soles en infraestructura y 35 mil soles en asistencia técnica.

ALIADOS

Buenaventura, Institución Educativa Alexander von Humboldt, Asociación de productores de ganado vacuno lechero Virgen de las Nieves, empresa de servicios múltiples comunal Mallay y comunidad de Mallay.

LUGAR

Centro poblado de Mallay, distrito y provincia de Oyón, región Lima.

BENEFICIARIOS

80 familias.

Huachocolpa

Recuperada



Huancavelica

Zn

Pb

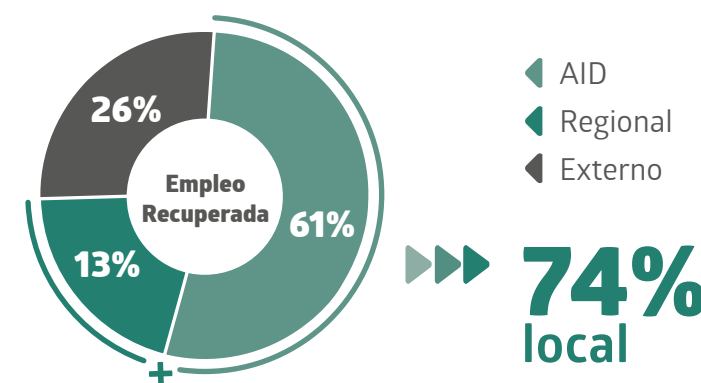
Ag

80 colaboradores

Compras locales
S/. 9.6 millones

Servicios locales
S/. 2.1 millones

Cifras a diciembre de 2014.



Construcción de pistas y veredas en Huachocolpa

En un esfuerzo conjunto entre Compañía de Minas Buenaventura, la Municipalidad de Huachocolpa y el Ministerio de Vivienda, Construcción y Saneamiento, se vienen implementando pistas y veredas en el distrito de Huachocolpa, en Huancavelica.

Buenaventura gestionó con la Municipalidad los fondos del Ministerio de Vivienda—que ascendieron a más de 5 millones de soles—y donó 266 mil soles para el proyecto. La Municipalidad de Huachocolpa, por su parte, se encargó de la ejecución de la obra.

ALIADOS

Buenaventura, Municipalidad de Huachocolpa y Ministerio de Vivienda, Construcción y Saneamiento.

LUGAR

Distrito de Huachocolpa, provincia de Huancavelica, región Huancavelica.

BENEFICIARIOS

1,350 personas.

GESTIÓN AMBIENTAL

Nuestra inversión en generación eléctrica renovable nos permite un alto grado de independencia energética.

Buenaventura continúa afianzando su Política de Seguridad y Salud Ocupacional, Medio Ambiente, Calidad y Relaciones Comunitarias y guiando su desempeño mediante el Sistema Integrado de Gestión SIB, el cual en el año 2014 volvió a ser certificado según las normas OHSAS 18001 e ISO 9001 y 14001.

Gestión responsable del agua

Un eje central de acción ha sido garantizar una adecuada gestión del agua en nuestras Unida-

des Mineras y Proyectos de exploración. Hemos priorizado la recirculación y reutilización del agua principalmente en los procesos metalúrgicos; fortalecido los monitoreos participativos con intervención de autoridades nacionales, regionales, municipales y comunales y afianzado el trabajo de los sistemas de tratamiento para asegurar la calidad de los vertimientos.

Recirculamos el **82 %** del agua que utilizamos en nuestras operaciones

Desarrollamos **16** actividades de monitoreo participativo

Capacitamos **200** líderes comunales

Innovación y tecnología

En nuestra gestión ambiental continuamente ejecutamos acciones para identificar, evaluar, prevenir y controlar los impactos ambientales de nuestras actividades utilizando tecnologías limpias –como la reducción del consumo de agua fresca y la generación de residuos– para el uso eficiente de los recursos, así como aplicando adecuados estándares y procedimientos de protección ambiental en la gestión de las operaciones. Paralelamente, hemos afrontado favorablemente los desafíos producto de cambios en la legislación y mayores expectativas ambientales y sociales del entorno.

Generación de energía limpia y renovable

En el 2014, Buenaventura puso en operación la Central Hidroeléctrica Huanza, un importante proyecto que busca generar energía renovable para nuestras operaciones.

Huanza

250 millones USD de Inversión

Capacidad nominal de generación **90.6** MW

373,000 m³ de capacidad de almacenamiento neto

Incremento de la disponibilidad hídrica

Es política de la empresa construir embalses que permiten almacenar agua en el período de lluvia para que sea utilizada en época de estiaje, principalmente, por las poblaciones cercanas a nuestras unidades y, también, para nuestras operaciones, aumentando así la capacidad de regulación hídrica de las cuencas, aumentando la capacidad de regulación hídrica en las cuencas. Junto con nuestras empresas afiliadas, almacenamos 120 millones de metros cúbicos de agua al año. Además, construimos reservorios con apoyo de las comunidades del entorno, mejorando la provisión de agua para uso agropecuario.

120 MM³
Almacenamiento
de agua

Más de
500 hectáreas
revegetadas

Más de
500,000
plantones sembrados

Cierre de minas

También durante el año transcurrido hemos logrado avances importantes en los trabajos de cierre progresivo de minas, habiéndose rehabilitado 83 hectáreas de terreno, con una inversión –que incluyendo a las subsidiarias Minera La Zanja, Coimolache y Molle Verde– alcanzó los US \$ 18 MM. En el transcurso del año 2014 hemos concluido los trabajos de cierre de pasivos mineros y venimos realizando principalmente actividades que corresponden a la etapa de post cierre-que implican trabajos de mantenimiento y monitoreo-con una inversión de US \$ 2.78 MM.

Forestación y reforestación

Trabajamos cobertura vegetal con el fin de estabilizar laderas, reducir escorrentías, controlar la erosión de suelos y favorecer infiltración de agua.

Forestamos y reforestamos para una mejor fertilidad de suelos y recarga hídrica.

En agosto del año 2012 Buenaventura entregó al MINEM los planes de manejo ambiental para adecuarse a los nuevos límites máximos permisibles (LMP) y a los estándares de calidad ambiental (ECAs).

Residuos Sólidos

El manejo de residuos sólidos es un tema importante en nuestras unidades mineras. Es así que en el 2014, se incrementó el reuso, reciclaje y promoción de la comercialización de los residuos sólidos no peligrosos, lo que además prolonga la vida de nuestros rellenos sanitarios autorizados.

Nuestro manejo de residuos contempla las siguientes actividades:

- ◆ Almacenamiento temporal in-situ para su posterior reuso, reciclaje o comercialización según el tipo de material.
- ◆ Manejo de residuos por código de colores para la segregación de residuos industriales según lo dispuesto por el Ministerio de Energía y Minas.
- ◆ Envío de residuos sólidos peligrosos a través de una EPS-RS autorizada por DIGESA a un relleno de seguridad industrial para su disposición final.

Control de calidad de aire

Entre las medidas de control aplicadas en nuestras unidades mineras resaltan:

- ◆ Límite de velocidad en nuestros vehículos para reducir el levantamiento de polvo.
- ◆ Mantenimiento preventivo de equipos y maquinarias para disminuir la emisión de gases.
- ◆ Riego de vías de acceso para minimizar la generación de polvo.

Compañía de Minas Buenaventura S.A.A. cuenta con un programa de monitoreos de calidad de aire dentro de sus operaciones mineras para asegurar la eficiencia de las medidas de control antes mencionadas.

Instrumentos de Gestión Ambiental

El Ministerio de Energía y Minas nos otorgó la aprobación de Modificaciones y Estudios de Impacto Ambiental, destacando:

Unidad/Proyecto	Estudio aprobado
Minera La Zanja	Modificación del Estudio de Impacto Ambiental (30,000 TMD)
Coimolache	Informe Técnico Sustentatorio del EIA (36,000 TMD)
Uchucchacua	Modificación del Estudio de Impacto Ambiental (6,000 TMD)
Tambomayo	Estudio de Impacto Ambiental (3,000 TMD)

También se ha logrado la aprobación de Estudios Ambientales para explorar en las zonas de:

Proyecto	Ubicación
Yumpaq	Cerro de Pasco
Blanquita	Arequipa
Pucay	Arequipa
Alejandra	Cajamarca
Exploraciones Tantahuatay	Cajamarca
Valeria	Ayacucho
Pisacalla	Ayacucho
Palla Palla	Ayacucho

En agosto del año 2012 Buenaventura entregó al MINEM los planes de manejo ambiental para adecuarse a los nuevos límites máximos permisibles (LMP) y a los estándares de calidad ambiental (ECAs). Estos estudios aún continúan en evaluación por la autoridad minera. Sin embargo, durante el 2014 se logró importantes avances en dichos trabajos en La Zanja, Coimolache, Julcani, Recuperada, Orcopampa y Mallay; priorizando la implementación de sistemas de sedimentación y mejoras para el tratamiento del agua de mina.



BUENAVENTURA
Mineros peruanos trabajando por el país

BUENAVENTURA
Mineros peruanos trabajando por el país